

المزايا النسبية للصادرات الزراعية المصرية إلى الأسواق الأوروبية

محمد زكي جمعة محمد صلاح الدين منصور أحمد فؤاد مشهور محمد رمضان إسماعيل

قسم الاقتصاد الزراعي - كلية الزراعة - جامعة الزقازيق

تاريخ الاستلام ٢٠٠٣/٣/١٦ تاريخ الموافقة ٢٠٠٣/٣/٣٠

ملخص البحث: استهدف هذا البحث دراسة الأهمية النسبية لبعض المحاصيل التي تمثل نسبة مرتفعة في الصادرات الزراعية المصرية، والسعة السوقية للصادرات الزراعية المصرية في الاتحاد الأوربي والمزايا النسبية للصادرات الزراعية المصرية إلى السوق العالمي، والاتحاد الأوربي أيضا قياس المزايا النسبية للصادرات الزراعية المصرية في أهم أسواقها.

وقد أوضحت الدراسة العديد من النتائج من أهمها زيادة الأهمية النسبية لمحصول القطن مقارنا بالأرز وذلك فيما يتعلق بالمحاصيل الحقلية، إلا أنه في نفس الوقت كان هناك تدهور للأهمية النسبية لقيمة صادرات القطن مقابل التزايد المستمر في الأهمية النسبية لقيمة صادرات الأرز. أيضا أوضحت النتائج بالنسبة للميزة النسبية الظاهرة لأهم الصادرات الزراعية المصرية إلى السوق العالمية وجود ميزة نسبية ظاهرة لصادرات محاصيل القطن والأرز والبطاطس والبصل والثوم والبرتقال، وعدم وجود ميزة نسبية لصادرات العنب. أيضا بالمثل للاتحاد الأوربي.

أيضا أوضحت النتائج تأكد المعنوية الإحصائية لمعاملات الزمن لصادرات الأرز، والبطاطس، والعنب. بينما لم تثبت المعنوية الإحصائية لمعامل الزمن لصادرات كل من البصل، والطماطم، والبرتقال. أيضا تبين من معادلات الاتجاه الزمني العام للرقم القياسي للميزة النسبية الظاهرة لأهم الصادرات الزراعية المصرية للاتحاد الأوربي في خلال الفترة ١٩٨٠-١٩٩٩، أن معامل الزمن له إشارة سالبة لكل من القطن والثوم مما يعنى أن الاتجاه العام للمزايا النسبية لهاتين السلعتين في هبوط مستمر. وأن الاتجاه العام لكل من الأرز، والبطاطس، والعنب، متزايدا خلال نفس الفترة. بينما لم تثبت المعنوية لكل من البصل، والطماطم، والبرتقال.

مقدمة : تشكل التجارة الدولية - استيرادا وتصديرا - الواجهة الرئيسية للعلاقات الاقتصادية الدولية التي تعتبر أهم الدعامات الأساسية في البنيان الاقتصادي لجميع الدول، سواء كانت متقدمة أو آخذة بأسباب التقدم. والنهوض بالصادرات بصفة عامة والصادرات الزراعية بصفة خاصة يعد هدفاً اقتصادياً على المستويين القومي والفردي، إذ أن زيادة العائد التصديري يحقق وبلا شك زيادة في الدخل القومي، مع تحقيق زيادة في دخول المزارعين. كما أن تنمية الصادرات تؤدي إلى زيادة في توظيف كثير من الموارد الاقتصادية، وبصفة خاصة عنصر العمل، وبالتالي التقليل من حدة مشكلة البطالة وهو هدف قومي (جامع، ١٩٧٤)، (عوض، ١٩٩٧). وترجع أهمية دراسة الصادرات الزراعية لتمثيلها نسبة يعتد بها في الصادرات الكلية من ناحية، ولما تتمتع به من قدرة نسبية على خفض العجز في الميزان التجاري من الناحية الأخرى. كما يمكن أن تحقق الصادرات الزراعية نسبة مرتفعة من تغطية الواردات عموماً، والواردات الزراعية على وجه الخصوص. وقد بلغت قيمة الصادرات الزراعية لمصر

عام ١٩٨٠ حوالي ٦٧٧,٣١ مليون دولار تمثل حوالي ٢٢,٢% من قيمة الصادرات الكلية، محققة نسبة لتغطية الواردات الزراعية بلغت حوالي ٢٨,٨%. وبالرغم من انخفاض هذه النسبة إلى حوالي ٢٠,٤% عام ١٩٨١ إلا أن قيمة الصادرات الزراعية حققت معدل زيادة سنوي قدر بنحو ٩,٣% خلال عام ١٩٨٠، وارتفعت نسبتها لقيمة الصادرات الكلية إلى نحو ٢٢,٩% (أحمد، مفتاح، ١٩٨٩). ومن ناحية أخرى أشارت البيانات إلى انخفاض نسبة تغطية الصادرات الزراعية للواردات الزراعية بشكل ملحوظ خلال الفترة (١٩٨٥ - ١٩٩٩)، فقد بلغت قيمة الصادرات الزراعية لمصر عام ١٩٩٩ حوالي ٥٨٥,٢١ مليون دولار تمثل حوالي ١٣,٢% من قيمة الصادرات الكلية، محققة نسبة لتغطية الواردات الزراعية بلغت حوالي ١٦,٧% وبلغ معدل الزيادة السنوي حوالي ١,٧٨% (FAO, 2001).

مشكلة الدراسة: نظراً للانخفاض الملحوظ في تغطية الصادرات الزراعية للواردات الزراعية، ونظراً لأهمية التجارة الزراعية بالنسبة للتجارة الكلية، وبالنسبة إلى الدخل القومي وما تؤدي إليه من زيادة في

مقدمة : تشكل التجارة الدولية - استيرادا وتصديرا - الواجهة الرئيسية للعلاقات الاقتصادية الدولية التي تعتبر أهم الدعامات الأساسية في البنيان الاقتصادي لجميع الدول، سواء كانت متقدمة أو آخذة بأسباب التقدم. والنهوض بالصادرات بصفة عامة والصادرات الزراعية بصفة خاصة يعد هدفاً اقتصادياً على المستويين القومي والفردي، إذ أن زيادة العائد التصديري يحقق وبلا شك زيادة في الدخل القومي، مع تحقيق زيادة في دخول المزارعين. كما أن تنمية الصادرات تؤدي إلى زيادة في توظيف كثير من الموارد الاقتصادية، وبصفة خاصة عنصر العمل، وبالتالي التقليل من حدة مشكلة البطالة وهو هدف قومي (جامع، ١٩٧٤)، (عوض، ١٩٩٧). وترجع أهمية دراسة الصادرات الزراعية لتمثيلها نسبة يعتد بها في الصادرات الكلية من ناحية، ولما تتمتع به من قدرة نسبية على خفض العجز في الميزان التجاري من الناحية الأخرى. كما يمكن أن تحقق الصادرات الزراعية نسبة مرتفعة من تغطية الواردات عموماً، والواردات الزراعية على وجه الخصوص. وقد بلغت قيمة الصادرات الزراعية لمصر

واستخدمت بيانات تغطي الفترة
١٩٨٠ - ١٩٩٩.

وفيما يتعلق بمنهجية البحث، فقد
اتجهت الدراسة لاستخدام أسلوب التحليل
الوصفي والكمي والتي شملت معادلات
الاتجاه الزمني العام، بالإضافة إلى بعض
مؤشرات كفاءة التجارة الخارجية لتحليل
وعرض ما توصلت إليه الدراسة من نتائج.
فكما يشير مفهوم الميزة التنافسية إلى قدرة
تصديرية نسبية مكتسبة لمنشآت قطاع معين
لدولة ما بالمقارنة بمنشآت الدول الأخرى في
نفس القطاع من الأسواق الدولية. ويعد
مفهوم الميزة التنافسية أحد الأدوات التي شاع
استخدامها وقبولها في تفسير أنماط توزيع
التجارة على الرغم من قصور هذا المقياس
وتقديراته.

وقد استخدمت الدراسة الرقم
القياسي للمزايا النسبية الظاهرة Reveale
Comparative Advantage (RCA)، اعتماداً
على بيانات التجارة الذي استحدثه
(Balassa, 1967).

ويتم الإشارة إلى الرقم القياسي
بالرمز RCA وثلاث حروف تحتية هي I
وتمثل السلع، J وتمثل الدولة، t وتمثل
الزمن. كما أن الصادرات يرمز لها بالرمز

نصيب دخل الفرد في المجتمع تتركز
المشكلة في بحث أسباب تناقص تغطية
الصادرات الزراعية للسواردات الزراعية
المتزايدة وما تؤدي إليه من فجوة متسعة في
الميزان التجاري الزراعي.

أهداف الدراسة: في ضوء المشكلة
البحثية يمكن تحديد أهداف الدراسة في هذا
البحث في دراسة الأهمية النسبية للمحاصيل
المختارة في الصادرات الزراعية المصرية،
والسعة السوقية للصادرات الزراعية
المصرية في السوق العالمي وفي الاتحاد
الأوروبي، وفحص المزايا النسبية للصادرات
الزراعية المصرية إلى السوق العالمي،
والإتحاد الأوروبي بصفة عامة، ولبعض
الدول المختارة بصفة خاصة. هذا بالإضافة
إلى قياس المزايا النسبية الظاهرة للصادرات
المصرية في أهم أسواقها.

مصادر البيانات والأسلوب البحثي:

اعتمدت الدراسة على بيانات ثانوية
منشورة من : الجهاز المركزي للتعبئة العامة
والإحصاء، وزارة التجارة الخارجية، وقاعدة
بيانات منظمة الأغذية والزراعة (FAO)
على الشبكة العالمية للمعلومات.

والبرتقال، والعنب. وفي الوقت الذي مثلت فيه قيمة تلك المحاصيل معاً حوالي ٨١% من إجمالي قيمة الصادرات الزراعية المصرية خلال عام ١٩٨٠. فإنها مثلت حوالي ٦٨,٤% من مثلتها خلال عام ١٩٩٩. واتضح من البيانات أن هناك تذبذباً وعدم استقرار في الأهمية النسبية لهذه الصادرات من عام إلي آخر، إلا أنها تأخذ اتجاهات عاماً متناقضاً (مشروع المشاركة المصرية الأوروبية، ٢٠٠١).

وبمقارنة الأهمية النسبية لقيمة صادرات المحاصيل الزراعية المختارة لإجمالي الصادرات الزراعية المصرية يتضح زيادة الأهمية النسبية لمحصول القطن مقارنةً بالأرز وذلك فيما يتعلق بالمحاصيل الحقلية. إلا أنه في ذات الوقت لوحظ تدهور الأهمية النسبية لقيمة صادرات القطن مقابل التزايد المستمر في الأهمية النسبية لقيمة صادرات الأرز.

السعة السوقية للصادرات المصرية الزراعية في الاتحاد الأوروبي : من الأهمية بمكان دراسة القدرة الاستيعابية للاتحاد الأوروبي بصفة عامة ومدى ما تمثله الصادرات المصرية لتلك الأسواق باعتبارها أهم أسواق الصادرات الزراعية المصرية

X ، والواردات بالرمز M. كما أن وضع حرف علوي مثل w يشير إلى الصادرات أو الواردات العالمية.

$$RCA_{ijt} = \frac{X_{ijt}}{M_{ijt}} \bigg/ \frac{X_{it}^w}{M_{it}^w}$$

وهذه الصيغة تشير إلى نسبة الصادرات (X_{ijt}) إلى الواردات (M_{ijt}) لصناعة معينة مقسومة على نسبة الصادرات (X_{it}^w) إلى الواردات العالمية (M_{it}^w).

وتشير قيم الرقم القياسي التي تزيد عن ١٠٠ إلى ميزة نسبية، أما التي تقل عن ذلك فلا تظهر ميزة نسبية.

الأهمية النسبية للمحاصيل المختارة في الصادرات الزراعية المصرية: رغم تعدد المحاصيل الزراعية المصرية التي تصدر للخارج، إلا أن الدراسة ركزت على أكثر تلك المحاصيل أهمية. وقد تبين أن أهم المحاصيل الزراعية التصديرية للأهمية النسبية وفقاً لقيمة المحاصيل المختارة في الصادرات الزراعية المصرية خلال الفترة ١٩٨٠-١٩٩٩، هي: القطن، الأرز، البطاطس، والبصل، والثوم، والطماطم،

والثوم والبرتقال، فإن صادرات العنب لا تتمتع بأي ميزة نسبية ظاهرة. هذا في الوقت الذي تمتعت فيه صادرات الطماطم بميزة نسبية ظاهرة في سنوات متفرقة خلال فترة الدراسة ١٩٨٠ - ١٩٩٩. وبمقارنة متوسط إجمالي قيمة الصادرات المصرية للسوق العالمي وذلك للفترة ١٩٩٤ - ١٩٩٩ بمثلتها ١٩٨٠ - ١٩٨٦ يتضح أن الزيادة في الميزة النسبية الظاهرة للصادرات الزراعية المصرية قد اختلفت من محصول تصديري لآخر حيث بلغت الزيادة حوالي ٥٧١,٨ % لمحصول الأرز، ١٣٦,٤ % لمحصول البطاطس، ٧٠,٤ % لمحصول البصل. وقد تدهورت الميزة النسبية الظاهرة لمحاصيل القطن والثوم والبرتقال حيث بلغ الانخفاض فيها حوالي ٢٢,٧ % لمحصول القطن، ٦٨,٣ % لمحصول الثوم، ٤٠,٢ % لمحصول البرتقال. وقد ارتفعت الميزة النسبية الظاهرة لتصل أقصاها في محصول القطن، يليها محصول البرتقال، وانخفضت لتصل أدها في محصول الطماطم وذلك كمتوسط للفترة ١٩٨٠ - ١٩٨٦. وقد ارتفعت الميزة النسبية الظاهرة لتصل أقصاها في محصول البطاطس، يليها محصول القطن، وانخفضت

بصفة خاصة. وتشير نتائج جدول رقم (١) إلى أن ما تمثله الصادرات الزراعية المصرية للاتحاد الأوربي يعتبر ملموسا كما أنه في تزايد مستمر - عدا بعض السنوات - هذا من جانب، ومن جانب آخر فإن الكمية المصدرة من محاصيل الأرز والبطاطس والبصل والبرتقال معاً بالنسبة للقدر الاستيعابي للاتحاد الأوربي ارتفعت لتصل أقصاها خلال عام ١٩٩٨ حيث بلغت حوالي ١٧,٨ %، وانخفضت لتصل أدناها في عام ١٩٨٦ حيث بلغت حوالي ١,٨ % من السعة السوقية للسوق الأوربية المشتركة آنذاك. ويتضمن ذلك إمكانات استيعاب كمية كبيرة من الصادرات المصرية غير أن السياسات والبرامج والتشريعات التصديرية المصرية لا تزال تمثل أحد عوائق زيادة الصادرات.

الميزة النسبية الظاهرة لأهم الصادرات الزراعية المصرية إلى السوق العالمية:

وتمت دراسة تطور الميزة النسبية الظاهرة لأهم الصادرات الزراعية المصرية إلى السوق العالمي خلال الفترة ١٩٨٠ - ١٩٩٩ وعرضت النتائج. بالجدول رقم (٢). وتشير النتائج إلى أنه في الوقت الذي كانت توجد فيه ميزة نسبية ظاهرة لصادرات محاصيل القطن والأرز والبطاطس والبصل

تصل أدناها في محصول الثوم وذلك كمتوسط للفترة ١٩٩٤ - ١٩٩٩. الميزة النسبية الظاهرة لمحاصيل القطن والثوم والبرتقال حيث بلغ الانخفاض فيها حوالي ٦٦,٦% لمحصول القطن، ٦٥,٨% لمحصول الثوم، ٥٢,٥% لمحصول البرتقال كمتوسط للفترة ١٩٩٤ - ١٩٩٩ وقد ارتفعت الميزة النسبية الظاهرة لتصل أقصاها في محصول القطن، يليها محصول البرتقال، وانخفضت لتصل أدناها في محصول الطماطم وذلك كمتوسط للفترة ١٩٨٠ - ١٩٨٦. وفي حين ارتفعت الميزة النسبية الظاهرة لتصل أقصاها في محصول القطن، يليها محصول الأرز، فقد انخفضت لتصل أدناها في محصول الثوم وذلك كمتوسط للفترة ١٩٩٤ - ١٩٩٩.

ويوضح جدول (٤) معادلات الاتجاه الزمني العام للرقم القياسي للميزة النسبية الظاهرة لأهم الصادرات الزراعية المصرية للاتحاد الأوربي في الفترة ١٩٨٠-١٩٩٩، حيث تشير النتائج المعروضة بالجدول والشكلين (١)، (٤) إلى أن معامل الزمن له إشارة سالبة لكل من القطن، والثوم مما يعني أن الاتجاه العام للمزايا النسبية الظاهرة لهاتين السلعتين في هبوط مستمر. في حين يتضح من نتائج نفس

تصل أدناها في محصول الثوم وذلك كمتوسط للفترة ١٩٩٤ - ١٩٩٩.

الميزة النسبية الظاهرة لأهم الصادرات الزراعية المصرية إلى الاتحاد الأوربي:

يعرض جدول رقم (٣) تطور الميزة النسبية الظاهرة لأهم الصادرات الزراعية المصرية إلى الاتحاد الأوربي باعتبارها أكبر الأسواق للصادرات المصرية وذلك خلال الفترة ١٩٨٠ - ١٩٩٩. وتشير نتائج الجدول إلى أنه في الوقت الذي اتضحت فيه ميزة نسبية ظاهرة لصادرات محاصيل القطن والأرز والبطاطس والبصل والثوم والبرتقال، فإن صادرات محصول العنب لم تتمتع بميزة نسبية ظاهرة على الإطلاق خلال فترة الدراسة ١٩٨٠ - ١٩٩٩. هذا في الوقت الذي تمكنت صادرات الطماطم بميزة نسبية ظاهرة في سنوات متفرقة خلال فترة الدراسة ١٩٨٠ - ١٩٩٩. وبمقارنة قيمة الصادرات كمتوسط للفترة ١٩٩٤ - ١٩٩٩ بمثيلتها ١٩٨٠ - ١٩٨٦ يتضح أن الزيادة في الميزة النسبية الظاهرة للصادرات الزراعية المصرية قد اختلفت من محصول تصديري لآخر حيث بلغت الزيادة حوالي ٦٨٤,٢% لمحصول الأرز، ١٨٤% لمحصول البطاطس،

والبرتقال، فقد تمتعت صادرات العنب بميزة نسبية ظاهرة في سنوات متفرقة خلال فترة الدراسة ١٩٨٠ - ١٩٩٩. وبمقارنة إجمالي قيمة الصادرات لبريطانيا كمتوسط للفترة ١٩٩٤ - ١٩٩٩ بمثلتها ١٩٨٠ - ١٩٨٦ يتضح أن الزيادة في الميزة النسبية الظاهرة للصادرات الزراعية المصرية قد اختلفت من محصول تصديري لآخر حيث بلغت الزيادة حوالي ٧,٤% لمحصول القطن، ١٣٥,٦% لمحصول البطاطس، ٣٨٠% لمحصول البصل، ٨٣,٥%، ٦٣,١% لمحصول الطماطم. وقد تدهورت الميزة النسبية الظاهرة لمحاصيل الأرز والثوم والبرتقال حيث بلغ الانخفاض فيها حوالي ٤٣,٣% لمحصول الأرز، ٩٤% لمحصول الثوم، ٢٦% لمحصول البرتقال. ومن جانب آخر فإن الميزة النسبية الظاهرة ارتفعت لتصل أقصاها في محصول القطن، يليها محصول الثوم، وانخفضت لتصل أدناها في محصول الطماطم وذلك كمتوسط للفترة ١٩٨٠ - ١٩٨٦. في حين ارتفعت الميزة النسبية الظاهرة لتصل أقصاها في محصول القطن، يليها محصول البصل حيث انخفضت لتصل أدناها في محصول العنب وذلك كمتوسط للفترة ١٩٩٤ - ١٩٩٩.

الجدول والأشكال (٢)، (٣)، (٥) أن الاتجله العام لكل من الأرز، والبطاطس، والعنب متزايدا خلال نفس الفترة. وقد تأكدت المعنوية الإحصائية لمعاملات الزمن لصادرات هذه السلع، بينما لم تثبت المعنوية الإحصائية لمعامل الزمن لصادرات كل من البصل، والطماطم، والبرتقال.

الميزة النسبية الظاهرة للصادرات الزراعية المصرية إلى أهم الدول الأوربية :

تتناول الدراسة فيما يلي تقديرات الميزة النسبية الظاهرة للصادرات الزراعية المصرية إلى كل من بريطانيا، ألمانيا، فرنسا، ألبانيا، إيطاليا، هولندا، البرتغال، النمسا، السويد، أيرلندا، الدانمارك، اليونان، بلجيكا ولوكسمبورج، فنلندا.

الميزة النسبية الظاهرة لأهم الصادرات الزراعية المصرية إلى بريطانيا: يعرض جدول (٥) تطور الميزة النسبية الظاهرة لأهم الصادرات الزراعية المصرية إلى بريطانيا وذلك خلال الفترة ١٩٨٠ - ١٩٩٩. وتشير نتائج الجدول إلى أنه في الوقت الذي وجدت فيه ميزة نسبية ظاهرة لصادرات محاصيل القطن والأرز والبطاطس والبصل والثوم والطماطم

لتصل أقصاها في محصول الثوم، يليها محصول البصل، وانخفضت لتصل أدناها في محصول الأرز وذلك كمتوسط للفترة ١٩٨٠ - ١٩٨٦. وفي حين ارتفعت الميزة النسبية الظاهرة لتصل أقصاها في محصول القطن، يليها محصول الثوم، فقد انخفضت لتصل أدناها في محصول العنب حيث بلغت حوالي ١٦٧% وذلك كمتوسط للفترة ١٩٩٤ - ١٩٩٩.

الميزة النسبية الظاهرة لأهم الصادرات الزراعية المصرية إلى فرنسا: يعرض جدول (٥) تطور الميزة النسبية الظاهرة لأهم الصادرات الزراعية المصرية إلى فرنسا وذلك خلال الفترة ١٩٨٠ - ١٩٩٩. وتشير نتائج الجدول إلى أنه في الوقت الذي كانت هناك ميزة نسبية ظاهرة لصادرات محاصيل القطن والأرز والبطاطس والبصل والثوم والطماطم والبرتقال، فإن صادرات العنب قد ظهرت ميزتها النسبية الظاهرة في خلال الفترة ١٩٩١ - ١٩٩٩ فقط. وبمقارنة إجمالي قيمة الصادرات إلى فرنسا متوسط الفترة ١٩٩٤ - ١٩٩٩ بمثلتها ١٩٨٠ - ١٩٨٦ يتضح أن الزيادة في الميزة النسبية الظاهرة للصادرات الزراعية المصرية قد اختلفت من محصول تصديري لآخر حيث بلغت الزيادة حوالي ٦٦,٨% لمحصول القطن، ٦٥١,٨% لمحصول الأرز، ١٠,٤% لمحصول البطاطس، في حين تدهورت الميزة النسبية الظاهرة لمحاصيل البصل والثوم والطماطم والبرتقال حيث بلغ الانخفاض فيها حوالي ٥٠% لمحصول البصل، ٧٥,٨% لمحصول الثوم، ٧٢,٥% لمحصول الطماطم، ٤٠,٨% لمحصول البرتقال. وقد ارتفعت الميزة النسبية الظاهرة

الميزة النسبية الظاهرة لأهم الصادرات الزراعية المصرية إلى ألمانيا: يعرض جدول (٥) تطور الميزة النسبية الظاهرة لأهم الصادرات الزراعية المصرية إلى ألمانيا وذلك خلال الفترة ١٩٨٠ - ١٩٩٩. وتشير نتائج الجدول إلى أنه في الوقت الذي كانت هناك فيه ميزة نسبية ظاهرة لصادرات محاصيل القطن والأرز والبطاطس والبصل والثوم والطماطم والبرتقال، فإن صادرات العنب قد ظهرت ميزتها النسبية الظاهرة خلال الفترة ١٩٩١ - ١٩٩٩ فقط. وبمقارنة إجمالي قيمة الصادرات إلى ألمانيا كمتوسط للفترة ١٩٩٤ - ١٩٩٩ بمثلتها ١٩٨٠ - ١٩٨٦ يتضح أن الزيادة في الميزة النسبية الظاهرة للصادرات الزراعية المصرية قد اختلفت من محصول تصديري لآخر حيث بلغت الزيادة حوالي ٦٦,٨% لمحصول القطن، ٦٥١,٨% لمحصول الأرز، ١٠,٤% لمحصول البطاطس، في حين تدهورت الميزة النسبية الظاهرة لمحاصيل البصل والثوم والطماطم والبرتقال حيث بلغ الانخفاض فيها حوالي ٥٠% لمحصول البصل، ٧٥,٨% لمحصول الثوم، ٧٢,٥% لمحصول الطماطم، ٤٠,٨% لمحصول البرتقال. وقد ارتفعت الميزة النسبية الظاهرة

صادرات البصل قد حققت ميزة نسبية ظاهرة بصورة منتظمة خلال الفترة الثانية والثالثة من فترات الدراسة. وفي الوقت الذي لم تتمتع فيه صادرات الطماطم والعنب بأي ميزة نسبية ظاهرة، فقد كانت هناك ميزة نسبية ظاهرة لصادرات البرتقال في سنوات متفرقة خلال فترة الدراسة ١٩٨٠ - ١٩٩٩. وبمقارنة إجمالي قيمة الصادرات الزراعية إلى أسبانيا كمتوسط للفترة ١٩٩٤ - ١٩٩٩ بمثلتها ١٩٨٠ - ١٩٨٦ يتضح أن الزيادة في الميزة النسبية الظاهرة للصادرات الزراعية المصرية قد اختلفت من محصول تصديري لآخر، حيث بلغت الزيادة حوالي ٣٤٤,٧% لمحصول الأرز، ١٩٦,٢% لمحصول البطاطس، ٤٥٩,٦% لمحصول البصل. وقد تدهورت الميزة النسبية الظاهرة للصادرات الزراعية المصرية لمحاصيل القطن والبرتقال حيث بلغ الانخفاض فيها حوالي ٤١,٨% لمحصول القطن، ٢٢,٨% لمحصول البرتقال. ومن جانب آخر فقد ارتفعت الميزة النسبية الظاهرة لتصل أقصاها في محصول القطن، يليها محصول البطاطس، وانخفضت لتصل أناها في محصول البرتقال وذلك كمتوسط للفترة ١٩٨٠ - ١٩٩٩. وفي حين ارتفعت الميزة

بلغت الزيادة حوالي ٠,٤٣% لمحصول القطن، ٤١,٧% لمحصول الأرز، ١٠٠,١% لمحصول البطاطس، ٦٨,٤% لمحصول البصل. وفي نفس الفترة فقد تدهورت الميزة النسبية الظاهرة حيث بلغ الانخفاض فيها حوالي ٤٩,٨% لمحصول الثوم، ٨١,٣% لمحصول الطماطم، ٥٧,٨% لمحصول البرتقال. ومن جانب آخر فقد ارتفعت الميزة النسبية الظاهرة لتصل أقصاها في محصول القطن، يليها محصول البرتقال، وانخفضت لتصل أناها في محصول الثوم وذلك كمتوسط للفترة ١٩٨٠ - ١٩٨٦. وفي حين ارتفعت الميزة النسبية الظاهرة لتصل أقصاها في محصول القطن، يليها محصول الأرز، فقد انخفضت لتصل أناها في محصول العنب وذلك كمتوسط للفترة ١٩٩٤ - ١٩٩٩.

الميزة النسبية الظاهرة لأهم الصادرات الزراعية المصرية إلى أسبانيا: يمرض جدول (٥) تطور الميزة النسبية الظاهرة لأهم الصادرات الزراعية المصرية إلى أسبانيا وذلك خلال الفترة ١٩٨٠ - ١٩٩٩. وتشير نتائج الجدول إلى أنه في الوقت الذي كانت هناك فيه ميزة نسبية ظاهرة لصادرات محاصيل القطن والأرز والبطاطس، فإن

حوالي ١٠٣٨,٣% لمحصول الأرز، ٤١٧,٧% لمحصول البطاطس، ٢٨٠,٣% لمحصول البصل، ٧٦,١% لمحصول الثوم. وقد تدهورت الميزة النسبية الظاهرة لمحاصيل القطن والطماطم والبرتقال حيث بلغ الانخفاض فيها حوالي ٩٠,٩% لمحصول القطن، ٨٣,٥% لمحصول الطماطم، ١,٥% لمحصول البرتقال. وقد ارتفعت الميزة النسبية الظاهرة لتصل أقصاها في محصول القطن، يليها محصول البرتقال، وانخفضت لتصل أنها في محصول الأرز وذلك كمتوسط للفترة ١٩٨٠-١٩٨٦. وفي حين ارتفعت الميزة النسبية الظاهرة لتصل أقصاها في محصول القطن، يليها محصول البطاطس، فقد انخفضت لتصل أنها في محصول الطماطم وذلك كمتوسط للفترة ١٩٩٤ - ١٩٩٩.

الميزة النسبية الظاهرة لأهم الصادرات الزراعية المصرية إلى هولندا: يعرض جدول (٥) تطور الميزة النسبية الظاهرة لأهم الصادرات الزراعية المصرية إلى هولندا وذلك خلال الفترة ١٩٨٠ - ١٩٩٩. وتشير نتائج الجدول إلى أنه في الوقت الذي كانت هناك فيه ميزة نسبية ظاهرة لصادرات محاصيل القطن والأرز والبطاطس والبصل

النسبية الظاهرة لتصل أقصاها في محصول القطن، يليها محصول البطاطس فقد انخفضت لتصل أنها في محصول البصل وذلك كمتوسط للفترة ١٩٩٤ - ١٩٩٩.

الميزة النسبية الظاهرة لأهم الصادرات الزراعية المصرية إلى إيطاليا: يعرض جدول (٥) تطور الميزة النسبية الظاهرة لأهم الصادرات الزراعية المصرية إلى إيطاليا وذلك خلال الفترة ١٩٨٠ - ١٩٩٩. وتشير نتائج الجدول إلى أنه في الوقت الذي كانت هناك فيه ميزة نسبية ظاهرة لصادرات محاصيل القطن والأرز والبطاطس والبصل والثوم والبرتقال. وقد ظهرت الميزة النسبية الظاهرة لصادرات محصول الطماطم في القترتين الأولى (١٩٨٠ - ١٩٨٦) والثانية (١٩٨٧ - ١٩٩٣) ثم اختفت في الفترة الثالثة (١٩٩٤ - ١٩٩٩)، هذا في الوقت الذي لم تظهر صادرات العنب بميزة نسبية ظاهرة في خلال فترة الدراسة ١٩٨٠ - ١٩٩٩. وبمقارنة إجمالي قيمة الصادرات الزراعية إلى إيطاليا كمتوسط للفترة ١٩٩٤ - ١٩٩٩ بمثلتها ١٩٨٠ - ١٩٨٦ فقد اتضح أن الزيادة في الميزة النسبية الظاهرة للصادرات الزراعية المصرية قد اختلفت من محصول تصديري لآخر حيث بلغت الزيادة

القطن، يليها محصول الأرز. فقد انخفضت لتصل أُناسها في محصول البصل وذلك كمتوسط للفترة ١٩٩٤ - ١٩٩٩.

الميزة النسبية الظاهرة لأهم الصادرات الزراعية المصرية إلى البرتغال: يمرض جدول (٥) تطور الميزة النسبية الظاهرة لأهم الصادرات الزراعية المصرية إلى البرتغال وذلك خلال الفترة ١٩٨٠ - ١٩٩٩. وتشير نتائج الجدول إلى أنه في الوقت الذي كانت هناك فيه ميزة نسبية ظاهرة لصادرات محاصيل القطن والأرز والبطاطس والبصل والثوم والطماطم والبرتقال والعنب فقد اختفت تلك الميزة عامي ١٩٨٩ - ١٩٩٠ بالنسبة لصادرات العنب. وبمقارنة إجمالي قيمة الصادرات إلى البرتغال كمتوسط للفترة ١٩٩٤ - ١٩٩٩ بمثلتها ١٩٨٠ - ١٩٨٦ يتضح أن الزيادة في الميزة النسبية الظاهرة للصادرات الزراعية المصرية لم تتحقق سوى في صادرات البصل حيث بلغت الزيادة فيها حوالي ٣٨١,٥%. وقد حين تدهورت الميزة النسبية الظاهرة لمحاصيل القطن والأرز والبطاطس والثوم والطماطم والبرتقال والعنب حيث بلغ الانخفاض فيها حوالي محصول ٩٥,٣% القطن، ٨٥,٧%

والثوم والبرتقال، فإن صادرات محصول الطماطم لم تتمتع بأي ميزة نسبية ظاهرة على الإطلاق خلال فترة الدراسة ١٩٨٠ - ١٩٩٩. وتشير النتائج إلى أن صادرات العنب قد تمتعت بميزة نسبية ظاهرة في عامي ١٩٨٠، ١٩٩٣ فقط خلال فترة الدراسة ١٩٨٠ - ١٩٩٩. وبمقارنة قيمة الصادرات المصرية لهولندا وذلك كمتوسط للفترة ١٩٩٤ - ١٩٩٩ بمثلتها ١٩٨٠ - ١٩٨٦ يتضح أن الزيادة في الميزة النسبية الظاهرة للصادرات الزراعية المصرية قد اختلفت من محصول تصديري لآخر، حيث بلغت الزيادة حوالي ٢١٠,٩% لمحصول القطن، ٨٣٣,٦% لمحصول الأرز، ٢٤٨,٦% لمحصول البطاطس، ١٨٦,١% لمحصول البصل. وقد تدهورت الميزة النسبية الظاهرة لمحاصيل الثوم والبرتقال حيث بلغ الانخفاض فيها حوالي ٩٣,٤% لمحصول الثوم، ٦٨,٩% لمحصول البرتقال. وقد ارتفعت الميزة النسبية الظاهرة لتصل أقصاها في محصول القطن، يليه محصول الثوم، وانخفضت لتصل أُناسها في محصول الطماطم وذلك كمتوسط للفترة ١٩٨٠ - ١٩٨٦. وفي حين ارتفعت الميزة النسبية الظاهرة لتصل أقصاها في محصول

لمحصول الأرز، ٥٣,٤% لمحصول البطاطس، ٣٨,٦% لمحصول الثوم، ٩٢,٩% لمحصول الطماطم، ٨٦% لمحصول البرتقال، ٢% لمحصول العنب. وقد ارتفعت الميزة النسبية الظاهرة لتصل أقصاها في محصول القطن، يليها محصول البرتقال، وانخفضت لتصل أدناها في محصول العنب وذلك كمتوسط للفترة ١٩٨٠-١٩٨٦. وفي حين ارتفعت الميزة النسبية الظاهرة لتصل أقصاها في محصول القطن، يليها محصول البصل، فقد انخفضت لتصل أدناها في محصول الطماطم وذلك كمتوسط للفترة ١٩٩٤ - ١٩٩٩.

الميزة النسبية الظاهرة لأهم الصادرات الزراعية المصرية إلى النمسا: يعرض جدول (٥) تطور الميزة النسبية الظاهرة لأهم الصادرات الزراعية المصرية بالنسبة إلى النمسا وذلك خلال الفترة ١٩٨٠ - ١٩٩٩. وتشير نتائج الجدول إلى أنه في الوقت الذي كانت فيه ميزة نسبية ظاهرة لصادرات محاصيل القطن والأرز والبطاطس والبصل والثوم والطماطم والبرتقال، فقد تمتعت صادرات محصول العنب بميزة نسبية ظاهرة في سنوات متفرقة خلال فترة الدراسة وذلك في الفترة ١٩٨٠ - ١٩٩٩. وبمقارنة قيمة الصادرات الزراعية للنمسا وذلك كمتوسط للفترة ١٩٩٤ - ١٩٩٩ بمثلتها ١٩٨٠ - ١٩٨٦ يتضح أن الزيادة في الميزة النسبية الظاهرة للصادرات الزراعية المصرية قد اختلفت من محصول تصديري لآخر، حيث بلغت الزيادة حوالي ١٦,٣% لمحصول القطن، ٧٦,٦% لمحصول الأرز، ١٦٣,٨% لمحصول البطاطس، ٣٦,٢% لمحصول البصل. وقد تدهورت الميزة النسبية الظاهرة لمحاصيل الثوم والطماطم والبرتقال حيث بلغ الانخفاض فيها حوالي ٨٧,٦% لمحصول الثوم، ٩٦,٢% لمحصول الطماطم، ٩٢,٥% لمحصول البرتقال. وقد ارتفعت الميزة النسبية الظاهرة لتصل أقصاها في محصول البرتقال، يليها محصول الأرز، وانخفضت لتصل أدناها في محصول البصل، وذلك كمتوسط للفترة ١٩٨٠ - ١٩٨٦. وفي حين ارتفعت الميزة النسبية الظاهرة لتصل أقصاها في محصول الأرز، يليها محصول البرتقال فقد انخفضت كمتوسط للفترة ١٩٩٤ - ١٩٩٩.

الميزة النسبية الظاهرة لأهم الصادرات الزراعية المصرية إلى السويد: يعرض جدول (٥) تطور الميزة النسبية الظاهرة

١٩٨٦. في حين ارتفعت الميزة النسبية الظاهرة لتصل أقصاها في محصول القطن، يليها محصول الطماطم فقد وانخفضت لتصل أدناها في محصول العنب وذلك لمتوسط الفترة ١٩٩٤ - ١٩٩٩.

الميزة النسبية الظاهرة لأهم الصادرات الزراعية المصرية إلى أيرلندا: يعرض جدول (٥) تطور الميزة النسبية الظاهرة لأهم الصادرات الزراعية المصرية إلى أيرلندا وذلك خلال الفترة ١٩٨٠ - ١٩٩٩. وتشير نتائج الجدول إلى أنه في الوقت الذي كانت هناك فيه ميزة نسبية ظاهرة لصادرات محاصيل القطن والأرز والبطاطس والبصل والثوم والطماطم والبرتقال والعنب فإن تلك الميزة قد اختفت عامي ١٩٨٨، ١٩٨٩ بالنسبة لصادرات العنب. وبمقارنة قيمة الصادرات الزراعية المصرية إلى أيرلندا وذلك كمتوسط للفترة ١٩٩٤ - ١٩٩٩ بمثلتها ١٩٨٠ - ١٩٨٦ يتضح أن الزيادة في الميزة النسبية الظاهرة للصادرات الزراعية المصرية قد اختلفت من محصول تصديري لآخر حيث بلغت الزيادة حوالي ٤٤,٣% لمحصول القطن، ٦٤٨٩,٤% لمحصول الأرز، ٣٢٢٣,٣% لمحصول البطاطس، ١٢٧,٢% لمحصول البصل،

لأهم الصادرات الزراعية المصرية إلى السويد وذلك خلال الفترة ١٩٨٠ - ١٩٩٩. وتشير نتائج الجدول إلى أنه كان هناك ميزة نسبية ظاهرة لصادرات محاصيل القطن والأرز والبطاطس والبصل والثوم والطماطم والبرتقال. وقد تمتعت صادرات العنب بميزة نسبية ظاهرة في سنوات متفرقة خلال فترة الدراسة ١٩٨٠ - ١٩٩٩. وبمقارنة إجمالي قيمة الصادرات الزراعية المصرية للسويد وذلك كمتوسط للفترة ١٩٩٤ - ١٩٩٩ بمثلتها ١٩٨٠ - ١٩٨٦ يتضح أن الزيادة في الميزة النسبية الظاهرة للصادرات الزراعية المصرية قد اختلفت من محصول تصديري لآخر حيث بلغت الزيادة حوالي ١١٧,٦% لمحصول القطن، ١٣٥,١% لمحصول الأرز، ٣٧٣% لمحصول البطاطس، ٤٥٩,٩% لمحصول البصل، ٨٣,٥%. وقد تدهورت الميزة النسبية الظاهرة لمحصولي الثوم والبرتقال حيث بلغ الانخفاض حوالي ٨٤,٥% لمحصول الثوم، ٧١,٩% لمحصول البرتقال. وقد ارتفعت الميزة النسبية الظاهرة لتصل أقصاها في محصول الطماطم، يليها محصول القطن، وانخفضت لتصل أدناها في محصول البطاطس وذلك كمتوسط للفترة ١٩٨٠ -

٦, ١٠٥% لمحصول الثوم، ١, ٤٣٥% حوالي ٨, ٤٩٦% لمحصول القطن، ٧, ٢٤١% لمحصول الأرز، ٦, ٣٦% لمحصول البطاطس، ٦, ١٨٤% لمحصول البصل، ٣, ٢١٩% لمحصول الثوم، ٨, ١٢٨% لمحصول البرتقال، ٦, ٤١١٩% لمحصول العنب. وقد تدهورت الميزة النسبية الظاهرة حيث بلغ الانخفاض فيها حوالي ١, ٣٦% لمحصول الطماطم هذا من جانب. ومن جانب آخر فإن الميزة النسبية الظاهرة ارتفعت لتصل أقصاها في محصول القطن، يليها محصول الثوم. وانخفضت لتصل أُنَها في محصول العنب وذلك كمتوسط للفترة ١٩٨٠ - ١٩٨٦. وفي حين ارتفعت الميزة النسبية الظاهرة لتصل أقصاها في محصول القطن، يليها محصول الأرز، فقد انخفضت لتصل أُنَها في محصول العنب وذلك كمتوسط للفترة ١٩٩٤ - ١٩٩٩.

الميزة النسبية الظاهرة لأهم الصادرات الزراعية المصرية إلى الدانمارك: يعرض جدول (٥) تطور الميزة النسبية الظاهرة لأهم الصادرات الزراعية المصرية إلى الدانمارك وذلك خلال الفترة ١٩٨٠ - ١٩٩٩. وتشير نتائج الجدول إلى وجود ميزة نسبية ظاهرة لصادرات محاصيل القطن والأرز والبطاطس والبصل والثوم والبرتقال والعنب. وبمقارنة قيمة الصادرات الزراعية إلى الدانمارك وذلك كمتوسط للفترة ١٩٩٤ - ١٩٩٩ بمثلتها ١٩٨٠ - ١٩٨٦ يتضح أن الزيادة في الميزة النسبية الظاهرة للصادرات الزراعية المصرية قد اختلفت من محصول تصديري لآخر حيث بلغت الزيادة

حوالي ٨, ٤٩٦% لمحصول القطن، ٧, ٢٤١% لمحصول الأرز، ٦, ٣٦% لمحصول البطاطس، ٦, ١٨٤% لمحصول البصل، ٣, ٢١٩% لمحصول الثوم، ٨, ١٢٨% لمحصول البرتقال، ٦, ٤١١٩% لمحصول العنب. وقد تدهورت الميزة النسبية الظاهرة حيث بلغ الانخفاض فيها حوالي ١, ٣٦% لمحصول الطماطم هذا من جانب. ومن جانب آخر فإن الميزة النسبية الظاهرة ارتفعت لتصل أقصاها في محصول القطن، يليها محصول الثوم. وانخفضت لتصل أُنَها في محصول العنب وذلك كمتوسط للفترة ١٩٨٠ - ١٩٨٦. وفي حين ارتفعت الميزة النسبية الظاهرة لتصل أقصاها في محصول القطن، يليها محصول الأرز، فقد انخفضت لتصل أُنَها في محصول الطماطم وذلك كمتوسط للفترة ١٩٩٤ - ١٩٩٩.

الميزة النسبية الظاهرة لأهم الصادرات الزراعية المصرية إلى اليونان: يعرض جدول (٥) تطور الميزة النسبية الظاهرة لأهم الصادرات الزراعية المصرية إلى اليونان وذلك خلال الفترة ١٩٨٠ - ١٩٩٩. وتشير نتائج الجدول إلى أنه في الوقت الذي كانت هناك فيه ميزة نسبية ظاهرة لصادرات محاصيل القطن والأرز والبطاطس والبصل

والثوم والبطاطم والبرتقال، فإن صادرات العنب لم تتمتع بأي ميزة نسبية ظاهرة خلال فترة الدراسة ١٩٨٠ - ١٩٩٩. وبمقارنة قيمة الصادرات الزراعية المصرية إلى اليونان وذلك كمتوسط للفترة ١٩٩٤ - ١٩٩٩ بمثلتها ١٩٨٠ - ١٩٨٦ يتضح أن الزيادة في الميزة النسبية الظاهرة للصادرات الزراعية المصرية قد اختلفت من محصول تصديري لآخر حيث بلغت الزيادة حوالي ٢٠,٨% لمحصول الأرز، ٤٤٨,٩% لمحصول البطاطس، ١٣١,٢% لمحصول الثوم. وقد تدهورت الميزة النسبية الظاهرة لمحاصيل القطن والبصل والبطاطم والبرتقال حيث بلغ الانخفاض فيها حوالي ٨٩% لمحصول القطن، ٥٤,٣% لمحصول البصل، ٨٤,٤% لمحصول البطاطم، ٥٧,٤% لمحصول البرتقال. وقد ارتفعت الميزة النسبية الظاهرة لتصل أقصاها في محصول البصل، يليها محصول الثوم، وانخفضت لتصل أدناها في محصول البرتقال وذلك كمتوسط للفترة ١٩٨٠ - ١٩٨٦. وفي حين ارتفعت الميزة النسبية الظاهرة لتصل أقصاها في محصول الثوم، يليها محصول البصل فقد انخفضت لتصل أدناها في محصول البرتقال وذلك كمتوسط للفترة ١٩٩٤ - ١٩٩٩ بمثلتها ١٩٨٠ - ١٩٨٦ يتضح أن الزيادة في الميزة النسبية الظاهرة للصادرات الزراعية المصرية قد اختلفت من محصول تصديري لآخر حيث بلغت الزيادة حوالي ١٠,١٩,٢% لمحصول الأرز، ٥١% لمحصول البطاطس، وقد تدهورت الميزة النسبية الظاهرة لمحاصيل القطن والبصل

أدناها في محصول البرتقال وذلك كمتوسط للفترة ١٩٩٤ - ١٩٩٩.

الميزة النسبية الظاهرة لأهم الصادرات الزراعية المصرية إلى بلجيكا - لوكسمبورج: يعرض جدول (٥) تطور الميزة النسبية الظاهرة لأهم الصادرات الزراعية المصرية إلى بلجيكا - لوكسمبورج وذلك خلال الفترة ١٩٨٠ - ١٩٩٩. وتشير نتائج الجدول إلى أنه في الوقت الذي كانت هناك فيه ميزة نسبية ظاهرة لصادرات محاصيل القطن والأرز والبطاطس والبصل والثوم والبرتقال، فإن صادرات العنب لم تتمتع بأي ميزة نسبية ظاهرة هذا في الوقت الذي تمتعت صادرات البطاطم بميزة نسبية ظاهرة في سنوات متفرقة خلال فترة الدراسة ١٩٨٠ - ١٩٩٩. وبمقارنة قيمة الصادرات الزراعية المصرية إلى بلجيكا - لوكسمبورج وذلك كمتوسط للفترة ١٩٩٤ - ١٩٩٩ بمثلتها ١٩٨٠ - ١٩٨٦ يتضح أن الزيادة في الميزة النسبية الظاهرة للصادرات الزراعية المصرية قد اختلفت من محصول تصديري لآخر حيث بلغت الزيادة حوالي ١٠,١٩,٢% لمحصول الأرز، ٥١% لمحصول البطاطس، وقد تدهورت الميزة النسبية الظاهرة لمحاصيل القطن والبصل

إلى فنلندا وذلك كمتوسط للفترة ١٩٩٤ - ١٩٩٩ بمثلتها ١٩٨٠ - ١٩٨٦ يتضح أن الزيادة في الميزة النسبية الظاهرة للصادرات الزراعية المصرية تحققت في صادرات محصول القطن فقط حيث بلغت الزيادة حوالي ٢٨٠,٢%. وقد تدهورت الميزة النسبية الظاهرة لمحاصيل الأرز والبطاطس والبصل والثوم والطماطم والبرتقال والعنب حيث بلغ الانخفاض فيها حوالي ٢٠,٧% لمحصول الأرز، ٩٨,٦% لمحصول البطاطس، ٩٤,٥% لمحصول البصل، ٩٨,١% لمحصول الثوم، ٧٦,٨% لمحصول الطماطم، ٩٩,٢% لمحصول البرتقال، ٨٦,٣% لمحصول العنب. وقد ارتفعت الميزة النسبية الظاهرة لتصل أقصاها في محصول القطن، يليها محصول البرتقال، وانخفضت لتصل أناها في محصول الطماطم وذلك كمتوسط للفترة ١٩٨٠ - ١٩٨٦. وفي حين ارتفعت الميزة النسبية الظاهرة لتصل أقصاها في محصول القطن، يليها محصول الأرز، فقد انخفضت لتصل أناها في محصول العنب وذلك كمتوسط للفترة ١٩٩٤ - ١٩٩٩.

والثوم والبرتقال حيث بلغ الانخفاض فيها حوالي ٩١,٨% لمحصول القطن، ٣٧,٣% لمحصول البصل، ٩٤% لمحصول الثوم، ٨٢,٨% لمحصول البرتقال. وقد ارتفعت الميزة النسبية الظاهرة لتصل أقصاها في محصول القطن، يليها محصول الثوم، وانخفضت لتصل أناها في محصول الأرز وذلك كمتوسط للفترة ١٩٨٠ - ١٩٨٦. وفي حين ارتفعت الميزة النسبية الظاهرة لتصل أقصاها في محصول القطن، يليها محصول البصل، فقد انخفضت لتصل أناها في محصول البرتقال وذلك كمتوسط للفترة ١٩٩٤ - ١٩٩٩.

الميزة النسبية الظاهرة لأهم الصادرات الزراعية المصرية إلى فنلندا : يعرض جدول (٥) تطور الميزة النسبية الظاهرة لأهم الصادرات الزراعية المصرية إلى فنلندا وذلك خلال الفترة ١٩٨٠ - ١٩٩٩. وتشير نتائج الجدول إلى أنه في الوقت الذي كانت هناك ميزة نسبية ظاهرة لصادرات محاصيل القطن والأرز والبطاطس والبصل والثوم والبرتقال والعنب، فقد اختفت هذه الميزة عام ١٩٩٤ بالنسبة لصادرات العنب. وبمقارنة جدول إجمالي قيمة صادرات مصر الزراعية

جدول (١) : السعة السوقية لصادرات مصر من بعض المحاصيل الزراعية المختارة لسي السوق الأوروبية المشتركة ، للفترة ١٩٨٠ - ١٩٩٩ . (نسبة مئوية)

السنة	الأرز	البطاطس	البصل	البرتقال	جملة
١٩٨٠	٠,٥	٣,٣	٢,٠	٠,٢	٦,٠
١٩٨١	١,٩	٠,٠٣	٠,٩	٠,٣	٣,١٣
١٩٨٢	٠,٢	٢,٨	٠,٦	٠,١	٣,٧
١٩٨٣	٠,٠	٢,٥	٠,٢	٠,١	٢,٨
١٩٨٤	١,٩	٢,٤	٠,٥	٠,٣	٥,١
١٩٨٥	٠,١	١,٨	٠,٠	٠,٤	٢,٣
١٩٨٦	٠,٠	١,٦	٠,٢	٠,٠١	١,٨١
١٩٨٧	٠,٠	٣,٧	٤,٤	٥,٨	١٣,٩
١٩٨٨	٢,٠	٢,١	١,٠	٠,١	٥,٢
١٩٨٩	٠,٧	٠,٢	٩,٠	٠,٩	١٠,٨
١٩٩٠	٠,٨	٢,٥	٠,٩	٠,٦	٤,٨
١٩٩١	٣	١,٢	٠,١	١,٠	٥,٣
١٩٩٢	٠,٢	٣,٤	١,٠	١,٠	٥,٦
١٩٩٣	١,٨	٣,٣	٠,٩	١,٠	٧,٠
١٩٩٤	٠,١	٢,١	٠,٤	٠,٤	٣,٠
١٩٩٥	٠,٦	٥,٩	٢,٦	٠,٧	٩,٨
١٩٩٦	٠,١	٦,٩	٠,٩	٠,٦	٨,٥
١٩٩٧	٠,١	٤,٣	١,٦	٠,٤	٦,٤
١٩٩٨	١,٠	٣,٤	١٣,٠	٠,٤	١٧,٨
١٩٩٩	٠,٤	٢,٧	٠,١	٠,٢	٣,٤

المصدر : جمعت وحسبت من : (١) بيانات نشرة لتجارة الخارجية.

(٢) الجهاز المركزي للتعبئة العامة والإحصاء ، أعداد مختلفة (١٩٨٠-١٩٩٩).

(٣) FAO STAT, Database Results (Web site : <http://WWW.FAO.org>)

جدول (٢) : تطور الميزة النسبية الظاهرة لأهم الصادرات المصرية الزراعية إلى السوق العالمي، الفترة ١٩٨٠-١٩٩٩.

السنة	القطن	الأرز	لبطاط	البصل	الثوم	الطماطم	البرتقال	العنب
١٩٨٠	١٨٦٧	٢٤٣	١٢٣٦	١٠١٣	٢٠٣١	٣٠	٩١٥	١٨
١٩٨١	١٩٦٧	٢٣٠	٩١٧	٤٥٣	١٢٦٨	٤٥	١١٠٥	٢
١٩٨٢	٢٠٢٨	٨٨	١٣٥٠	٤٧٨	٨٥٦	١٣٥	١٢٩٠	٤
١٩٨٣	١٩٥٦	٥٦	١٠٩٧	١٠٠١	١٧٦٨	٢٢٧	١٦٨٥	٧
١٩٨٤	١٨٩٤	١٦٢	١٠٢٥	٣٥٠	١٠٦٦	٧٩	١٧٩١	٤
١٩٨٥	٢٢٤٠	٥٢	١٣٦٧	٧٩٠	٣١٦	١١٨	٢١٤١	٥
١٩٨٦	٢٢٢٣	١٦٧	٩٠٣	٦٣٤	٢٥٩	١٣١	٩٨٥	٨
متوسط	٢١١٣	١٤٢	١١٢٨	٦٧٤	١٠٨١	١٠٩	١٤١٦	٧
١٩٨٧	١٥٥٦	٤٤١	٨٦٥	٩٣٤	٢٨٦	١٢٩	١٧٢٥	٢
١٩٨٨	١٨١٧	٢٤٤	١٧٠٤	١٣٠٣	٤١٧	١٠٤	١٧٣١	٢
١٩٨٩	١٦٨٧	٩٥	١١٩٨	١١٦٤	٢٢١	١٥٩	٢٧١٨	١
١٩٩٠	١٦٨٧	٣٣٥	١٠٧٥	١٥٣٠	٧١٤	١٧٥	٢١١٦	٣
١٩٩١	٦٥٩	٧٢٧	٢١٦٣	١٢٨٩	٧٣٢	٢٦٤	٢٠٨٤	١٦
١٩٩٢	٦٢٥	٩٥٧	٢٣٥٥	١٤٥٤	٦٩٢	٤٩٨	١٥٦٦	٤٥
١٩٩٣	٦٩٧	٧٣٥	٢٣٥٤	٢٥٩٧	١٢٨٣	٣٠٦	٩٣٤	٦٩
متوسط	١٣٢٣	٥٠٥	١٦٧٣	١٤٦٧	٦٢١	٢٣٣	١٨٣٩	٢٠
١٩٩٤	١٩٦٤	٨٩٣	١٠٥٠	١٣٢٤	٥٦٥	١٥٨	٣٠٩	٢٣
١٩٩٥	١٢٢٨	٦٤٠	٣٦٣٢	١١٨٢	٢٥٢	٥٥	٤٩٢	٢٠
١٩٩٦	٨٧٥	١٣٧٥	٤٢٨٦	١٠٣٤	٥٣٥	٤٧	٦٨٤	٤٠
١٩٩٧	١٢٤٢	٩٤٦	٣٢٥٤	١٤٢٤	٤٣٣	٤٧	٧١٧	٢٣
١٩٩٨	١٥٢٨	١٠٧٧	١٩٨١	١٢٣٧	١٥٧	٥٨	٢٢٤٧	١٨
١٩٩٩	٢٩٦٠	٧٩٠	١٨٠١	٦٩٤	١٠٨	٢٤	٦٣٢	١٣
متوسط	١٦٣٣	٩٥٤	٢٦٦٧	١١٤٩	٣٤٢	٦٥	٨٤٧	٢٣

المصدر : جمعت وحسبت من بيانات:

(1) FAO STAT, Database Results (Web site : <http://WWW.FAO.org>).

جدول (٣) : تطور الميزة النسبية الظاهرة لأهم الصادرات المصرية الزراعية إلى الاتحاد الأوربي، الفترة ١٩٨٠ - ١٩٩٩ .

السنة	القطن	الأرز	البطاط	البصل	الثوم	الطماطم	البرتقال	العنب
١٩٨٦-٨٠	٣٨٤٩٩	٤٣١	٥٩٧	٥٣٣	١٥٠٨	٦٧	١٥٨١	٥
١٩٩٣-٨٧	١٩٦٩٧	١٢٦٢	١١٣٨	٢٧٤٠	١١٣٦	١٥٦	١٧٥٥	١٩
١٩٩٩-٩٤	١٢٨٦٣	٣٣٨٠	١٦٩٦	١٥٢٧	٥١٥	٤٤	٧٥١	٢٢

المصدر : جمعت وحسبت من بيانات:

(1) FAO STAT, Database Results (Web site : <http://WWW.FAO.org>)

جدول (٤) : معادلات الاتجاه الزمني العام للرقم القياسي للميزة النسبية الظاهرة لأهم الصادرات المصرية الزراعية إلى الاتحاد الأوربي في الفترة ١٩٨٠ - ١٩٩٩ .

السلعة	ثابت المعادلة		قيمة 'ت'	المعامل		قيمة 'ت'	معامل التحديد	قيمة 'ت'
	القيمة	خطا القياس		القيمة	خطا القياس			
القطن	٤٤٥٢٢,٣٤٠	٤٠٧٢,٢٢٢	١٠,٩٣٣	١٩٥٠,٣٠٩-	٣٣٩,٩٤٣	٥,٧٣٧-	٠,٦٢٧	٣٢,١٩٨
الأرز	٥٦١,٨٠٠	٣٥٨,٢٧٩	١,٥٦٨	٢٠٦,٥٢٨	٢٩,٩٠٠	٦,٩٠٧-	٠,٧١١	٤٧,٧١٠
البطاطس	٢٧٦,٦٠٠	٢٣٨,٦٥٩	١,١٦٠	٧٩,٩٥٣	١٩,٩١٥	٤,٠١٥	٠,٤٤٣	١٦,١١٨
البصل	٩٧٩,٧٤٧	١٠٨٨,٨٤٨	٠,٨٩٩	٧٣,٦٩٥	٩٠,٨٩٥	٠,٨١١	٠,٠١٨-	٠,٦٥٧
الثوم	١٧٧٥,١٤٢	٣١١,٣٣٨	٥,٧٠٢	٦٦,٢٤٢-	٢٥,٩٨٩	٢,٥٤٩	٠,٢٢٤	٦,٤٩٦
الطماطم	٨٣,٩٧٤	٣٦,٦٩٧	٢,٢٨٨	٠,٦٨٣	٣,٠٦٣	٠,٢٢١	٠,٠٤٣	٠,٠٥٠
البرتقال	١٨٨٢,١٢٣	٣٢٨,٨٤٢	٥,٧٢٧	٤٦,٥٧٧-	٢٧,٣٤٥	١,٦٨٩-	٠,٠٩٠	٢,٨٨٢
العنب	١,٢٣١-	٧,٣٢٩	٠,١٦٨-	١,٥٧٤	٠,٦١٢	٢,٥٧٣	٠,٢٢٨	٦,٦٢١

المصدر : جمعت وحسبت من بيانات:

(1) FAO STAT, Database Results (Web site : <http://WWW.FAO.org>)

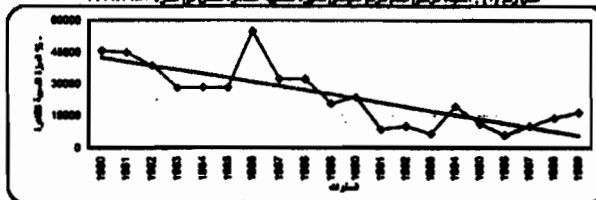
جدول رقم (٥) : تطور الميزة النسبية الظاهرة لأهم الصادرات المصرية الزراعية إلى أهم الدول الأوربية في الفترة ١٩٨٠ - ١٩٩٩.

الدولة	الفترة	القطن	الأرز	البطاطس	البصل	الثوم	الطماطم	البرتقال	الخبز
بريطانيا	١٩٨٦-٨٠	١٩٦١٣٧	١٢٩٢٠	٩١٨	٢٩٣٣	١١٢٢٧٦	٥٦٧	٩٤٣٥	٦٤
	١٩٩٣-٨٧	١٤٤٥٧٥	٦٦٥٠	٢٢١٦	١٥٥٣٦	٣١٧٧٠	٢٤٤٥	١٢٦٤٤	٢٩٨
	١٩٩٩-٩٤	٢١٠٧٠٩	٧٣٢٨	٢١٦٣	١٤٠٧٩	٧٠٢٨	٩٢٥	٢٩٨٤	٣١٤
ألمانيا	١٩٨٦-٨٠	١٥٨٩٦	١٣٦٦	٢١٩٨	١٧٦٦١	٦٤١٥٨	٥٢٣٨	١١٩٨٧	٤٤
	١٩٩٣-٨٧	١٣٤٣٠	٤١٢٦	١٧٩٦	١٧١٩٣	٢١٥١٤	١٠٤١٥	٢٦٧١٩	٢٨٩
	١٩٩٩-٩٤	٢٦٥٢٢	١٠٢٧٠	٢٤٢٧	٨٨٣٩	١٥٥٢٢	١٤٤١	٧٠٩٥	١٦٧
فرنسا	١٩٨٦-٨٠	٨٠٣٢٢	٨١٥٢	١٠٤٣	١٩٧٤	٨٦٤	١١١٦	١٦٠١١	٢٣
	١٩٩٣-٨٧	٦٦٦٩٧	٥٢٢٦	١٨٩٠	٥٥٦٦	٦٠٧	٩٣٢	١٩٧٢٣	١٦٩
	١٩٩٩-٩٤	٨٠٦٦٨	١١٥٥٤	٢٠٨٨	٣٣٢٤	٤٣٤	٢٠٩	٦٧٢٠	١٨٣
إسبانيا	١٩٨٦-٨٠	٢٨٧٧٨	٤٥٩	٧٤٤	٩٩	٠٠٧	١١	١١٤	٢
	١٩٩٣-٨٧	٥٩٨٣	٥١٠	١٥٥٩	٤٠٦	٠٠٢	٣٦	١٦٧	٨
	١٩٩٩-٩٤	١٦٧٥١	٢٠٤١	٢٢٠٤	٥٥٤	٠٠٠٤	٩	٨٨	١٥
إيطاليا	١٩٨٦-٨٠	٣٠٦٨١٨	٦٠	٣٠٠	٣٢٠	٢٣٠	٣٧٥	١٠٩٥	٠٠٥
	١٩٩٣-٨٧	٤٦٦١٩	٢١٩	٧٥٧	١٣٠٧	٤٨٤	٥٧٤	١٦٨٥	٢٠٥
	١٩٩٩-٩٤	٢٧٩٣٠	٦٨٣	١٥٥٣	١٢١٧	٤٠٥	٦٢	١٠٧٩	٣٠٧
هولندا	١٩٨٦-٨٠	٢٨٩٧٧٣٩	٦٣٢	٢٤٩	٢٠٨	١٠٠٧٨	٢٢	٥٣٤٤	٣٧
	١٩٩٣-٨٧	٣٩٧٤١٥١	٢٧٥١	٥٢٤	٦٧٨	٢٧٠٣	٥٩	٥٠٠٤	٣٨
	١٩٩٩-٩٤	٩٠٠٩٣٠٩	٥٩١٠	٨٦٨	٥٩٥	٦٦٨	١٩	١٦٧٧	٣٢
البرتغال	١٩٨٦-٨٠	٧٩٣٥٢٢	٣٢٠٢٥	٤١٥٨	٣٧٩٠	٩٩٥٣	٢٦٧٦	٩٥١٧٤	٥٠٠
	١٩٩٣-٨٧	٣١٠٨٠	١٢٠٥	٢٨٩٤	٤٣٧٣	٤٣١٠	٥٩٧	٢٢٠٠٨	٥٥٢
	١٩٩٩-٩٤	٣٧٤٥٥	٤٥٨٩	١٩٣٧	١٨٢٤٧	٦١٠٨	١٩١	١٣٣٤٨	٤٩٠
النمسا	١٩٨٦-٨٠	٢٢٣٤	١١٥٥٨٩	٢٧١٨	١٠٨٨	١٨٠٩٦	١٩٨٧٤	١٥٣١٤	٤٤٣٣
	١٩٩٣-٨٧	١٧٦٩	٣٤٩٠٦	٦٥٢٦	٢٠٦٨	٣٩٨٨	٢٠٠٦٠	١٣٤٣٠٣	١٩٨
	١٩٩٩-٩٤	٢٥٩٨	٢٠٤١٥٣	٧١٧٠	١٤٨٢	٢٢٤٦	٧٤٤	١٢٠٠١	٨٧
السويد	١٩٨٦-٨٠	٢٣١٥٠٧٤	١٩٤٦١	٣٤٠٧	٨٥٠٧	٣٣٨٠١١	٢٥٩١١٠٥	١١٨٥٤	٦٢
	١٩٩٣-٨٧	١٢٨٣٧٩٦١	٢١١٢١	١٢١٣١	٥٨٦١٦	١٤٢٣١٦	١٣٩٩٨٣٠	٢٩٢١٦	٧٧٠
	١٩٩٩-٩٤	٥٠٣٦٤٤٤	٤٥٧٢٢	١٦١١٤	٤٧٦٢٧	٥٢٣٣٠	٧٢٧١٥١	٢١٧٥٣	٦٩٤
أيرلندا	١٩٨٦-٨٠	٢٩١٠٨٣٦	٤٧٥٦٢	٣٨٦٠	٣٦٩٤٠	٨٧٣٨٣١	١٠٠٤	٣٣٨٨٧	٤٢٣
	١٩٩٣-٨٧	٦٦٢١٣٨	١٢٠٢١٥	١٢٢١٢	٥٥٣٠٨	٢٩٠٧٥٩٦	١٣٨٦٣	٧٣٠٧٥	٨٣٩٦
	١٩٩٩-٩٤	٤٢٠٠٧٥٩	٣١٣٤٠٥٤	١٦٣٦٠	٨٣٩١٢	١٧٩٦١٦٢	٥٣٧٢	٢٧٤٨٣٤	٨٠٠٢
الجمهورية التشيكية	١٩٨٦-٨٠	٢٢٥٩٤٥٤	١٩٩٩٦	٣٢١٢	١٧٤٨٠	١٤٧٦٣٩	٢٠٥٩	٥٣٠١٥	٢٨٠
	١٩٩٣-٨٧	٥٣٧١٩١٢	٧٠٧٧٤	٤٥٨٩	١٠٤٧١٤	١٨٢١٢٨٦	٣٥٤٦	٢٧٤٢٣٩	٩١٢٢
	١٩٩٩-٩٤	١٣٤٨٣٧٩	٦٨٣٣٥	٤٣٨٨	٤٩٧٥٥	٤٧١٤٠٧	١٣١٦	١٢٠٨٧١	١١٨٦٥
اليونان	١٩٨٦-٨٠	٢٧٨٩	١٦١٤	٨٣٥	٥٨٥٨٩	١٩١٧٠	٣٧٨٩	٣١٧	٠٠٩
	١٩٩٣-٨٧	٧٤٧	٣١٦٥	١٨٩٧	١٣٤٠٩٨	٩٥٥٣٨	٥١٩٥	٣٦٢	٥
	١٩٩٩-٩٤	٣٠٨	١٩٤٩	٤٥٨٣	٢٩٧٩٦	٤٤٣٣٠	٥٩٢	١٣٥	٣
أوكرانيا	١٩٨٦-٨٠	٣٨٧٧٩١	١٨٢	٩٧٠	٤٣٩٧	٢٧٢١٩	٧٤	٧٢٥	٤٧
	١٩٩٣-٨٧	٧٩٤٠٣	٦٠٢	٩٨٥	٨٤٠٧	٣٥٨٤٥	٩٦	١٠٨١٧	٥٤
	١٩٩٩-٩٤	٣١٩٩٤	٢٠٣٧	١٤٦٥	٢٧٥٦	١٦١١	٤٠	١٢٥٣	٢٦
البنما	١٩٨٦-٨٠	٤٢٥٦٩٧٦	٢٧٩٩٠٨	١٠٨٣٢٩٠	٥٧٨١٠٠	٣٨٠٢٥٤	٢٨٦٥	٢٥٦٧٣١	٢٨٧٢
	١٩٩٣-٨٧	١٣١٧٩٣٢٢	٩٤٢٧٨	٥٣٣٧٩٢	٩٣٤٤٢٢	٩٤٩٤٩	٢٠٣٠	١٤٥٠٠١٨	١١١١
	١٩٩٩-٩٤	١٦١٨٢٤٤٠	٢٧٢٣١٩	١٥١٨٧	٣١٧٩٩	٧٢٩٨	٦٦٤	٢٠٢٤٦	٣٩٣

المصدر : جمعت وحسبت من بيانات:

(1) FAO STAT, Database Results (Web site : <http://WWW.FAO.org>)

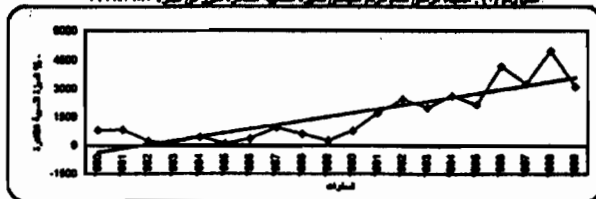
شعار رقم (1) : الاتجاه الزمني لعدد المزارع الحائزين للمدالية الذهبية مقارنة بالعدد الكلي للمزارع في مصر 1980-1999



المصدر : 1 جمعيات وصيحات من بيانات

(1) FAO STAT. Database Results (Web site : <http://WWW.FAO.org>)

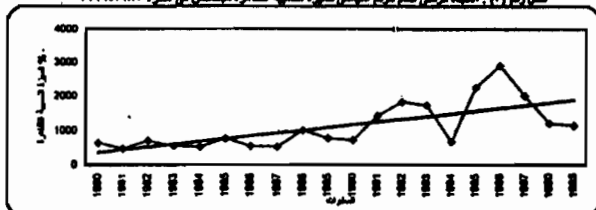
شعار رقم (2) : الاتجاه الزمني لعدد المزارع الحائزين للمدالية الفضية مقارنة بالعدد الكلي للمزارع في مصر 1980-1999



المصدر : 1 جمعيات وصيحات من بيانات

(1) FAO STAT. Database Results (Web site : <http://WWW.FAO.org>)

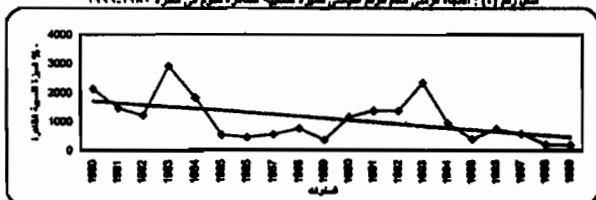
شعار رقم (3) : الاتجاه الزمني لعدد المزارع الحائزين للمدالية البرونزية مقارنة بالعدد الكلي للمزارع في مصر 1980-1999



المصدر : 1 جمعيات وصيحات من بيانات

(1) FAO STAT. Database Results (Web site : <http://WWW.FAO.org>)

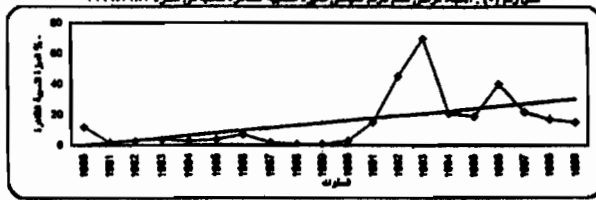
شعار رقم (4) : الاتجاه الزمني لعدد المزارع الحائزين للمدالية الذهبية مقارنة بالعدد الكلي للمزارع في مصر 1980-1999



المصدر : 1 جمعيات وصيحات من بيانات

(1) FAO STAT. Database Results (Web site : <http://WWW.FAO.org>)

شعار رقم (5) : الاتجاه الزمني لعدد المزارع الحائزين للمدالية الفضية مقارنة بالعدد الكلي للمزارع في مصر 1980-1999



المصدر : 1 جمعيات وصيحات من بيانات

(1) FAO STAT. Database Results (Web site : <http://WWW.FAO.org>)

المراجع:

- أحمد جامع (دكتور) : العلاقات الاقتصادية الدولية، دار النهضة العربية، القاهرة، ١٩٧٤.
- أحمد محمد أحمد (دكتور)، محمود محمد على مفتاح(دكتور)، "التركز السلعي والجغرافي لأهم صادرات الخضر والفاكهة المصرية في الفترة ١٩٧٥-١٩٨٥، المؤتمر الثاني للاقتصاد والتنمية في مصر والبلاد العربية، جامعة المنصورة، مجلد(١)، مارس ١٩٨٩.
- حنان حسنين عوض: دراسة تحليلية لمعوقات تصدير بعض الحاصلات الزراعية في مصر، رسالة دكتوراه، قسم الاقتصاد الزراعي، كلية الزراعة، جامعة قناة السويس، ١٩٩٧.
- مشروع المشاركة المصرية الأوروبية وأثارها المتوقعة على التجارة الخارجية والتنمية الزراعية في مصر، التقرير النهائي، ٢٠٠١.
- Blassa, B. (1967) trade Liberalization and Revealed Comparative Advantage, Manchester School Of Economic & Social Studies.12-Porter, ME. competitive Advantage of Nations, Macmillan Press LTD, 1990.
- FAO STAT, Database Results (Web site : <http://WWW.FAO.org>)

THE COMPARATIVE ADVANTAGE OF THE EGYPTION AGRICULTURAL EXPORT TO EUROPEAN COUNTRIES

**Gomaa, M.Z; M.S.A. Mansour;
A.F. Mashhor and M.R.Esmaeil**

Department Of Agriculture Economics -- Faculty Of Agriculture --
Zagazig Univirsty.

ABSTRACT: The study aims to estimate the comparative advantage of the Egyptian agricultural exportable crops. The study used main Balassa's revealed comparative advantage index (RCE) to estimate the comparative advantage of cotton, rice, onion, garlic, potatoes, tomato, oranges & grapes, using data of Egyptian exports to each of European countries, total EU, and world, during the period 1980-1999. The results show that cotton, rice, potatoes, onion, garlic, orange have comparative advantage, while tomatoes, grapes have comparative disadvantages.

The study shows also that the comparative advantage was not stable through time. Cotton, garlic & oranges comparative advantages' index shows negative trends, while the rest of studied crops show positive trends. Those trends are significant except for onions, tomato and oranges. The results of this study imply that there is no clear pattern for those crops. This leads to suggest a more detailed study for the comparative conditions of each separate crop.