

تحليل اقتصادي لكفاءة التصنيع الغذائي الزراعي في مصر دراسة حالة : لشركة أدفينا للأغذية المحفوظة

د. محمد إبراهيم محمد الشهاوي

د. دينا محمد احمد الشاعر

قسم الاقتصاد الزراعي - كلية الزراعة سابا باشا - جامعة الإسكندرية

المقدمة

تطورت الصناعات الغذائية من صناعات تعتمد علي أساليب بدائية وتقليدية وتتخذ في المنازل إلي صناعات ذات منشآت ضخمة تركز علي التقنيات الحديثة وتعتمد علي السلع الزراعية كمواد أولية لتلك الصناعات ، وفي السنوات الأخيرة انتهجت الدولة سياسة تهدف إلي تشجيع التصنيع الزراعي بدلا من تصدير السلع الزراعية في صورة مواد خام ، وذلك بغرض زيادة قيمة السلع الأولية وبيعها بأسعار مرتفعة نتيجة القيمة المضافة بالتصنيع ، فضلا علي توفير فرص عمل جديدة داخل المجتمع المصري الذي يعاني من ارتفاع معدل البطالة .

ويضم قطاع الصناعات الغذائية المصرية مجالين أساسيين : أولهما يختص بصناعات غذاء الإنسان وتشتمل علي صناعة إعداد وتجهيز اللحوم ومنتجاتها ، صناعة تجهيز وحفظ وتعليب الأسماك ، صناعة تجهيز وحفظ وتعليب الخضروات ، صناعة منتجات الألبان ، صناعة السكر وتكريره ، صناعة الكاكاو والشيكولاته والحلويات السكرية ، صناعة العسل الأسود ، وصناعة المولت والمشروبات الكحولية المشتقة من البيرة ، صناعة المشروبات غير الكحولية وتعبئة المياه الغازية ، صناعة الكحول من مواد مخمرة ، صناعات طحن الحبوب وضرب الأرز ، وصناعة المكرونة والمنتجات النشوية المماثلة ، صناعة الخبز . وثانيهما يختص بصناعات غذاء الحيوان وتشتمل علي صناعة الأعلاف .

وقد بلغ متوسط كل من قيمة الصادرات الزراعية وقيمة الصادرات الغذائية خلال الفترة (٢٠٠٤-٢٠٠٠) حوالي ٨٣٢,٤٩ ، ٣٧٣,٠٠ مليون دولار ، تمثل حوالي ١٠,٧٤% ، ٤,٨١% من متوسط قيمة الصادرات المصرية الكلية البالغ حوالي ٧٧٥١,٣٨ مليون دولار ، ويشير ذلك

إلى انخفاض مساهمة السلع الزراعية المصنعة في قيمة الصادرات الكلية ، الأمر الذي يدل على أهمية دراسة التصنيع الزراعي .

وتعتبر شركة أدفينا للأغذية المحفوظة إحدى شركات تصنيع السلع الزراعية الهامة ، وتساهم في الصادرات المصرية من السلع الزراعية الغذائية ، الأمر الذي يشير إلى أهمية دراسة اقتصاديات شركة أدفينا للأغذية المحفوظة ، ودراسة مستوى كفاءة أداءها كأحد شركات التصنيع الزراعي في مصر .

أهداف البحث

يستهدف البحث تحليل قياسي لكفاءة التصنيع الغذائي الزراعي لشركة أدفينا للأغذية المحفوظة ، ويمكن تحقيق هذا الهدف من خلال الأهداف الوسيطة التالية: (١) دراسة تطور إجمالي الصادرات المصرية من السلع الغذائية المصنعة. (٢) التعرف على التركيب السلعي والأهمية النسبية للصادرات المصرية من السلع الغذائية المصنعة خلال فترة الدراسة. (٣) دراسة الأهمية النسبية لكل من السوق المحلي والسوق الخارجي لمنتجات شركة أدفينا . (٤) التعرف على المعالم الاقتصادية الرئيسية لشركة أدفينا للأغذية المحفوظة. (٥) تقدير بعض مؤشرات الكفاءة والربحية لشركة أدفينا للأغذية المحفوظة. (٦) التوصل إلى مجموعة من التوصيات النابعة من النتائج المتحصل عليها والتي يمكن أن تفيد واضعي السياسة الاقتصادية في هذا المجال .

الأسلوب البحثي ومصادر البيانات

لتحقيق الأهداف المنشودة من الدراسة اعتمد البحث على أسلوب التحليل الوصفي والكمي بالإضافة إلى بعض الأدوات الإحصائية وذلك مثل تحليل الانحدار البسيط ، مؤشرات الكفاءة والربحية ، ومعدل النمو ، كذلك تم الاستعانة بكافة الاختبارات اللازمة للتأكد من صحة النتائج المتحصل عليها من الناحية الإحصائية والمنطقية ، كما تم الاعتماد على بيانات حالة تمثل شركات التصنيع الغذائي الزراعي (شركة أدفينا للأغذية المحفوظة) ، فضلا عن البيانات المنشورة للأمم المتحدة ، بالإضافة إلى البحوث والدراسات المنشورة المتعلقة بموضوع البحث .

النتائج البحثية

تطور إجمالي قيمة الصادرات المصرية من السلع الغذائية المصنعة:

بدراسة تطور إجمالي قيمة الصادرات المصرية من السلع الغذائية المصنعة خلال الفترة (١٩٩٤-٢٠٠٤) كما هو وارد في الجدول رقم (١) ، تبين أنه قد تراوح بين حد أدنى قدره ٢١٠,٠٠ مليون دولار في عام ١٩٩٥ ، وحد أقصى قدره ٦٤٣,٦٤ مليون دولار تقريبا في عام ٢٠٠٤ ، بمتوسط عام خلال تلك الفترة يقدر بحوالي ٣٣٥,٩٦ مليون دولار ، وبتقدير القيم الاتجاهية لإجمالي قيمة الصادرات المصرية من السلع الغذائية المصنعة خلال تلك الفترة تبين من المعادلة الواردة بالجدول رقم (٢) أنها أخذت اتجاه تصاعدي بمعدل نمو قدره ٧,٦٧% تقريبا .

التركيب السلي للصادرات المصرية من السلع الغذائية المصنعة :

بدراسة التركيب السلي للصادرات المصرية من السلع الغذائية المصنعة وفقا لتصنيف الأمم المتحدة ، يتضح أن السلع الغذائية المصنعة المصرية كما هو وارد في جدول رقم (٣) تشمل الزيوت والدهون ، منتجات اللحوم ، منتجات الألبان ، الأسماك المجهزة والمحفوظة ، الحبوب ومنتجاتها ، صناعة المكرونة ، النشويات ، خضر مجهزة ومحفوظة ، الطماطم ، السكريات ومنتجاتها ، عصائر ، فاكهة مجهزة ومحفوظة ، المشروبات ، صناعة المربي ، كاكاو وشيكولاته وحلويات سكرية ، الأغذية المصنعة ، السجائر والدخان .

ولتقدير الأهمية النسبية لتلك الصادرات المصرية من السلع الغذائية المصنعة خلال الفترة (١٩٩٤-٢٠٠٤) ، تم الاعتماد علي متوسط قيمة الصادرات خلال تلك الفترة الذي يقدر بحوالي ٣٣٥,٩٦ مليون دولار ، حيث تبين أن الحبوب ومنتجاتها تحتل المرتبة الأولى في الصادرات المصرية من السلع الغذائية المصنعة تليها الخضر المجهزة والمحفوظة ، السكريات ومنتجاتها ، الفاكهة المجهزة والمحفوظة ، المشروبات ، الزيوت والدهون ، العصائر ، الكاكاو والشيكلاته والحلويات السكرية ، منتجات اللحوم ، منتجات الألبان ، الأسماك المجهزة والمحفوظة ، الأغذية المصنعة ، صناعة المربي ، السجائر والدخان ، صناعة المكرونة ، النشويات وأخيرا منتجات الطماطم ، وتقدر الأهمية النسبية للصادرات المصرية من السلع الغذائية المصنعة خلال فترة الدراسة بحوالي ٣٥,٠٠ ، ١٧,٤٦ ، ١٣,٩٢ ، ١١,٢٨ ، ٧,٤١ ، ٣,٢٧ ،

٠,١٣ ، ٠,١٨ ، ٠,٢٥ ، ٠,٦٠ ، ٠,٦٩ ، ٠,٨٠ ، ٠,٨٤ ، ٠,٩٧ ، ١,٠٩ ، ٣,٠١ ، ٣,١٠
بنفس الترتيب .

الأهمية النسبية لكل من السوق المحلي والسوق الخارجي لمنتجات شركة أدفينا :

بدراسة الأهمية النسبية لكل من السوق المحلي والسوق الخارجي لمنتجات شركة أدفينا خلال الفترة (١٩٩٥-٢٠٠٤) كما هو وارد في جدول رقم (٨) ، تبين أن متوسط كمية المبيعات المحلية من العصائر يقدر بحوالي ٣,٧٧٥ ألف طن ، يمثل حوالي ٦٧,٧٥% من متوسط كمية المبيعات الكلية والبالغ حوالي ٥,٥٧٣ ألف طن خلال تلك الفترة ، بينما يبلغ متوسط كمية المبيعات الخارجية من العصائر حوالي ١,٧٩٧ ألف طن ، تمثل حوالي ٣٢,٢٥% من متوسط كمية المبيعات الكلية خلال تلك الفترة . ويقدر متوسط قيمة المبيعات المحلية من العصائر خلال تلك الفترة حوالي ١١,٤٤٠ مليون جنيه ، تمثل حوالي ٦١,١٧% من متوسط قيمة المبيعات الكلية والبالغ حوالي ١٨,٧٠١ مليون جنيه خلال تلك الفترة ، في حين يبلغ متوسط قيمة المبيعات الخارجية من العصائر حوالي ٧,٢٦١ مليون جنيه ، تمثل حوالي ٣٨,٨٣% من متوسط قيمة المبيعات الكلية خلال تلك الفترة .

كما تبين أن متوسط كمية المبيعات المحلية من الشربات يقدر بحوالي ٠,٢٦٠ ألف طن ، يمثل حوالي ٩٩,٤٨% من متوسط كمية المبيعات الكلية خلال تلك الفترة ، بينما يبلغ متوسط كمية المبيعات الخارجية من الشربات حوالي ٠,٠٠١ ألف طن ، تمثل حوالي ٠,٥٢% من متوسط كمية المبيعات الكلية خلال تلك الفترة . ويقدر متوسط قيمة المبيعات المحلية من الشربات خلال تلك الفترة حوالي ٠,٧٥٩ مليون جنيه ، تمثل حوالي ٩٩,٥٥% من متوسط قيمة المبيعات الكلية خلال تلك الفترة ، في حين يبلغ متوسط قيمة المبيعات الخارجية من الشربات حوالي ٠,٠٠٣ مليون جنيه ، تمثل حوالي ٠,٤٥% من متوسط قيمة المبيعات الكلية خلال تلك الفترة .

وتبين أن متوسط كمية المبيعات المحلية من المرببات يقدر بحوالي ٢,٩١٦ ألف طن ، يمثل حوالي ٩٨,٣٣% من متوسط كمية المبيعات الكلية خلال تلك الفترة ، بينما يبلغ متوسط كمية المبيعات الخارجية من المرببات حوالي ٠,٠٥٠ ألف طن ، تمثل حوالي ١,٦٧% من متوسط كمية المبيعات الكلية خلال تلك الفترة . ويقدر متوسط قيمة المبيعات المحلية من المرببات خلال تلك الفترة حوالي ٩,٧٠٧ مليون جنيه ، تمثل حوالي ٩٧,٨٥% من متوسط قيمة المبيعات

الكلية خلال تلك الفترة ، في حين يبلغ متوسط قيمة المبيعات الخارجية من المرباط حوالي ٠,٢١٣ مليون جنيه ، تمثل حوالي ٢,١٥% من متوسط قيمة المبيعات الكلية خلال تلك الفترة .
كما تبين أن متوسط كمية المبيعات المحلية من منتجات الطماطم يقدر بحوالي ١,١١٣ ألف طن ، يمثل حوالي ٩٩,٠٧% من متوسط كمية المبيعات الكلية خلال تلك الفترة ، بينما يبلغ متوسط كمية المبيعات الخارجية من منتجات الطماطم حوالي ٠,٠١١ ألف طن ، تمثل حوالي ٠,٩٣% من متوسط كمية المبيعات الكلية خلال تلك الفترة . ويقدر متوسط قيمة المبيعات المحلية من منتجات الطماطم خلال تلك الفترة حوالي ٥,٢٣٦ مليون جنيه ، تمثل حوالي ٩٨,٧٧% من متوسط قيمة المبيعات الكلية خلال تلك الفترة ، في حين يبلغ متوسط قيمة المبيعات الخارجية من منتجات الطماطم حوالي ٠,٠٦٥ مليون جنيه ، تمثل حوالي ١,٢٣% من متوسط قيمة المبيعات الكلية خلال تلك الفترة .

وتبين أن متوسط كمية المبيعات المحلية من الخضروات المحفوظة يقدر بحوالي ٠,١٥٥ ألف طن ، يمثل حوالي ٧٥,٩٨% من متوسط كمية المبيعات الكلية خلال تلك الفترة ، بينما يبلغ متوسط كمية المبيعات الخارجية من الخضروات المحفوظة حوالي ٠,٠٤٩ ألف طن ، تمثل حوالي ٢٤,٠٢% من متوسط كمية المبيعات الكلية خلال تلك الفترة . ويقدر متوسط قيمة المبيعات المحلية من الخضروات المحفوظة خلال تلك الفترة حوالي ٠,٥٢٤ مليون جنيه ، تمثل حوالي ٧٥,٩٧% من متوسط قيمة المبيعات الكلية خلال تلك الفترة ، في حين يبلغ متوسط قيمة المبيعات الخارجية من الخضروات المحفوظة حوالي ٠,١١٦ مليون جنيه ، تمثل حوالي ٢٤,٠٣% من متوسط قيمة المبيعات الكلية خلال تلك الفترة .

كما تبين أن متوسط كمية المبيعات المحلية من البقول المحفوظة يقدر بحوالي ١,٢٦٤ ألف طن ، يمثل حوالي ٧٧,٨٠% من متوسط كمية المبيعات الكلية خلال تلك الفترة ، بينما يبلغ متوسط كمية المبيعات الخارجية من البقول المحفوظة حوالي ٠,٣٦١ ألف طن ، تمثل حوالي ٢٢,٢٠% من متوسط كمية المبيعات الكلية خلال تلك الفترة . ويقدر متوسط قيمة المبيعات المحلية من البقول المحفوظة خلال تلك الفترة حوالي ٣,٥٣١ مليون جنيه ، تمثل حوالي ٧٧,٨٧% من متوسط قيمة المبيعات الكلية خلال تلك الفترة ، في حين يبلغ متوسط قيمة المبيعات

الخارجية من البقول المحفوظة حوالي ١,٠٠٣ مليون جنيه ، تمثل حوالي ٢٢,٢٣% من متوسط قيمة المبيعات الكلية خلال تلك الفترة .

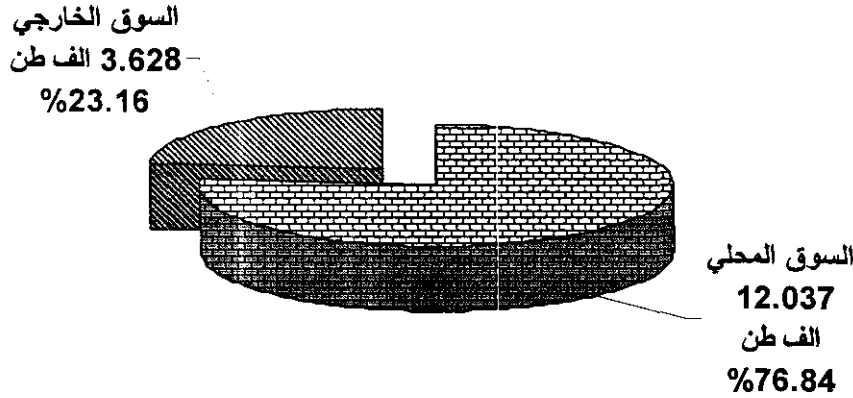
وتبين أن متوسط كمية المبيعات المحلية من معلبات الأسماك يقدر بحوالي ١,٦٥٦ ألف طن ، يمثل حوالي ٩٩,٦٤% من متوسط كمية المبيعات الكلية خلال تلك الفترة ، بينما يبلغ متوسط كمية المبيعات الخارجية من معلبات الأسماك حوالي ٠,٠٠٦ ألف طن ، تمثل حوالي ٠,٣٦% من متوسط كمية المبيعات الكلية خلال تلك الفترة . ويقدر متوسط قيمة المبيعات المحلية من معلبات الأسماك خلال تلك الفترة حوالي ١٠,٢٤١ مليون جنيه ، تمثل حوالي ٩٩,٦١% من متوسط قيمة المبيعات الكلية خلال تلك الفترة ، في حين يبلغ متوسط قيمة المبيعات الخارجية من معلبات الأسماك حوالي ٠,٤٠ مليون جنيه ، تمثل حوالي ٠,٣٩% من متوسط قيمة المبيعات الكلية خلال تلك الفترة .

كما تبين أن متوسط كمية المبيعات المحلية من المنتجات المجمدة يقدر بحوالي ٠,٧٣٣ ألف طن ، يمثل حوالي ٣٦,١١% من متوسط كمية المبيعات الكلية خلال تلك الفترة ، بينما يبلغ متوسط كمية المبيعات الخارجية من المنتجات المجمدة حوالي ١,٢٩٨ ألف طن ، تمثل حوالي ٦٣,٨٩% من متوسط كمية المبيعات الكلية خلال تلك الفترة . ويقدر متوسط قيمة المبيعات المحلية من المنتجات المجمدة خلال تلك الفترة حوالي ٢,٩٩٥ مليون جنيه ، تمثل حوالي ٣٧,٥٩% من متوسط قيمة المبيعات الكلية خلال تلك الفترة ، في حين يبلغ متوسط قيمة المبيعات الخارجية من المنتجات المجمدة حوالي ٤,٩٧٢ مليون جنيه ، تمثل حوالي ٦٢,٤١% من متوسط قيمة المبيعات الكلية خلال تلك الفترة .

وتبين أن مبيعات الأعشاب البحرية تقتصر فقط علي السوق الخارجي ويقدر متوسط كمية المبيعات الخارجية من الأعشاب البحرية حوالي ٠,٠٥٥ ألف طن ، تمثل حوالي ١٠٠% من متوسط كمية المبيعات الكلية خلال تلك الفترة. ويقدر متوسط قيمة المبيعات الخارجية من الأعشاب البحرية حوالي ٠,٢٦٤ مليون جنيه ، تمثل حوالي ١٠٠% من متوسط قيمة المبيعات الكلية خلال تلك الفترة .

كما تبين أن متوسط كمية المبيعات المحلية من المنتجات الأخرى* يقدر بحوالي ٠,١٦٥ ألف طن ، يمثل حوالي ١٠٠% من متوسط كمية المبيعات الكلية خلال تلك الفترة . ويقدر متوسط قيمة المبيعات المحلية من المنتجات الأخرى خلال تلك الفترة حوالي ٠,٢٦٣ مليون جنيه ، تمثل حوالي ١٠٠% من متوسط قيمة المبيعات الكلية خلال تلك الفترة . ويتضح مما سبق أن للسوق المحلي أهمية كبيرة في تسويق منتجات شركة أدفينا للأغذية المحفوظة فيما عدا الأعشاب البحرية ، أي أنها تعتمد علي السوق المحلي حيث يستوعب حوالي ٧٦,٨٤% من مبيعاتها الكلية البالغة حوالي ١٥,٦٦٥ ألف طن ، في حين يستوعب السوق الخارجي (الصادرات) حوالي ٢٣,١٦% من مبيعاتها الكلية كما هو واضح في شكل رقم (١).

شكل رقم (١) : الأهمية النسبية لكل من السوق المحلي والسوق الخارجي لمنتجات شركة أدفينا



تطور كمية الإنتاج لشركة أدفينا للأغذية المحفوظة :

نستعرض فيما يلي تطور كمية الإنتاج لشركة أدفينا للأغذية المحفوظة خلال الفترة (١٩٩٥-٢٠٠٤) والواردة في الجداول (٤) ، (٥) فيما يلي :

* المنتجات الأخرى تشمل مسحوق السمك ، زيت السمك ، طلبيات خاصة مثل الفلافن .

١- إنتاج العصائر : بدراسة تطور إنتاج العصائر تبين أنه قد تراوح بين حد أدنى قدره ٤,٠٢٢ ألف طن في عام ١٩٩٦ ، وحد أقصى قدره ٨,٠٦٩ ألف طن تقريبا في عام ٢٠٠٠ ، بمتوسط عام خلال تلك الفترة يقدر بحوالي ٥,٨٥٥ ألف طن تقدر قيمته بحوالي ، تمثل حوالي ٣٥,٧٢% من متوسط إجمالي إنتاج الشركة خلال فترة الدراسة والذي يقدر بحوالي ١٦,٠٩٨ ألف طن ، وبتقدير القيم الاتجاهية للإنتاج من العصائر خلال تلك الفترة تبين من المعادلة رقم (١) الجدول رقم (٥) أنها أخذت اتجاه تصاعدي بمعدل نمو قدره ١,٤٧% تقريبا .

٢- إنتاج الشرابات : بدراسة تطور إنتاج الشرابات تبين أنه قد تراوح بين حد أدنى قدره ٠,٠٤٥ ألف طن في عام ١٩٩٨ ، وحد أقصى قدره ٠,٥٥٢ ألف طن تقريبا في عام ١٩٩٥ ، بمتوسط عام خلال تلك الفترة يقدر بحوالي ٠,٢٦١ ألف طن ، تمثل حوالي ١,٣٠% من متوسط إجمالي إنتاج الشركة خلال فترة الدراسة ، وبتقدير القيم الاتجاهية للإنتاج من الشرابات خلال تلك الفترة تبين من المعادلة رقم (٢) الجدول رقم (٥) أنها أخذت اتجاه تنازلي بمعدل قدره ٨,٢١% تقريبا .

٣- إنتاج المربيات : بدراسة تطور إنتاج المربيات تبين أنه قد تراوح بين حد أدنى قدره ١,١٧٧ ألف طن في عام ١٩٩٧ ، وحد أقصى قدره ٥,٤٢٣ ألف طن تقريبا في عام ١٩٩٥ ، بمتوسط عام خلال تلك الفترة يقدر بحوالي ٣,٠١٤ ألف طن ، تمثل حوالي ١٧,٣٨% من متوسط إجمالي إنتاج الشركة خلال فترة الدراسة ، وبتقدير القيم الاتجاهية للإنتاج من المربيات خلال تلك الفترة تبين من المعادلة رقم (٣) الجدول رقم (٥) أنها أخذت اتجاه تصاعدي بمعدل نمو قدره ١,٢٥% تقريبا .

٤- إنتاج منتجات الطماطم : بدراسة تطور إنتاج منتجات الطماطم تبين أنه قد تراوح بين حد أدنى قدره ٠,٥١٩ ألف طن في عام ١٩٩٦ ، وحد أقصى قدره ١,٧٩٨ ألف طن تقريبا في عام ٢٠٠٣ ، بمتوسط عام خلال تلك الفترة يقدر بحوالي ١,١٣٣ ألف طن ، تمثل حوالي ٦,٦٦% من متوسط إجمالي إنتاج الشركة خلال فترة الدراسة ، وبتقدير القيم الاتجاهية للإنتاج من منتجات الطماطم خلال تلك الفترة تبين من المعادلة رقم (٤) الجدول رقم (٢) أنها أخذت اتجاه تصاعدي بمعدل نمو قدره ٦,٩٩% تقريبا .

٥- إنتاج الخضروات المحفوظة : بدراسة تطور إنتاج الخضروات المحفوظة تبين أنه قد تراوح بين حد أدنى قدره ٠,١١٩ ألف طن في عام ٢٠٠١ ، وحد أقصى قدره ٠,٣٨٧ ألف طن تقريبا

في عام ١٩٩٧ ، بمتوسط عام خلال تلك الفترة يقدر بحوالي ٠,٢١٣ ألف طن ، تمثل حوالي ١,٢٧% من متوسط إجمالي إنتاج الشركة خلال فترة الدراسة ، وبتقدير القيم الاتجاهية للإنتاج من الخضروات المحفوظة خلال تلك الفترة تبين من المعادلة رقم (٥) الجدول رقم (٥) أنها أخذت اتجاه تنازلي بمعدل قدره ٤,٢٠% تقريبا .

٦- إنتاج البقول المحفوظة : بدراسة تطور إنتاج البقول المحفوظة تبين أنه قد تراوح بين حد أدنى قدره ٠,٦٩٢ ألف طن في عام ١٩٩٥ ، وحد أقصى قدره ٣,٣٥٨ ألف طن تقريبا في عام ٢٠٠٢ ، بمتوسط عام خلال تلك الفترة يقدر بحوالي ١,٦٨٢ ألف طن ، تمثل حوالي ٩,٣٥% من متوسط إجمالي إنتاج الشركة خلال فترة الدراسة ، وبتقدير القيم الاتجاهية للإنتاج من البقول المحفوظة خلال تلك الفترة تبين من المعادلة رقم (٦) الجدول رقم (٥) أنها أخذت اتجاه تصاعدي بمعدل نمو قدره ١١,٠٦% تقريبا .

٧- إنتاج معلبات الأسماك : بدراسة تطور إنتاج معلبات اسماك تبين أنه قد تراوح بين حد أدنى قدره ٠,٣٦١ ألف طن في عام ٢٠٠٢ ، وحد أقصى قدره ٣,٠١٢ ألف طن تقريبا في عام ١٩٩٩ ، بمتوسط عام خلال تلك الفترة يقدر بحوالي ١,٦٨٥ ألف طن ، تمثل حوالي ٨,٥٦% من متوسط إجمالي إنتاج الشركة خلال فترة الدراسة ، وبتقدير القيم الاتجاهية للإنتاج من معلبات اسماك خلال تلك الفترة تبين من المعادلة رقم (٧) الجدول رقم (٥) أنها أخذت اتجاه تنازلي بمعدل قدره ١٩,٩٧% تقريبا .

٨- إنتاج المنتجات المجمدة : بدراسة تطور إنتاج المنتجات المجمدة تبين أنه قد تراوح بين حد أدنى قدره ٠,٨١٢ ألف طن في عام ١٩٩٦ ، وحد أقصى قدره ٢,٧١٦ ألف طن تقريبا في عام ١٩٩٨ ، بمتوسط عام خلال تلك الفترة يقدر بحوالي ٢,٠٣١ ألف طن ، تمثل حوالي ١٢,١٠% من متوسط إجمالي إنتاج الشركة خلال فترة الدراسة ، وبتقدير القيم الاتجاهية للإنتاج من المنتجات المجمدة خلال تلك الفترة تبين من المعادلة رقم (٨) الجدول رقم (٥) أنها أخذت اتجاه تصاعدي بمعدل نمو قدره ٦,٢٤% تقريبا .

٩- إنتاج منتجات الأعشاب: بدراسة تطور إنتاج منتجات الأعشاب تبين أنه قد تراوح بين حد أدنى قدره ٠,٠١٥ ألف طن في عام ٢٠٠٢ ، وحد أقصى قدره ٠,١٠٢ ألف طن تقريبا في عام ١٩٩٧ ، بمتوسط عام خلال تلك الفترة يقدر بحوالي ٠,٠٥٥ ألف طن ، تمثل حوالي ٠,٢٨%

من متوسط إجمالي إنتاج الشركة خلال فترة الدراسة ، وبتقدير القيم الاتجاهية للإنتاج من منتجات الأعشاب خلال تلك الفترة تبين من المعادلة رقم (٩) الجدول رقم (٥) أنها أخذت اتجاه تنازلي بمعدل قدره ١٧,٢١% تقريبا .

١٠- إنتاج منتجات أخرى : بدراسة تطور إنتاج المنتجات أخرى تبين أنه قد تراوح بين حد أدنى قدره ٠,٠٣٧ ألف طن في عام ٢٠٠٤ ، وحد أقصى قدره ٤,٤٤٨ ألف طن تقريبا في عام ١٩٩٥ ، بمتوسط عام خلال تلك الفترة يقدر بحوالي ٠,١٦٩ ألف طن ، تمثل حوالي ٠,٧٩% من متوسط إجمالي إنتاج الشركة خلال فترة الدراسة ، وبتقدير القيم الاتجاهية للإنتاج من المنتجات الأخرى خلال تلك الفترة تبين من المعادلة رقم (١٠) الجدول رقم (٢) أنها أخذت اتجاه تنازلي بمعدل قدره ٢٧,٧٠% تقريبا .

تطور كل من كمية وقيمة المبيعات الكلية لمنتجات شركة أدفينا للأغذية المحفوظة :

نستعرض فيما يلي تطور كمية وقيمة المبيعات لشركة أدفينا للأغذية المحفوظة خلال

الفترة (١٩٩٥-٢٠٠٤) والواردة في جداول رقمي (٦) ، (٧) :

١- كمية وقيمة مبيعات العصائر : بدراسة تطور إجمالي كمية وقيمة مبيعات العصائر تبين أنه قد تراوح بين حد أدنى قدره ٣,٩٣٢ ألف طن ، ١٣,٢١٠ مليون جنيه في عام ١٩٩٦ ، وحد أقصى قدره ٨,٢١٠ ألف طن ، ٢٧,٢٣٠ مليون جنيه في عام ٢٠٠٠ ، بمتوسط عام خلال تلك الفترة يقدر بحوالي ٥,٧٥٣ ألف طن ، ١٨,٧٠١ مليون جنيه ، وبتقدير القيم الاتجاهية لإجمالي كمية وقيمة مبيعات العصائر خلال تلك الفترة تبين من المعادلتين رقمي (١) (٢) الجدول رقم (٧) أنها أخذت اتجاه تصاعدي بمعدل نمو قدره ١,٧٣% ، ٤,٥٢% بنفس الترتيب.

٢- كمية وقيمة مبيعات الشرابات : بدراسة تطور إجمالي كمية وقيمة مبيعات الشرابات تبين أنه قد تراوح بين حد أدنى قدره ٠,١٣٩ ألف طن ، ٠,٣٧٣ مليون جنيه في عام ١٩٩٩ ، وحد أقصى قدره ٠,٥٥٢ ألف طن ، ١,٥٥٧ مليون جنيه في عام ١٩٩٥ ، بمتوسط عام خلال تلك الفترة يقدر بحوالي ٠,٢٦١ ألف طن ، ٠,٧٦٢ مليون جنيه ، وبتقدير القيم الاتجاهية لإجمالي كمية وقيمة مبيعات الشرابات خلال تلك الفترة تبين من المعادلتين رقمي (٣) ، (٤) الجدول رقم (٧) أنها أخذت اتجاه تنازلي بمعدل قدره ٨,٥٤% ، ٧,٢٥% بنفس الترتيب.

٣- كمية وقيمة مبيعات المربيات : بدراسة تطور إجمالي كمية وقيمة مبيعات المربيات تبين أنه قد تراوح بين حد أدنى قدره ١,٧٦٥ ألف طن ، ٥,٨٩٩ مليون جنيه في عام ١٩٩٧ ، وحد أقصى قدره ٤,٥٧١ ألف طن ، ١٧,٢٢٤ مليون جنيه في عام ١٩٩٥ ، بمتوسط عام خلال تلك الفترة يقدر بحوالي ٢,٩٦٦ ألف طن ، ٩,٩٢٠ مليون جنيه ، وبتقدير القيم الاتجاهية لإجمالي كمية وقيمة مبيعات المربيات خلال تلك الفترة تبين من المعادلتين رقمي (٥) ، (٦) الجدول رقم (٧) أنها أخذت اتجاه تصاعدي بمعدل نمو قدره ٠,٧٣% ، ٠,٦٢% بنفس الترتيب.

٤- كمية وقيمة مبيعات منتجات الطماطم : بدراسة تطور إجمالي كمية وقيمة مبيعات منتجات الطماطم تبين أنه قد تراوح بين حد أدنى قدره ٠,٧٠٠ ألف طن ، ٢,٣٠٢ مليون جنيه في عام ٢٠٠٠ ، وحد أقصى للكمية قدره ١,٤٨٨ ألف طن في عام ٢٠٠٤ بينما للقيمة قدره ٧,٧٦١ مليون جنيه تقريبا في عام ٢٠٠٣ ، بمتوسط عام خلال تلك الفترة يقدر بحوالي ١,١٢٣ ألف طن ، ٥,٣٠١ مليون جنيه ، وبتقدير القيم الاتجاهية لإجمالي كمية وقيمة مبيعات من منتجات الطماطم خلال تلك الفترة تبين من المعادلتين رقمي (٧) (٨) الجدول رقم (٤) أنها أخذت اتجاه تصاعدي بمعدل نمو قدره ٢,٦٥% ، ٠,٨٨% بنفس الترتيب .

٥- كمية وقيمة مبيعات الخضروات المحفوظة : بدراسة تطور إجمالي كمية وقيمة مبيعات الخضروات المحفوظة تبين أنه قد تراوح بين حد أدنى قدره ٠,١٤٦ ألف طن ، ٠,٣٣٤ مليون جنيه في عام ٢٠٠١ ، وحد أقصى قدره ٠,٢٩٧ ألف طن ، ٠,٩٧١ مليون جنيه في عام ١٩٩٧ ، بمتوسط عام خلال تلك الفترة يقدر بحوالي ٠,٢٠٤ ألف طن ، ٠,٦٩٠ مليون جنيه ، وبتقدير القيم الاتجاهية لإجمالي كمية وقيمة مبيعات من الخضروات المحفوظة خلال تلك الفترة تبين من المعادلتين رقمي (٩) (١٠) الجدول رقم (٧) أنها أخذت اتجاه تنازلي بمعدل قدره ٢,٧٥% ، ١,٣٥% بنفس الترتيب.

٦- كمية وقيمة مبيعات البقول المحفوظة : بدراسة تطور إجمالي كمية وقيمة مبيعات البقول المحفوظة تبين أنه قد تراوح بين حد أدنى قدره ٠,٨٨٢ ألف طن ، ٢,٢٣٧ مليون جنيه في عام ١٩٩٩ ، وحد أقصى قدره ٣,٠٣٦ ألف طن ، ٧,٩٠٢ مليون جنيه في عام ٢٠٠٢ ، بمتوسط عام خلال تلك الفترة يقدر بحوالي ١,٦٢٤ ألف طن ، ٤,٥٣٤ مليون جنيه ، وبتقدير القيم الاتجاهية لإجمالي كمية وقيمة مبيعات البقول المحفوظة خلال تلك الفترة تبين من المعادلتين

رقمي (١١) ، (١٢) الجدول رقم (٧) أنها أخذت اتجاه تصاعدي بمعدل نمو قدره ٨,٠٣% ،
١١,٠٩% بنفس الترتيب.

٧- كمية وقيمة مبيعات معلبات الأسماك : بدراسة تطور إجمالي كمية وقيمة مبيعات معلبات الأسماك تبين أنه قد تراوح بين حد أدنى قدره ٠,٤٠٤ ألف طن ، ٣,٠٢٥ مليون جنيه في عام ٢٠٠٤ ، وحد أقصى قدره ٢,٥٥٨ ألف طن في عام ١٩٩٩ للكمية وقدره ١٦,٩٦٩ مليون جنيه للقيمة في عام ١٩٩٦ ، بمتوسط عام خلال تلك الفترة يقدر بحوالي ١,٦٦٢ ألف طن ، ١٠,٢٨١ مليون جنيه ، وبتقدير القيم الاتجاهية لإجمالي كمية وقيمة مبيعات معلبات الأسماك خلال تلك الفترة تبين من المعادلتين رقمي (١٣) ، (١٤) الجدول رقم (٧) أنها أخذت اتجاه تنازلي بمعدل قدره ١٤,٦١% ، ١٤,٩١% بنفس الترتيب.

٨- كمية وقيمة مبيعات المنتجات المجمدة : بدراسة تطور إجمالي كمية وقيمة مبيعات المنتجات المجمدة تبين أنه قد تراوح بين حد أدنى للكمية قدره ١,٥٨٧ ألف طن ، ٤,٧٦٨ مليون جنيه في عام ١٩٩٦ ، وحد أقصى قدره ٢,٦٢٤ ألف طن للكمية في عام ١٩٩٨ وقدره ١١,٣٣٠ مليون جنيه للقيمة في عام ٢٠٠٣ ، بمتوسط عام خلال تلك الفترة يقدر بحوالي ٢,٠٣١ ألف طن ، ٧,٩٦٧ مليون جنيه ، وبتقدير القيم الاتجاهية لإجمالي كمية وقيمة مبيعات المنتجات المجمدة خلال تلك الفترة تبين من المعادلتين رقمي (١٥) ، (١٦) الجدول رقم (٧) أنها أخذت اتجاه تصاعدي بمعدل نمو قدره ١,٢٧% ، ٥,٧١% بنفس الترتيب .

٩- كمية وقيمة مبيعات الأعشاب البحرية : بدراسة تطور إجمالي كمية وقيمة مبيعات الأعشاب البحرية تبين أنه قد تراوح بين حد أدنى قدره ٠,٠١٠ ألف طن ، ٠,٠٦٦ مليون جنيه في عام ٢٠٠٣ ، وحد أقصى قدره ٠,١٣٠ ألف طن للكمية في عام ١٩٩٨ ، ٠,٥٦٣ مليون جنيه للقيمة في عام ١٩٩٦ ، بمتوسط عام خلال تلك الفترة يقدر بحوالي ٠,٠٥٥ ألف طن ، ٠,٢٦٤ مليون جنيه ، وبتقدير القيم الاتجاهية لإجمالي كمية وقيمة مبيعات الأعشاب البحرية خلال تلك الفترة تبين من المعادلتين رقمي (١٧) ، (١٨) الجدول رقم (٧) أنها أخذت اتجاه تنازلي بمعدل قدره ١٧,٢٠% ، ١٣,٨٣% بنفس الترتيب.

١٠- كمية وقيمة مبيعات المنتجات الأخرى : بدراسة تطور إجمالي كمية وقيمة مبيعات المنتجات أخرى تبين أنه قد تراوح بين حد أدنى قدره ٠,٠٢٤ ألف طن ، ٠,٠٧٨ مليون جنيه في

عام ٢٠٠٤ ، وحد أقصى قدره ٠,٤٠٥ ألف طن للكمية في عام ١٩٩٥ وقدره ٠,٥٩٢ مليون جنيه للقيمة في عام ١٩٩٨ ، بمتوسط عام خلال تلك الفترة يقدر بحوالي ٠,١٦٥ ألف طن ، ٠,٢٦٣ مليون جنيه ، وبتقدير القيم الاتجاهية لإجمالي كمية وقيمة مبيعات المنتجات الأخرى خلال تلك الفترة تبين من المعادلتين رقمي (١٩) ، (٢٠) الجدول رقم (٧) أنها أخذت اتجاه تنازلي بمعدل قدره ٢٩,٦٠% ، ١٦,٨٩% بنفس الترتيب .

تطور إيرادات وتكاليف لشركة أدينا للأغذية المحفوظة :

١- تكلفة المواد الخام : بدراسة تطور تكلفة المواد الخام خلال الفترة (١٩٩٥-٢٠٠٤) كما هو وارد في الجدول رقم (٩) ، تبين أنه قد تراوح بين حد أدنى قدره ٣٦,١٥٩ مليون جنيه في عام ١٩٩٥ ، وحد أقصى قدره ٤٧,٩٤٣ مليون جنيه تقريبا في عام ٢٠٠٢ ، بمتوسط عام خلال تلك الفترة يقدر بحوالي ٤١,٤٨٠ مليون جنيه ، تمثل حوالي ٦٩,٨٥% من متوسط التكاليف الكلية البالغ حوالي ٥٩,٣٨٢ مليون جنيه خلال تلك الفترة ، وبتقدير القيم الاتجاهية لتكلفة المواد الخام خلال تلك الفترة تبين من المعادلة رقم (١) الجدول رقم (١٠) أنها أخذت اتجاه تصاعدي بمعدل نمو قدره ٢,٣٤% تقريبا .

٢- التكاليف الإدارية : بدراسة تطور التكاليف الإدارية كما هو وارد في الجدول رقم (٩) ، تبين أنه قد تراوح بين حد أدنى قدره ٢,٢٥٠ مليون جنيه في عام ٢٠٠٣ ، وحد أقصى قدره ٥,٣٤٠ مليون جنيه تقريبا في عام ١٩٩٥ ، بمتوسط عام خلال تلك الفترة يقدر بحوالي ٢,٨٩٤ مليون جنيه ، تمثل حوالي ٤,٨٧% من متوسط التكاليف الكلية خلال تلك الفترة ، وبتقدير القيم الاتجاهية للتكلفة الإدارية خلال تلك الفترة تبين من المعادلة رقم (٢) الجدول رقم (١٠) أنها أخذت اتجاه تنازلي بمعدل قدره ٧,٣٣% تقريبا .

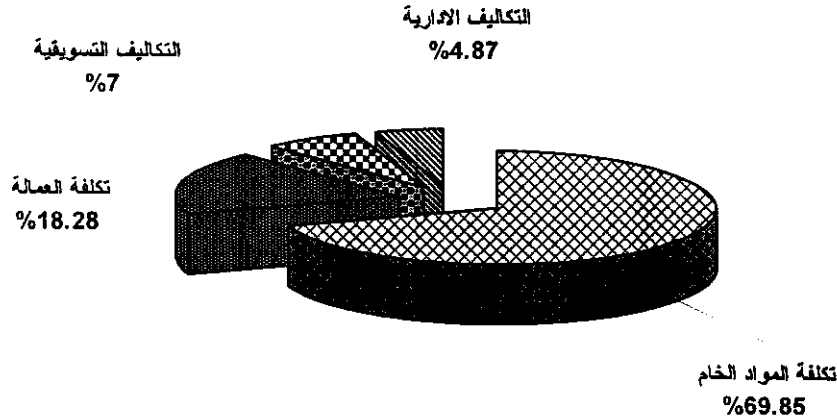
٣- التكاليف التسويقية : بدراسة تطور التكاليف التسويقية كما هو وارد في الجدول رقم (٩) ، تبين أنه قد تراوح بين حد أدنى قدره ٣,٨٢٠ مليون جنيه في عام ٢٠٠١ ، وحد أقصى قدره ٤,٦٧٩ مليون جنيه تقريبا في عام ٢٠٠٣ ، بمتوسط عام خلال تلك الفترة يقدر بحوالي ٤,١٥٢ مليون جنيه ، تمثل حوالي ٦,٩٩% من متوسط التكاليف الكلية خلال تلك الفترة ، وبتقدير القيم الاتجاهية للتكاليف التسويقية خلال تلك الفترة تبين من المعادلة رقم (٣) الجدول رقم (١٠) أنها أخذت اتجاه تصاعدي بمعدل نمو قدره ٠,٧٨% تقريبا .

٤- **تكلفة العمالة** : بدراسة تطور تكلفة العمالة كما هو وارد في الجدول رقم (٩) ، تبين أنه قد تراوح بين حد أدنى قدره ٨,١٣١ مليون جنيه في عام ١٩٩٨ ، وحد أقصى قدره ١٤,٥٩٣ مليون جنيه تقريبا في عام ١٩٩٥ ، بمتوسط عام خلال تلك الفترة يقدر بحوالي ١٠,٨٥٦ مليون جنيه ، تمثل حوالي ١٨,٢٨% من متوسط التكاليف الكلية خلال تلك الفترة ، وبتقدير القيم الاتجاهية لتكلفة العمالة خلال تلك الفترة تبين من المعادلة رقم (٤) الجدول رقم (١٠) أنها أخذت اتجاه تنازلي بمعدل قدره ٣,٠١% تقريبا .

٥- **التكاليف الكلية** : بدراسة تطور التكاليف الكلية كما هو وارد في الجدول رقم (٩) ، تبين أنه قد تراوح بين حد أدنى قدره ٥٥,٠١٦ مليون جنيه في عام ١٩٩٨ ، وحد أقصى قدره ٦٤,٢٠٠ مليون جنيه تقريبا في عام ٢٠٠٢ ، بمتوسط عام خلال تلك الفترة يقدر بحوالي ٥٩,٣٨٢ مليون جنيه ، وبتقدير القيم الاتجاهية للتكاليف الكلية خلال تلك الفترة تبين من المعادلة رقم (٥) الجدول رقم (١٠) أنها أخذت اتجاه تصاعدي بمعدل نمو قدره ٠,٦٥% تقريبا .

٦- **الإيرادات** : بدراسة تطور الإيرادات كما هو وارد في الجدول رقم (٩) ، تبين أنه قد تراوح بين حد أدنى قدره ٥٩,٤٠٦ مليون جنيه في عام ١٩٩٩ ، وحد أقصى قدره ٧١,٧٥٥ مليون جنيه تقريبا في عام ٢٠٠٣ ، بمتوسط عام خلال تلك الفترة يقدر بحوالي ٦٥,٢٣١ مليون جنيه ، وبتقدير القيم الاتجاهية للإيرادات خلال تلك الفترة تبين من المعادلة رقم (٦) الجدول رقم (١٠) أنها أخذت اتجاه تصاعدي بمعدل نمو قدره ٠,٢٣% تقريبا .

شكل رقم (٢) : الأهمية النسبية لبنود التكاليف لشركة أدفينا للأغذية المحفوظة



بعض مؤشرات الكفاءة والربحية لشركة أدفينا للأغذية المحفوظة :

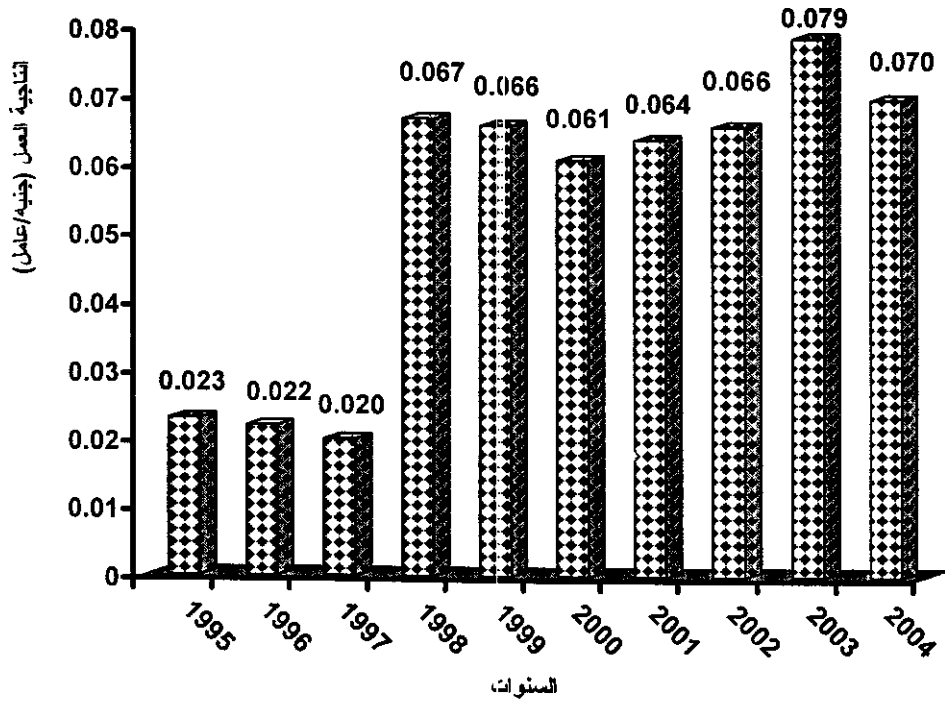
مؤشرات الربحية :

- ١- معدل العائد علي رأس المال المستثمر : بدراسة معدل العائد علي رأس المال المستثمر لشركة أدفينا للأغذية المحفوظة خلال الفترة (١٩٩٥-٢٠٠٤) كما هو وارد في جدول رقم (١١) ، يتبين أنها تتراوح بين حد ادني قدره ١,٠٦% في عام ٢٠٠١ ، وحد أقصى قدره ١٨,١٢% في عام ١٩٩٥ ، بمتوسط هندسي خلال تلك الفترة يقدر بحوالي ٦,٦٦%.
- ٢- نسبة صافي العائد علي الإيراد : بدراسة نسبة صافي العائد علي الإيراد لشركة أدفينا للأغذية المحفوظة خلال الفترة (١٩٩٥-٢٠٠٤) كما هو وارد في جدول رقم (١١) ، يتبين أنها تتراوح بين حد ادني قدره ١,٠٥% في عام ٢٠٠١ ، وحد أقصى قدره ١٥,٣٤% في عام ١٩٩٥ ، بمتوسط هندسي خلال تلك الفترة يقدر بحوالي ٦,٠٨%.
- ٣- نسبة المنافع إلي التكاليف : بدراسة نسبة المنافع إلي التكاليف لشركة أدفينا للأغذية المحفوظة خلال الفترة (١٩٩٥-٢٠٠٤) كما هو وارد في جدول رقم (١١) ، يتبين أنها تتراوح بين حد ادني قدره ١,٠١ في عام ٢٠٠١ ، وحد أقصى قدره ١,١٨ في عام ١٩٩٥ ، بمتوسط هندسي خلال تلك الفترة يقدر بحوالي ١,١٠ .

مؤشرات الكفاءة :

١- إنتاجية العمل : بدراسة إنتاجية العمل السنوية لشركة أدفينا للأغذية المحفوظة خلال الفترة (١٩٩٥-٢٠٠٤) كما هو وارد في جدول رقم (١١) والشكل رقم (٣) ، يتبين أنها تتراوح بين حد ادني قدره ٢٠ ألف جنيه/عامل في عام ١٩٩٧ ، وحد أقصى قدره ٧٩ ألف جنيه/عامل في عام ٢٠٠٣ ، بمتوسط هندسي خلال تلك الفترة يقدر بحوالي ٤٨ ألف جنيه/عامل .

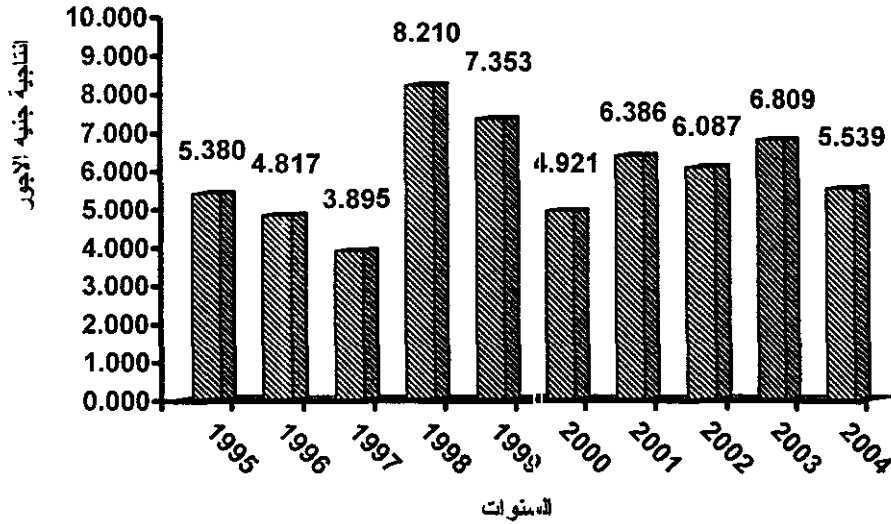
شكل رقم (٣) : إنتاجية العمل لشركة أدفينا للأغذية المحفوظة .



٢- إنتاجية جنيه الأجور : بدراسة إنتاجية جنيه الأجور لشركة أدفينا للأغذية المحفوظة خلال الفترة (١٩٩٥-٢٠٠٤) كما هو وارد في جدول رقم (١١) والشكل رقم (٤) ، يتبين أنها تتراوح بين حد ادني قدره ٣,٨٩٥ جنيه إنتاج/جنيه أجور في عام ١٩٩٧ ، وحد أقصى قدره ٨,٢١٠

جنيه إنتاج/جنيه أجور في عام ١٩٩٨ ، بمتوسط هُدسي خلال تلك الفترة يقدر بحوالي ٥,٨١٢ جنيه إنتاج/جنيه أجور .

شكل رقم (٤) : إنتاجية جنيه الأجور لشركة أدفينا للأغذية المحفوظة .



٣- نسبة الفاقد : بدراسة نسبة الفاقد إلي متوسط إجمالي الإنتاج وكذلك نسبتها إلي متوسط كمية المبيعات لشركة أدفينا للأغذية المحفوظة خلال الفترة (١٩٩٥-٢٠٠٤) ، تبين أنها تبلغ حوالي ٢,٤٢% ، ٢,٤٨% بنفس الترتيب.

موجز وخاتمة

استهدف البحث تحليل قياسي لكفاءة التصنيع الغذائي الزراعي لشركة أدفينا للأغذية المحفوظة ، وقد أوضحت نتائج البحث ما يلي : (١) أن إجمالي قيمة الصادرات المصرية من السلع الغذائية المصنعة خلال فترة الدراسة قد ترايد بمعدل نمو قدر بحوالي ٧,٦٧% . (٢) تبين من دراسة التركيب السلعي للصادرات المصرية من السلع الغذائية المصنعة أن الحبوب ومنتجاتها تحتل المرتبة الأولى في الصادرات المصرية من السلع الغذائية المصنعة تليها الخضراوات المجزة والمحفوظة ، السكريات، ومنتجاتها ، الفاكهة المجزة والمحفوظة ، المشروبات ، ثم

الزيوت والدهون ، العصائر ، الكاكاو والشيكولاته والحلويات السكرية ، منتجات اللحوم ، منتجات الألبان ، الأسماك المجزة والمحفوزة ، الأغذية المصنعة ، صناعة المربي ، السجائر والدخان ، صناعة المكرونة ، النشويات وأخيرا منتجات الطماطم ، حيث تقدر الأهمية النسبية للصادرات المصرية من السلع الغذائية المصنعة خلال فترة الدراسة لكل منهم تقدر بحوالي ٣٥,٠٠ ، ١٧,٤٦ ، ١٣,٩٢ ، ١١,٢٨ ، ٧,٤١ ، ٣,٢٧ ، ٣,١٠ ، ٣,٠١ ، ١,٠٩ ، ٠,٩٧ ، ٠,٨٤ ، ٠,٦٩ ، ٠,٦٠ ، ٠,٢٥ ، ٠,١٨ ، ٠,١٣ ، بنفس الترتيب. (٣) تبين من دراسة تطور كمية الإنتاج لمنتجات شركة أدفينا للأغذية المحفوظة خلال فترة الدراسة أن كمية إنتاج كل من العصائر ، المربات ، منتجات الطماطم ، البقول المحفوظة ، المنتجات المجمدة أخذت اتجاها تصاعدي بمعدل نمو يقدر بحوالي ١,٤٧% ، ١,٢٥% ، ٦,٩٩% ، ١١,٠٦% ، ٦,٢٤% بنفس الترتيب ، في حين تبين أن كمية إنتاج كل من الشربات ، للخضروات المحفوظة ، معلبات الأسماك ، الأعشاب البحرية ، المنتجات أخري أخذت اتجاه تنازلي بمعدل يقدر بحوالي ٨,٢١% ، ٤,٢٠% ، ١٩,٩٧% ، ١٧,٢١% ، ٢٤,٧٠% بنفس الترتيب. (٤) تبين أن متوسط كمية المبيعات المحلية من منتجات شركة أدفينا للأغذية المحفوظة تقدر بحوالي ١٢,٠٣٧ ألف طن ، بينما يبلغ متوسط كمية المبيعات الخارجية من منتجات شركة أدفينا للأغذية المحفوظة تقدر بحوالي ٣,٦٢٨ ألف طن . الأمر الذي يشير إلي أن للسوق المحلي أهمية كبيرة في تسويق منتجات شركة أدفينا فيما عدا الأعشاب البحرية ، أي أن شركة أدفينا للأغذية المحفوظة تعتمد علي السوق المحلي حيث يستوعب حوالي ٧٦,٨٤% من مبيعاتها الكلية ، في حين يستوعب السوق الخارجي (الصادرات) حوالي ٢٣,١٦% من مبيعاتها الكلية. (٥) يبلغ متوسط التكاليف الكلية خلال فترة الدراسة حوالي ٥٩,٣٨٢ مليون جنيه ، تمثل تكلفة المواد الخام حوالي ٤١,٤٨٠ مليون جنيه ، أي حوالي ٦٩,٨٥% من متوسط التكاليف الكلية خلال تلك الفترة ، بينما نصيب التكاليف الإدارية حوالي ٢,٨٩٤ مليون جنيه ، تمثل حوالي ٤,٨٧% من متوسط التكاليف الكلية خلال تلك الفترة ، وتبلغ التكاليف التسويقية منها حوالي ٤,١٥٢ مليون جنيه ، تمثل حوالي ٦,٩٩% من متوسط التكاليف الكلية خلال تلك الفترة ، وأخيرا تبلغ تكلفة العمالة حوالي ١٠,٨٥٦ مليون جنيه ، تمثل حوالي ١٨,٢٨% من متوسط التكاليف الكلية خلال تلك الفترة . في حين تبلغ متوسط الإيرادات خلال تلك الفترة يقدر بحوالي ٦٥,٢٣١ مليون جنيه ، أي أن متوسط صافي الإيراد خلال فترة الدراسة يبلغ حوالي ٥,٨٤٩ مليون جنيه سنويا. (٦) تبين من دراسة مؤشرات الكفاءة: والربحية لشركة أدفينا للأغذية المحفوظة خلال فترة الدراسة أن مؤشرات الربحية متمثلة في كل من معدل العائد علي رأس المال المستثمر ، نسبة صافي العائد علي الإيراد ، نسبة المنافع إلي التكاليف تبلغ حوالي ٦,٦٦% ، ٦,٠٨% ، ١,١٠ بنفس الترتيب ، بينما مؤشرات الكفاءة المتمثلة في كل من إنتاجية العمل السنوية ، إنتاجية جنيه لأجور تبلغ حوالي ٤٨ ألف جنيه/عامل ، ٥,٨١٢ جنيه إنتاج/جنيه أجور بنفس الترتيب . وتبلغ نسبة الفاقد إلي متوسط إجمالي الإنتاج وكذلك نسبتها إلي متوسط كمية المبيعات لشركة أدفينا للأغذية المحفوظة حوالي ٢,٤٢% ، ٢,٤٨% بنفس الترتيب. وفي ضوء ما توصلت إليه الدراسة من نتائج توصي للدراسة بالآتي: (١) ضرورة توفير قاعدة بيانات ومعلومات أساسية عن السوق المحلي والسوق الخارجي متعلقة بالسلع الزراعية المصنعة. (٢) ضرورة الاهتمام بتوفير مصادر مناسبة لتمويل التصنيع الزراعي في مصر. (٣) وجود جهاز متخصص يعني بمراقبة وتشجيع الصادرات الزراعية المصنعة والعمل علي زيادة نسبة مساهمتها في الصادرات المصرية الكلية. (٤) أهمية تحسين الكفاءة الإنتاجية والتسويقية لشركة أدفينا

للأغذية المحفوظة بغرض زيادة الإنتاج في ظل مستوى التكاليف الدالي ، وتقليل الفاقد خلال مراحل التسويق المختلفة الأمر الذي يؤدي إلى خفض التكاليف الكلية. هذا فضلا عن أهمية وضع خطة شاملة للنهوض بالتصنيع الزراعي في مصر والقضاء على كافة المعوقات لتسهيل الإجراءات وتوحيد التعريفات والقواعد العامة واللوائح التنفيذية ووضع وصياغة التشريعات بلغة واضحة سهلة تتيح ازدهار التصنيع الزراعي.

الملاحق

جدول رقم (١) تطور إجمالي قيمة الصادرات المصرية من السلع الغذائية المصنعة خلال الفترة (١٩٩٤-٢٠٠٤)

القيمة = مليون دولار

السنوات	القيمة
١٩٩٤	٢٢١,١٤
١٩٩٥	٢١٠,٠٠
١٩٩٦	٢٦٨,٠٠
١٩٩٧	٢٢٨,٥٢
١٩٩٨	٣٠٨,٥٧
١٩٩٩	٢٤٥,٣٠
٢٠٠٠	٣٥٣,٤٣
٢٠٠١	٣٨٥,٤٩
٢٠٠٢	٣٦٧,٨٧
٢٠٠٣	٤٦٣,٦٤
٢٠٠٤	٦٤٣,٦٤
المتوسط	٣٣٥,٩٦

المصدر : جمعت وحسبت من :

- United Nations, Statistical division, Comtrade.

جدول رقم (٢) : معادلة القيم الاتجاهية لتطور إجمالي قيمة الصادرات المصرية من السلع الغذائية المصنعة خلال الفترة (١٩٩٤-٢٠٠٤) .

المسلسل	المعادلة *	R ²	F	معدل النمو
1	$\hat{y}_1 = 193.3655 e^{0.0767 x}$ (8.316) (4.693)	0.69	22.02	7.67

القيم بين الأقواس تمثل قيم اختبار (ت) . * تمثل إجمالي قيمة الصادرات المصرية من السلع الغذائية المصنعة ، وتمثل (X) الزمن (١ ، ٢ ، ، ١١) وذلك خلال الفترة (١٩٩٤-٢٠٠٤) .
المصدر: حسب من البيانات الواردة في الجدول رقم (١) .

جدول رقم (٣) : التركيب السلمي والأهمية النسبية للصادرات المصرية من السلع الغذائية المصنعة خلال الفترة (١٩٩٤-٢٠٠٤)

الصناعة	متوسط قيمة الصادرات بالمليون دولار	الأهمية النسبية %
الحبوب ومنتجاتها	١١٧,٦٦	٣٥,٠٠
خضار مجهزة ومحفوظة	٥٨,٦٥	١٧,٤٦
المكرويات ومنتجاتها	٤٦,٧٦	١٣,٩٢
فاكهة مجهزة ومحفوظة	٣٧,٨٨	١١,٢٨
المشروبات	٢٤,٨٨	٧,٤١
الزيوت والدهون	١٠,٩٩	٣,٢٧
عصائر	١٠,٤٢	٣,١٠
كاكاو وشيكولاته وحلويات سكرية	١٠,١٠	٣,٠١
منتجات اللحوم	٣,٦٧	١,٠٩
منتجات الألبان	٣,٢٧	٠,٩٧
الأسماك المجهزة والمحفوظة	٢,٨٣	٠,٨٤
الأغذية المصنعة	٢,٦٩	٠,٨٠
صناعة المربي	٢,٣٣	٠,٦٩
المسائير والدخان	٢,٠١	٠,٦٠
صناعة المكرونة	٠,٨٤	٠,٢٥
للنشويات	٠,٥٩	٠,١٨
للطماطم	٠,٤٢	٠,١٣
	٣٣٥,٩٦	١٠٠

المصدر: جمعت وحسبت من بيانات:

-United Nations, Statistical division, Comtrade.

جدول رقم (٤) : تطور كمية إنتاج شركة أدفينا للأغذية المحفوظة خلال الفترة (١٩٩٥-٢٠٠٤) .

لكمية = ألف طن

السنوات	العصائر	الشربات	المربيات	منتجات الطماطم	الخضروات المحفوظة	البقول المحفوظة	معلبات الأسماك	منتجات مجمدة	منتجات الأخشاب البحرية	منتجات لغري	إجمالي الإنتاج
١٩٩٥	٥,٤٧٧	٠,٥٥٢	٥,٤٢٣	١,١٢١	٠,١٩٢	٠,٦٩٢	٢,٣٤٦	١,٧٦٨	٠,٠٤٨	٠,٤٤٨	١٨,٠٦٧
١٩٩٦	٤,٠٢٢	٠,٤٥١	٣,٨٣٩	٠,٥١٩	٠,٢١٣	١,٤٢٨	٢,٠٦٩	٠,٨١٢	٠,٠٩٧	٠,١٦١	١٣,٦١١
١٩٩٧	٤,٦٧٩	٠,٤٣٢	١,١٧٧	١,٠١٩	٠,٣٨٧	٠,٩٠١	٢,٠٠٨	١,٥٩٥	٠,١٠٢	٠,٢٣٢	١٢,٦٠٤
١٩٩٨	٦,٠٧٣	٠,٠٤٥	١,٧٣٣	١,٤٤٤	٠,٢٦	١,٣٦	٢,٨٧٩	٢,٧١٦	٠,١٠٠	٠,٣٠٧	١٦,٩١٧
١٩٩٩	٦,٦٠٣	٠,٠٨٦	٢,١٨٩	٠,٩١٧	٠,١٨	٠,٩٢١	٣,٠١٢	٢,٦٣٢	٠,٠٦٤	٠,١٧٩	١٦,٥٨٣
٢٠٠٠	٨,٠٦٩	٠,١٧٥	٢,٥٣٥	٠,٧٠٤	٠,٢٠١	١,٩٤٣	١,٧٧	١,٧٨٦	٠,٠٤٤	٠,١٢٣	١٧,٣٥٠
٢٠٠١	٧,٧٦	٠,٢٤١	٢,٧٨٩	٠,٩٩	٠,١١٩	٢,٥١٢	١,٠٤٩	١,٩٣	٠,٠٢٩	٠,٠٨١	١٧,٥٠٠
٢٠٠٢	٦,٤١١	٠,٢٨٤	٣,٤٤٧	١,١١٧	٠,٢٠٩	٣,٣٥٨	٠,٣٦١	٢,٥٠١	٠,٠١٥	٠,٠٣٨	١٧,٧٤١
٢٠٠٣	٤,٤٢١	٠,١٧٧	٣,٨٧٦	١,٧٩٨	٠,١٩٢	٢,٤٦٨	٠,٧٧	٢,٣٦٣	٠,٠١٦	٠,٠٨٠	١٦,١٦١
٢٠٠٤	٥,٠٣٧	٠,١٦٩	٣,١٣	١,٧٠٥	٠,١٧٤	١,٢٤١	٠,٥١١	٢,٢٠٥	٠,٠٣٨	٠,٠٣٧	١٤,٢٤٧
المتوسط	٥,٨٥٥	٠,٢٦١	٣,٠١٤	١,١٣٣	٠,٢١٣	١,٦٨٢	١,٦٨٥	٢,٠٣١	٠,٠٥٥	٠,١٦٩	١٦,٠٩٨

المصدر : جمعت وحسبت من بيانات : شركة أدفينا للأغذية المحفوظة ، سجلات التخطيط والمتابعة ، بيانات غير منشورة .

جدول رقم (٥) : معادلات القيم الاتجاهية لتطور إنتاج منتجات شركة أدفينا للأغذية المحفوظة خلال الفترة (١٩٩٥-٢٠٠٤) .

No.	المنتج	المعادلة	R ²	F	معدل النمو
1	العصائر	$Y_1 = 5.3552 - 0.8956 X + 0.3768 X^2 - 0.0300 X^3$ (2.703) (-0.603) (1.230) (-1.635)	0.63	3.46	1.47
2	الشربات	$Y_2 = 0.6891 - 0.1564 X + 0.0112 X^2$ (5.021) (-2.729) (2.211)	0.62	5.72	-8.21
3	المربيات	$Y_3 = 9.2221 - 4.4204 X + 0.7956 X^2 - 0.0414 X^3$ (10.015) (-6.404) (5.588) (-4.850)	0.90	17.85	1.25
4	منتجات الطماطم	$Y_4 = 0.6959 + 0.0795 X$ (2.902) (2.058)	0.35	4.24	6.99
5	الخضروات المحفوظة	$Y_5 = 0.2568 e^{-0.0422 X}$ (5.078) (-1.323)	0.18	1.75	-4.20
6	البقول المحفوظة	$Y_6 = 2.1457 - 1.3483 X + 0.03721 X^2 - 0.0244 X^3$ (1.987) (-1.666) (2.229) (-2.435)	0.72	5.23	11.06
7	معلبات الأسماك	$Y_7 = 0.30492 - 0.2481 X$ (7.025) (-3.547)	0.61	12.58	-19.97
8	المنتجات المجمدة	$Y_8 = 1.4936 + 0.0977 X$ (4.150) (1.684)	0.27	2.84	6.24
9	الأعشاب البحرية	$Y_9 = -0.0200 + 0.00917 X - 0.0206 X^2 + 0.0012 X^3$ (-1.603) (9.791) (-10.667) (10.396)	0.98	81.10	-17.21
10	منتجات لخرى	$Y_{10} = 0.5899 e^{-0.2960 X}$ (3.632) (-6.671)	0.80	31.85	-24.70

المصدر : حسب من بيانات جدول (٤) .

جدول رقم (٦) : تطور كمية وقيمة المبيعات الكلية لمنتجات شركة أدفينا للأغذية المحفوظة خلال الفترة (١٩٩٥-٢٠٠٤) .
 الكمية - ألف طن القيمة - مليون جنيه

السنوات	مبيعات المصائر		مبيعات للشروبات		مبيعات المربيات		مبيعات منتجات الطماطم	
	الكمية	القيمة	الكمية	القيمة	الكمية	القيمة	الكمية	القيمة
١٩٩٥	٥,٠٩٨	١٤,٩٦٠	٠,٥٥٢	١,٥٥٧	٤,٥٧١	١٧,٢٢٤	١,١٨٧	٦,٩٢٤
١٩٩٦	٣,٩٣٢	١٣,٢١٠	٠,٣٢٦	٠,٩٩٨	٣,٢٦٦	١١,٥٠٦	١,٠٠١	٤,٣٥٢
١٩٩٧	٤,٦٥٤	١٤,٦٢٩	٠,٣٢٧	٠,٩٢٢	١,٧٦٥	٥,٨٩٩	١,٠٤٩	٥,٢١٧
١٩٩٨	٥,٥١٠	١٦,٧٣١	٠,٢٢٢	٠,٦٠٢	٢,٠٦٠	٦,٧٤٤	١,١٦٤	٦,٢٣٦
١٩٩٩	٥,٩٢٣	١٨,٢١٩	٠,١٣٩	٠,٣٧٣	٢,١٠٧	٥,٩٤٣	١,٠١٧	٤,٧٥٥
٢٠٠٠	٨,٢١٠	٢٧,٢٣٠	٠,١٦٨	٠,٤٤٠	٢,٩٢٨	٨,١٥٨	٠,٧٠٠	٢,٣٠٢
٢٠٠١	٧,٢٠٠	٢٤,٦٧٢	٠,٢٣٨	٠,٧٨٤	٣,٠٠٤	٨,٩٦٩	٠,٩٩٤	٣,٦٤٥
٢٠٠٢	٥,٧٨٣	٢٠,٧٩١	٠,٢٦٣	٠,٧١٨	٣,٣٠٣	٩,٩٨١	١,١٤٦	٤,٥٧٤
٢٠٠٣	٤,٣٩٠	١٧,٦٩٤	٠,١٧٨	٠,٥٩٣	٣,٩٤٩	١٣,٧٧٣	١,٤٨٨	٧,٧٦١
٢٠٠٤	٥,٠٢٨	١٨,٨٧٣	٠,٢٠٠	٠,٦٣٨	٢,٧٠٦	١١,٠٠٢	١,٤٨٤	٧,٢٤٢
المتوسط	٥,٥٧٣	١٨,٧٠١	٠,٢٦١	٠,٧٦٢	٢,٩٦٦	٩,٩٢٠	١,١٢٣	٥,٣٠١

تابع جدول رقم (٦) : تكملة .

السنوات	مبيعات الخضروات المحفوظة		مبيعات البقول المحفوظة		مبيعات معلبات الأسماك		مبيعات المنتجات المجمدة		مبيعات الأعشاب		مبيعات المنتجات الأخرى	
	الكمية	القيمة	الكمية	القيمة	الكمية	القيمة	الكمية	القيمة	الكمية	القيمة	الكمية	القيمة
١٩٩٥	٠,٢٢٠	٠,٩٦١	٠,٩٦٢	٢,٧٠٧	١,٥٢٢	١٠,٧٠٦	٢,١٥٣	٧,٣٢٧	٠,٠٤٠	٠,٢٠٤	٠,٤٠٥	٠,٤٢١
١٩٩٦	٠,١٩٨	٠,٦٧٤	١,١٧٧	٣,١٤٧	٢,٤٤٦	١٦,٩٦٩	١,٥٨٧	٤,٧٦٨	٠,١١٠	٠,٥٦٣	٠,٢٠٨	٠,٢٦٥
١٩٩٧	٠,٢٩٧	٠,٩٧١	١,١٧٢	٣,٥٦٣	٢,٢٠١	١٥,٢١٩	١,٧٠٧	٦,٣٨٠	٠,٠٧٠	٠,٣٥٧	٠,٢٣٥	٠,٣٠٣
١٩٩٨	٠,١٧٣	٠,٤٦٩	١,٠٤٧	٢,٦٤٢	٢,٣٢١	١٤,٤٧٩	٢,٦٢٤	٩,٩٤٦	٠,١٣٠	٠,٥٣٠	٠,٣١٥	٠,٥٩٢
١٩٩٩	٠,١٩٢	٠,٤٩٨	٠,٨٨٢	٢,٢٣٧	٢,٥٥٨	١٣,٩١٤	٢,١٣٧	٧,٧٠٧	٠,٠٦٠	٠,٢٤٤	٠,١٧١	٠,٣٠٨
٢٠٠٠	٠,٢٣١	٠,٦٤٣	٢,٢٦٥	٥,٤٢٠	١,٦١٠	٧,٦٧٦	١,٦٧٩	٦,٣٨١	٠,٠٤٣	٠,١٧٦	٠,١٢٥	٠,٢٢١
٢٠٠١	٠,١٤٦	٠,٣٣٤	٢,٤٢٠	٥,٤٤٠	١,٢١٦	٦,٣٦٨	١,٨٩٢	٦,٦٩١	٠,٠٢١	٠,١٠٢	٠,٠٧٣	٠,١٦٣
٢٠٠٢	٠,٢٢٩	٠,٦٥٩	٣,٠٣٦	٧,٩٠٢	١,٥٦٤	٨,٣٤٣	٢,١١٠	٨,٦٩٦	٠,٠٢٢	٠,١٣٠	٠,٠٢٩	٠,٠٩٢
٢٠٠٣	٠,١٨٩	٠,٨٣٢	٢,٢٧٣	٧,٤٢١	٠,٧٧٣	٦,١٠٨	٢,٤٣٤	١١,٣٣٠	٠,٠١٠	٠,٠٦٦	٠,٠٦٤	٠,١٨٥
٢٠٠٤	٠,١٦٥	٠,٨٥٩	١,٠٠٨	٤,٨٦٣	٠,٤٠٤	٣,٠٢٥	١,٩٨٥	١٠,٤٤٢	٠,٠٤٠	٠,٢٦٨	٠,٠٢٤	٠,٠٧٨
المتوسط	٠,٢٠٤	٠,٦٩٠	١,٦٢٤	٤,٥٣٤	١,٦٦٢	١٠,٢٨١	٢,٠٣١	٧,٩٦٧	٠,٠٥٥	٠,٢٦٤	٠,١٦٥	٠,٢٦٣

المصدر : جمعت وحسبت من بيانات : شركة أفنينا للأغذية المحفوظة ، سجلات التخطيط والمتابعة ، بيانات غير منشورة .

جدول رقم (٧) : معادلات القيم الاتجاهية لتطور مبيعات شركة أدفينا خلال الفترة (١٩٩٥-٢٠٠٤) .

م.	السلعة	المعادلة	R ²	F	معدل النمو
1	العصائر	الكمية $Y_1 = 2.7453 + 1.2485 X - 0.1049 X^2$ (2.096) (2.282) (-2.165)	0.43	2.64	1.73
2		القيمة $Y_2 = 14.2354 e^{0.0452 X}$ (7.536) (2.115)	0.36	4.47	4.52
3	الشربات	الكمية $Y_3 = 0.7915 - 0.2909 X + 0.0450 X^2 - 0.0022 X^3$ (8.503) (-4.168) (3.129) (-2.545)	0.89	16.77	-8.54
4		القيمة $Y_4 = 2.2912 - 0.8501 X + 0.1309 X^2 - 0.0063 X^3$ (8.588) (-4.251) (3.174) (-2.530)	0.89	16.33	-7.25
5	المربيات	الكمية $Y_5 = 7.4762 - 3.4144 X + 0.6466 X^2 - 0.0351 X^3$ (11.856) (-7.224) (6.632) (-6.009)	0.91	19.53	0.73
6		القيمة $Y_6 = 27.5134 - 12.1096 X + 2.0842 X^2 - 0.1032 X^3$ (12.135) (-7.126) (5.946) (-4.912)	0.93	26.82	0.62
7	منتجات	الكمية $Y_7 = 1.3873 - 0.1933 X + 0.2071 X^2$ (7.552) (-2.516) (3.047)	0.66	6.69	2.65
8	للمطاطم	القيمة $Y_8 = 8.3217 - 1.6513 X + 0.1574 X^2$ (5.156) (-2.450) (2.636)	0.51	3.62	0.88
9	الخضروات	الكمية $Y_9 = 0.2329 e^{-0.275 X}$ (7.508) (-1.281)	0.17	1.64	-2.75
10	المحفوظة	القيمة $Y_{10} = 1.1885 - 0.2320 X + 0.0202 X^2$ (6.078) (-2.841) (2.791)	0.54	4.04	-1.35
11	البقول	الكمية $Y_{11} = 2.4510 - 1.5451 X + 0.4096 X^2 - 0.0268 X^3$ (2.805) (-2.359) (3.031) (-3.304)	0.78	7.15	8.03
12	المحفوظة	القيمة $Y_{12} = 2.2531 e^{0.1109 X}$ (4.706) (3.240)	0.57	10.50	11.09
13	معلبات	الكمية $Y_{13} = 3.2795 e^{-0.1461 X}$ (3.622) (-3.284)	0.57	10.79	-14.61
14	الأسماك	القيمة $Y_{14} = 20.8116 e^{-0.1491 X}$ (4.694) (-4.341)	0.70	18.85	-14.91
15	المنتجات	الكمية $Y_{15} = 1.8711 e^{0.0127 X}$ (8.751) (0.691)	0.06	0.48	1.27
16	المجمدة	القيمة $Y_{16} = 5.6391 e^{0.0571 X}$ (6.752) (2.391)	0.42	5.72	5.71
17	منتجات	الكمية $Y_{17} = 0.1094 e^{-0.1720 X}$ (2.346) (-2.504)	0.44	6.27	-17.20
18	الأعشاب البحرية	القيمة $Y_{18} = 0.4623 e^{-0.1383 X}$ (2.515) (-2.158)	0.37	4.66	-13.83
19	منتجات	الكمية $Y_{19} = 0.5899 e^{-0.2960 X}$ (3.632) (-6.671)	0.85	44.51	-29.60
20	أخرى	القيمة $Y_{20} = 0.5628 e^{-0.1689 X}$ (3.690) (-3.869)	0.65	14.97	-16.89

المصدر : حسب من بيانات جدول (٦) .

جدول رقم (٨) : الأهمية النسبية لكل من السوق المحلي والسوق الخارجي لمنتجات شركة أدفينا للأغذية المحفوظة خلال الفترة (١٩٩٥-٢٠٠٤) .

البيان	المبيعات المحلية		المبيعات الخارجية (الصادرات)				المبيعات الكلية		كمية
	قيمة	%	قيمة	%	كمية	%	قيمة	كمية	
المصنعات	١١,٤٤٠	٦٧,٧٥	٧,٢٦١	٣٢,٢٥	١,٧٩٧	٦١,١٧	١٨,٧٠١	٥,٥٧٣	٣,٧٧٥
الشروبات	٠,٧٥٩	٩٩,٤٨	٠,٠٠٣	٠,٥٢	٠,٠٠١	٩٩,٥٥	٠,٧٦٢	٠,٢٦١	٠,٢٦٠
المربيات	٩,٧٠٧	٩٨,٣٣	٠,٢١٣	١,٦٧	٠,٠٥٠	٩٧,٨٥	٩,٩٢٠	٢,٩٦٦	٢,٩١٦
منتجات الطماطم	٥,٢٣٦	٩٩,٠٧	٠,٠٦٥	٠,٩٣	٠,٠١١	٩٨,٧٧	٥,٣٠١	١,١٢٣	١,١١٣
الخضروات المحفوظة	٠,٥٢٤	٧٥,٩٨	٠,١٦٦	٢٤,٠٢	٠,٠٤٩	٧٥,٩٧	٠,٦٩٠	٠,٢٠٤	٠,١٥٥
البقول المحفوظة	٣,٥٣١	٧٧,٨٠	١,٠٠٣	٢٢,٢٠	٠,٣٦١	٧٧,٨٧	٤,٥٣٤	١,٦٢٤	١,٢٦٤
معلبات الأسماك	١٠,٢٤١	٩٩,٦٤	٠,٠٤٠	٠,٣٦	٠,٠٠٦	٩٩,٦١	١٠,٢٨١	١,٦٦٢	١,٦٥٦
المنتجات المجعدة	٢,٩٩٥	٣٦,١١	٤,٩٧٢	٦٣,٨٩	١,٢٩٨	٣٧,٥٩	٧,٩٦٧	٢,٠٣١	٠,٧٣٣
الأعشاب	-	-	٠,٢٦٤	١,٠٠	٠,٠٥٥	-	٠,٢٦٤	٠,٠٥٥	-
منتجات أخرى	٠,٢٦٣	١,٠٠	-	-	-	١,٠٠	٠,٢٦٣	٠,١٦٥	٠,١٦٥

المصدر : حسبت من بيانات جدول (٦) .

جدول رقم (٩) : تطور الإيرادات والتكاليف بالمليون جنيه لشركة أدفينا للأغذية المحفوظة .

السنوات	تكلفة المواد الخام	التكاليف الإدارية	التكاليف التسويقية	تكلفة العمالة	التكاليف الكلية	الإيراد الكلي
١٩٩٥	٣٦,١٥٩	٥,٣٤٠	٤,١٢٠	١٤,٥٩٣	٦٠,٢١٢	٧١,١٢١
١٩٩٦	٣٨,١٣٤	٣,٢٠٠	٤,٢٠٥	١٢,٥٩١	٥٨,١٣٠	٦٤,٤١٢
١٩٩٧	٣٦,٩٨٦	٢,٩١٤	٣,٩٢٥	١٣,٠٧٩	٥٦,٩٠٤	٦٠,٩١٤
١٩٩٨	٤٠,٠٧٦	٢,٨٠٠	٤,٠٠٩	٨,١٣١	٥٥,٠١٦	٦٤,٢٩١
١٩٩٩	٤٢,٣٠٨	٣,٢١٤	٤,٠٩٥	٨,٥٩٧	٥٨,٢١٤	٥٩,٤٠٦
٢٠٠٠	٤٠,٩٠١	٢,٣٤٠	٤,١٨٥	١١,٥٩٨	٥٩,٠٢٤	٦٥,٦٢١
٢٠٠١	٤٦,٨٢١	٢,٢٨٣	٣,٨٢٠	٩,٢٠٦	٦٢,١٣٠	٦٢,٧٨٩
٢٠٠٢	٤٧,٩٤٣	٢,٢٦٢	٤,٢٣٥	٩,٧٦٠	٦٤,٢٠٠	٦٦,٦٣١
٢٠٠٣	٤٥,٥١٠	٢,٢٥٠	٤,٦٧٩	١٠,١٥١	٦٢,٥٩٠	٧١,٧٥٥
٢٠٠٤	٣٩,٩٥٨	٢,٣٣٨	٤,٢٥٢	١٠,٨٥٠	٥٧,٣٩٨	٦٤,٦٧٤
المتوسط	٤١,٤٨٠	٢,٨٩٤	٤,١٥٢	١٠,٨٥٦	٥٩,٣٨٢	٦٥,٢٣١

المصدر : جمعت وحسبت من شركة أدفينا للأغذية المحفوظة ، سجلات الإنتاج والتكاليف ، بيانات غير منشورة .

جدول رقم (١٠) : معادلات القيم الاتجاهية لتطور الإيرادات والتكاليف لشركة أدفينا للأغذية المحفوظة خلال الفترة (١٩٩٥-٢٠٠٤).

No.	المعادلة *	R ²	F	معدل النمو
1	$\hat{y}_1 = 36.3050 e^{0.0234 x}$ (20.455) (2.975)	0.53	8.85	2.34
2	$\hat{y}_2 = 4.1740 e^{-0.0733 x}$ (9.002) (-4.095)	0.68	16.77	-7.33
3	$\hat{y}_3 = 4.2360 - 0.1009 X + 0.0122 X^2$ (17.073) (-0.974) (1.334)	0.36	1.95	0.78
4	$\hat{y}_4 = 16.4361 - 2.1419 X + 0.1610 X^2$ (9.732) (-3.040) (2.580)	0.63	6.08	-3.01
5	$\hat{y}_5 = 68.8021 - 9.6912 X + 2.1566 X^2 - 0.1294 X^3$ (28.391) (-5.335) (5.756) (-5.760)	0.87	13.81	0.65
6	$\hat{y}_6 = 80.9181 - 12.0098 X + 2.2247 X^2 - 0.1169 X^3$ (14.519) (-2.875) (2.582) (-2.262)	0.65	3.65	0.23

القيم بين الأقواس تمثل قيم اختبار (ت) . * تمثل (\hat{y}_1) تكلفة المواد الخام ، وتمثل (\hat{y}_2) التكاليف الإدارية ، وتمثل (\hat{y}_3) التكاليف التسويقية ، وتمثل (\hat{y}_4) تكلفة العمالة ، وتمثل (\hat{y}_5) التكاليف الكلية ، وتمثل (\hat{y}_6) الإيرادات الكلية ، وتمثل (x) الزمن (١ ، ٢ ، ... ، ١٠) وذلك خلال الفترة (١٩٩٥-٢٠٠٤) .
المصدر: حسبت من البيانات الواردة في الجدول رقم (٩) .

جدول رقم (١١) : مؤشرات الربحية لشركة أدفينا للأغذية المحفوظة خلال الفترة (١٩٩٥-٢٠٠٤) .

السنوات	معدل العائد على رأس المال المستثمر	نسبة المنافع إلى التكاليف	نسبة صافي العائد على الإيراد	إنتاجية العمل	إنتاجية جنيه الأجور
١٩٩٥	١٨,١٢	١,١٨	١٥,٣٤	٠,٠٢٣	٥,٣٨٠
١٩٩٦	١٠,٨١	١,١١	٩,٧٥	٠,٠٢٢	٤,٨١٧
١٩٩٧	٧,٠٥	١,٠٧	٦,٥٨	٠,٠٢٠	٣,٨٩٥
١٩٩٨	١٦,٨٦	١,١٧	١٤,٤٣	٠,٠٦٧	٨,٢١٠
١٩٩٩	٢,٠٥	١,٠٢	٢,٠١	٠,٠٦٦	٧,٣٥٣
٢٠٠٠	١١,١٨	١,١١	١٠,٠٥	٠,٠٦١	٤,٩٢١
٢٠٠١	١,٠٦	١,٠١	١,٠٥	٠,٠٦٤	٦,٣٨٦
٢٠٠٢	٣,٧٩	١,٠٤	٣,٦٥	٠,٠٦٦	٦,٠٨٧
٢٠٠٣	١٤,٦٤	١,١٥	١٢,٧٧	٠,٠٧٩	٦,٨٠٩
٢٠٠٤	١٢,٦٨	١,١٣	١١,٢٥	٠,٠٧٠	٥,٥٣٩
المتوسط*	٦,٦٦	١,١٠	٦,٠٨	٠,٠٤٨	٥,٨١٢

* متوسط هندسي

المصدر: حسبت من بيانات جداول أرقام (٣) ، (٦) ، (٩) .

المراجع

١. جلال الملاح (دكتور) ، وآخرون ، التركز وعدم الاستقرار في الصادرات المصرية من السلع الغذائية المصنعة ، مؤتمر اقتصاديات التصنيع الغذائي وإمكانات ومحددات التصدير للسلع الغذائية المصنعة ، قسم الاقتصاد الزراعي ، كلية الزراعة (الشاطبي) ، جامعة الإسكندرية ، ٢٠٠٧ .
٢. سامي السيسي (دكتور) ، محمود الشافعي (دكتور) ، دراسة اقتصادية لقطاع الصناعات الغذائية في مصر ، المجلة المصرية للاقتصاد الزراعي ، مجلد ١٥ ، عدد ١ ، ٢٠٠٥ .
٣. سعد طه علام (دكتوراه) ، (آخرون) ، مستقبل إنتاج الزيوت في مصر ، قضايا التخطيط والتنمية ، معهد التخطيط القومي ، العدد ٦٥ ، القاهرة ، ١٩٩١ .
٤. شركة أدفينا للأغذية المحفوظة ، سجلات التخطيط والمتابعة ، بيانات غير منشورة .
٥. شركة أدفينا للأغذية المحفوظة ، سجلات الإنتاج والتكاليف ، بيانات غير منشورة .
٦. نشوي عبد الحميد التطاوي ، إدارة وتنظيم أعمال منشآت الإنتاج الزراعي الغذائي في جمهورية مصر العربية (دراسة تطبيقية على شركة أدفينا للأغذية المحفوظة) ، رسالة دكتوراه ، قسم الاقتصاد الزراعي ، كلية الزراعة ، جامعة الإسكندرية ، ١٩٨٩ .
٧. يوسف محمد سالم ، اقتصاديات صناعة الزيوت الغذائية في مصر ، رسالة دكتوراه ، قسم الاقتصاد الزراعي ، كلية الزراعة ، جامعة المنصورة ، ١٩٩٨ .
8. Christopher Dougherty, Introduction to Econometrics, Oxford University Press, Inc., 1992.
9. Hirshleifer J., Price Theory Applications, Prentice-Hall, inc. Cliffs, N., J., 1990.
10. Kmenta Jan., Elements of Econometrics, 2nd Edition, Macmillan publishing Company, 1990.
11. Lele Mahajan, J. P., Principles of Management, Pitambar Publishing Company, Second Edition, India, 1985.
12. United Nations, Statistical division, Comtrade.

Economic Analysis of The Efficiency of The Agricultural Food Processing in Egypt A case Study: The Company Adfina with Preserved Foods

Dr. Mohamed I. M. El-Shahawy

Dr. Dina M. A. El-Shaer

Dep. of Agric. Economics - Agricultural of Faculty (Saba Basha)
Alexandria University

Summary and Conclusion

The research aims to economic analysis of the efficiency of the agricultural food processing in Egypt, the research results indicated that: (1) The total value of Egyptian exports of processed food commodities during the study period had increased growth rate of about 7.67%. (2) Study showed the evolution of the quantity of production of the company's affiliated Food stored during the study period, the amount of production of juices, jam, tomato products, beans stored, frozen products are upward trend rate of growth is estimated at about 1.47%, 1.25%, 6.99%, 11.06%, 6.24% the same order, while it appears that the quantity of production of syrups, preserved vegetables, canned fish, seaweed, other products are downward trend rate of approximately 8.21%, 4.20%, 19.97%, 17.21%, 24.70% the same arrangement. (3) Show that the average amount of local sales of products company affiliated with Preserved Foods estimated at 12.037 thousand tons, while the average amount of external sales of products company affiliated with Preserved Foods estimated 3.628 thousand tons. This indicates that the local market of great importance in the marketing of products is affiliated with the exception of seaweed, that is affiliated with Preserved Foods depend on the local market where accommodate approximately 76.84% of total sales, while absorbing foreign market (exports) about 23.16% of total sales. (4) Average total costs during the study period of about 59.382 million pounds, representing the cost of raw materials about 41.480 million pounds, or about 69.85% of the average total costs during that period, while the share of the administrative costs of about 2.894 million pounds. represent approximately 4.87% of the average total costs during that period, the cost of marketing by about 4.152 million pounds, representing about 6.99% of the average total costs during that period, and finally the cost of employment approximately 10.856 million

pounds. represent approximately 18.28% of the average total costs during that period. While the average income during that period was estimated at about 65.231 million pounds, the average net income during the study period of about 5.849 million pounds annually. (5) Study found indicators of efficiency and profitability of the company affiliated Food stored during the study period that the indicators of profitability represented in each of the rate of return on capital invested, the net rate of return on revenue, ratio of benefits to costs of approximately 6.66%, 6.08%, 1.10 same order, while indicators of efficiency of each of the annual labor productivity, productivity pounds wage of about 48 thousand pounds/factor, 5.812 pounds production/pounds wage the same arrangement. The ratio of waste to the average total production, as well as to increase the average amount of sales company affiliated with Preserved Foods approximately 2.42%, 2.48% the same arrangement. The study recommends the following : (1) The need to provide a database and background information on the local market and the foreign market on processed agricultural goods. (2) The need for attention to the provision of adequate sources of financing agricultural industry in Egypt. (3) The existence of a specialized body to oversee and promote exports of agricultural products and work to increase the proportion of its contribution to total exports. (4) The importance of improving the efficiency of the production and marketing company affiliated with Preserved Foods to increase production in light of the current level of costs, reduce waste through various stages of marketing, thereby reducing overall costs. This as well as the importance of a comprehensive plan to promote agricultural industrialization in Egypt and the elimination of all obstacles and facilitating procedures and standardize definitions, rules and regulations and the development and drafting of legislation in clear language allows easy prosperity of the agricultural industry.