

الفاقد الاقتصادي لتدريب المرشدين الزراعيين فى مشروع دمج الثقافة السكانية  
والبيئية والأمن الغذائى فى برامج وأنشطة الإرشاد الزراعى بمحافظة البحيرة  
وكفر الشيخ

د . محمود إسماعيل عثمان

د . حسين على هجرس

رئيس بحوث متفرغ

باحث

قسم بحوث التنظيم والتدريب - معهد بحوث الإرشاد الزراعى - مركز البحوث الزراعية

### المستخلص

الهدف الرئيسى للبحث هو : تقدير الفاقد الاقتصادى للتدريب الإرشادى للمرشدين الزراعيين الذين تم تدريبهم بمعرفة مشروع دمج الثقافة السكانية والبيئية والأمن الغذائى ( إنتاج الغذاء الآمن ) فى برامج وأنشطة الإرشاد الزراعى بمحافظة البحيرة وكفر الشيخ ، خاصة وأن أى من الدراسات السابقة وذات الصلة ، لم تتعرض للعائد من هذا التدريب Return on Training . ولتحقيق هذا الهدف ، اعتمد البحث على بعض المؤشرات المستخدمة فى قياس الفاقد الاقتصادى للتعليم ولكن بتصرف .

إنحصرت مفردات هذا البحث فى ٩٥ مرشداً زراعياً تم اختيارهم عشوائياً من المرشدين الزراعيين العاملين بالمشروع بمحافظة البحيرة (٦٧ مرشداً) ، وكفر الشيخ (٢٨ مرشداً) ، وهذه العينة تمثل ٨٥٪ تقريباً من إجمالى عدد المرشدين الزراعيين ممن تم تدريبهم بمعرفة مشروع دمج الثقافة السكانية والبيئية والأمن الغذائى فى الإرشاد الزراعى ويعملون به فى المحافظتين حتى تاريخ جمع البيانات . أستخدمت إستمارة استبيان بالمقابلة الشخصية كأداة لجمع البيانات ميدانياً خلال الربع الأخير من عام ٢٠٠٨ ، ومن خلال بعض الأساليب الاحصائية الوصفية كالنسب المئوية ، والمتوسط الحسابى ، والجداول التكرارية ، أمكن شرح وتفسير البيانات .

وكانت أهم النتائج على النحو التالى :

أولاً : بلغت النسبة المتوسطة للفاقد الاقتصادى لتدريب المرشدين الزراعيين فى مشروع دمج الثقافة السكانية والبيئية والأمن الغذائى فى برامج وأنشطة الإرشاد الزراعى بمحافظة البحيرة ١٤,٤٪ مقاساً بمؤشر نسبة الفاقد البشرى للمرشدين الزراعيين المبحوثين الذين تم تدريبهم بمعرفة المشروع .

ثانياً : بلغت النسبة المتوسطة للفاقد الاقتصادى لتدريب المرشدين الزراعيين فى مشروع دمج الثقافة السكانية والبيئية والأمن الغذائى فى برامج وأنشطة الإرشاد الزراعى بمحافظة البحيرة

٣٠٪ مقاساً بمؤشر قيام المرشدين الزراعيين المبحوثين بمجمل المهام الإرشادية السكانية والبيئية والأمن الغذائي . ويمكن ترتيب هذا الفاقد ترتيباً تنازلياً في المجالات الثلاثة على النحو التالي : الفاقد التدريبي في مجال الإرشاد الغذائي ٣٥,٢٥٪ ، وفي مجال الإرشاد السكاني ٣١,٦٪ ، وفي مجال الإرشاد البيئي ٢٥,٢٥٪ ، مما يؤشر لتباين الفوائد التدريبية .

**ثالثاً :** بلغت النسبة المتوسطة للفاقد الاقتصادي لتدريب المرشدين الزراعيين في مشروع دمج الثقافة السكانية والبيئية والأمن الغذائي في برامج وأنشطة الإرشاد الزراعي بمحافظة الغربية ٣٧,٩٪ مقاساً بمؤشر الاحتياج التدريبي للمرشدين الزراعيين المبحوثين ، مما يؤشر إلى أهمية تحديد إهتمامات ورغبات المتدربين .

**رابعاً :** كانت أهم الصعوبات التي واجهت المرشدين المبحوثين :عدم توافر المواصلات للقيام بأنشطة المشروع ، تلاها ضعف تجاوب المسترشدين مع أفكار المشروع ، ثم عدم صرف حوافر للعاملين بالمشروع .

### المشكلة البحثية

أصبحت المشكلات الناجمة عن عدم التوازن بين معدلات التنمية الاقتصادية ومعدلات النمو السكاني بمثابة التحدي الرئيسي للتنمية الشاملة في مصر - من وجهة نظر المسؤولين المصريين - ويعبر البعض عن ذلك الموقف بمصطلح " المشكلة السكانية " . ويعتبر الإعلام المواجهي واحداً من أهم سبل تغيير المفاهيم وإعطاء المعلومات والتثقيف ، عن طريق الندوات والاجتماعات واللقاءات التي يتم من خلالها نشر الوعي عن قضايا السكان والبيئة والغذاء بين أفراد المجتمع عموماً ، وبين أفراد المجتمع الريفي على وجه الخصوص .

ولما كان الإرشاد الزراعي قادراً على رفع كفاءة الموارد البشرية في المناطق الريفية من خلال الكوادر الإرشادية المتخصصة ، ومن خلال مايتاح لهذه الكوادر من برامج تدريبية مستمرة ومتواصلة عن السياسة السكانية ، وعن القضايا المتعلقة بإدارة وصيانة الموارد البيئية ، وإنتاج الغذاء الآمن ، فقد تبنت وزارة الزراعة المصرية بالتعاون مع منظمة الأغذية والزراعة وصندوق الأنشطة السكانية التابعين للأمم المتحدة مشروعاً لدمج مفاهيم الثقافة السكانية والبيئية والغذائية في الإرشاد الزراعي " لتوعية الأسر الريفية في مجالات السكان والبيئة وإنتاج الغذاء " . أبو السعود وآخرون ( ١ : ٣ ) .

وقد لوحظ في الآونة الأخيرة ، قيام بعض الباحثين بعمل دراسات وبحوث على عينات من المرشدين الزراعيين والزراع كفئات مستهدفة من قبل مشروع دمج الثقافة السكانية والبيئية والأمن الغذائي في الإرشاد الزراعي ، تمحورت كلها حول تقييم الآثار التعليمية المعرفية المهارية والاتجاهية لهذا المشروع ، ومن هذه الدراسات والبحوث يتضح عدم تحقيق بعض الأهداف

التدريبية للمشروع تحقيقاً كاملاً . (سناء بطرس وآخرون : ١٩٩٨، وسناء بطرس : ١٩٩٨ ، ونجوى خطاب : ٢٠٠٠ ، وعصام عمار وآخرون : ٢٠٠٤ ، وصبيحة بحيرى : ٢٠٠٨ ) ، ومعنى ذلك أن هناك فاقداً فى الوقت والجهد والمال المنفق على تدريب هذه الفئات .

ولما كانت العلاقة بين العائد الإقتصادى للتدريب الإرشادى والفاقد الإقتصادى له علاقة عكسية ، ولما كان المرشدون الزراعيون الذين تم تدريبهم جيداً ، يمثلون مصدراً هاماً من مصادر نشر Diffusing وانتشار Diffusion الأفكار المستحدثة بين السكان الريفيين عموماً والمزارعين على وجه الخصوص ، فقد أثار موضوع عدم إكمال تحقيق الأهداف التدريبية رغم تدريب المرشدين الزراعيين تدريباً شاملاً بمعرفة مشروع دمج مفاهيم الثقافة السكانية والبيئية والأمن الغذائى فى برامج وأنشطة الإرشاد الزراعى فى مناطق عمل المشروع بمحافظة البحيرة وكفر الشيخ عدة تساؤلات بحثية من بينها مايلى :

- هل يوجد فاقد إقتصادى للتدريب الإرشادى للمرشدين الزراعيين المبحوثين الذين تم تدريبهم بمعرفة مشروع

دمج الثقافة السكانية والبيئية والأمن الغذائى فى برامج وأنشطة الإرشاد الزراعى بمحافظة البحيرة وكفر الشيخ ؟

- ماهى مؤشرات هذا الفاقد ؟ وماهى نسبته فى كل جانب من الجوانب السكانية والبيئية والأمن الغذائى المدروسة ؟

- ماهى الصعوبات التى واجهت المرشدين المبحوثين أثناء قيامهم بالمهام والواجبات والأنشطة المنوطة بهم ؟

- ماهى المتطلبات التى يمكن من خلالها قيام المرشدين الزراعيين المبحوثين بالمهام الإرشادية السكانية والبيئية والأمن الغذائى التى لم يقوموا بها ؟

ولما كانت جميع الدراسات والبحوث التى تناولت هذا الموضوع ، لم تتعرض للعائد من هذا التدريب Return on Training سواء كان عائداً إجتماعياً أو إقتصادياً ، ولم تتعرض لأساليب وآليات قياسه ، ولما كانت " الجدوى الاقتصادية للتدريب لابد وأن تكون محل اهتمام المخططين والمنفذين له." (٧) ، فقد أجرى هذا البحث لتقدير نسبة الفاقد الإقتصادى للتدريب الإرشادى للمرشدين الزراعيين الذين تم تدريبهم بمعرفة مشروع دمج مفاهيم الثقافة السكانية والبيئية والأمن الغذائى فى برامج وأنشطة الخدمة الإرشادية الزراعية بمحافظة البحيرة وكفر الشيخ ، استناداً إلى تطبيق بعض الأساليب والآليات المبتكرة التى قد تساعد المسئولين بالتنظيم الإرشادى عموماً ، وبالمشروع خصوصاً فى التأكد أنهم قد إنتهجوا المسار السليم عندما قاموا باختيار وتدريب المرشدين الزراعيين المنوط بهم عملية دمج مفاهيم الثقافة السكانية والبيئية والأمن الغذائى فى

برامج وأنشطة الإرشاد الزراعي في مناطق وقرى محافظتى الدراسة ، كما أن هذه الأساليب والآليات المبتكرة قد تساعد الباحثين أيضاً على وضع تصورات أو أدوات إقتصادية لقياس الفاقد الإقتصادى للتدريب الإرشادى الزراعى ؛ للتغلب على صعوبة حصولهم على بنود مدخلات أى برنامج تدريبي .

وإضافة إلى ماسبق ، فإن نتائج هذا البحث قد تثير قضايا بحثية أخرى ترتبط بدرجة فعالية التدريب الإرشادى ، أى درجة الوفاء باحتياجات المتدربين ، وإرتباط المحتوى التدريبي بواقع العمل المباشر لهم ، وآليات تحويل نتائج هذا التدريب فى الواقع العملى فى مناطق عملهم ، خاصة وأن واقع الحال يقول أننا مازلنا بعيدين عن هذه المفاهيم وبالتالي يقل العائد ويزداد الفاقد من المال والجهد والوقت ، والمحصلة لاشيء - أو القيام بأداء قليل من المهام والأنشطة والمهام لدمج مفاهيم الثقافة السكانية والبيئية والأمن الغذائى في برامج وأنشطة الخدمة الإرشادية الزراعية ، في إطار التعاون المشترك بين وزارة الزراعة والجهات المانحة ، سرعان ماتفقد أثرها الإرشادى بعد حين لأسباب عديدة ليس هذا البحث بصددھا ، ويمكن تناولها فى بحوث أخرى تالية .

### الاستعراض المرجعى

نظراً لأندرة البحوث التى تناولت تقييم الفاقد الإقتصادى للتدريب ، فقد انصب هذا الاستعراض على جانبين من الجوانب المعرفية التى لها صلة بأبعاد المشكلة البحثية والجانبان هما:

- ١- إقتصاد المعرفة بين النظرية والتطبيق .
- ٢- المهام الإرشادية من حيث المفهوم والأهمية . وذلك على النحو التالى :

#### أولاً : إقتصاد المعرفة بين النظرية والتطبيق :

ظهر في الآونة الأخيرة فرع جديد من فروع العلوم الإقتصادية هو إقتصاد المعرفة ، يقوم على فهم جديد أكثر عمقاً لدور المعرفة ورأس المال البشرى في تطور الإقتصاد وتقدم المجتمع ، حيث باتت المعلومات مورداً أساسياً من الموارد الإقتصادية ، بل إنها المورد الاستراتيجى الجديد في الحياة الإقتصادية المكمل للموارد الطبيعية.

و يعرف البنك الدولى إقتصاد المعرفة بأنه " الإقتصاد الذى يحقق استخداماً فعالاً للمعرفة من أجل تحقيق التنمية الإقتصادية والاجتماعية ". (١١) .

ومن أهم خصائص اقتصاد المعرفة ، النظر إلى المعرفة على أنها محرك العملية الإنتاجية ، وفي نفس الوقت هي سلعة لها تبعاتها الاقتصادية . وهذه النظرة الاقتصادية للمعرفة تحتم رؤية بعض الفروق الرئيسية عما اعتاده الاقتصاديون في تناولهم للسلع (٢) .

فالمعرفة كسلعة لا يمكن لها أن تتضب أو تنتهي وتتلاشى بسبب استخدامها كما هو الحال في استهلاكنا لغيرها من السلع . بل إنه كلما ازداد استخدام المعرفة وإعمال العقل والتفكير فيها نتج معرفة جديدة . فالاقتصاد المعرفة هو اقتصاد وفرة وليس اقتصاد ندرة . والمعرفة متى أوجدت فليس لموجودها إمكانية احتكار تملكها . فملكيتها مشاع للجميع . والمعرفة شبيهة بالنور لا وزن ولا ملمس لها مما يعطيها إمكانية التنقل بكل سهولة . ومن أهم العناصر التي تؤسس لاقتصاد يعتمد على المعرفة هو وجود ترجمة فعلية لمجتمع المعرفة ، فالشعار في اقتصاد المعرفة أن المعرفة للجميع ، وليست المعرفة حصراً على ذوي الاختصاص ونخب المجتمع (٣) .

ويتألف رأس المال المعرفي من عنصرين متفاعلين (٣) هما :

١- العنصر البشري : وهو الذي يتفاعل مع المعرفة ويستوعبها ويحيلها إلى واقع ملموس ، من خلال التنمية البشرية التي تهدف من وراء اكتساب المعرفة أو استخدامها إلى تحقيق مردود اقتصادي ملموس .

٢- المعلومات : وذلك لأن رفع القدرة على التعلم والمعرفة التي يمكن من خلالها إقامة الاقتصاد القائم على المعرفة **based Economy-Knowledge** يعني ضمناً نجاح التنمية البشرية . وإدراكاً لأهمية التعليم و التدريب الإرشادي الاقتصادي الزراعي لتحقيق التغيير في نمط التفكير و الذي يجب أن يسبق التحول المطلوب في نمط الحياة الريفية ، يمكن القول أن أفضل استثمار يمكن أن يقوم به جهاز الإرشاد الزراعي في مصر هو بناء العنصر البشري العامل في هذا التنظيم وذلك من خلال عمليتي التعليم والتدريب ، بحيث يتم أعداده ذهنياً ونفسياً بالقدر الذي يمكنه من قيادة عجلة التنمية الاقتصادية والتنمية الاجتماعية في الريف المصري ، كوسيلة فاعلة لنقل ودمج مفاهيم الثقافة الزراعية والسكانية والبيئية والأمن الغذائي بأشكالها المختلفة من مصادرها إلى الزراع وأفراد أسرهم .

وفي ضوء الطرح السابق ، يمكن القول أن عدم قيام المرشد الزراعي - كمتدرب - بالمهام والواجبات والأنشطة الإرشادية التي يتحقق من خلالها نقل مكونات البرنامج التعليمي أو التدريبي الذي اجتازه - إلى ميدان العمل المنوط به - لسبب ما - يصبح إهداراً لرأس المال المادي والبشري ممثلاً في فقد المال والجهد والوقت ، ويمكن التعبير عن ذلك بمصطلح الفاقد الاقتصادي للتدريب .

## ثانياً : المهام الإرشادية : المفهوم والأهمية :

المهام الوظيفية : هي مجموعة الوظائف والأنشطة والاختصاصات التي يكلف الفرد بأدائها وما يترتب عليها من سلطات ومسئوليات تساعد على بلوغ الهدف المرجو تحقيقه . بحيث يقوم كل فرد بالالتزام بأداء المهام المحددة بالصورة المطلوبة باعتبار أن مخرجات كل مهمة تمثل مدخلات لأداء مهمة أخرى .

وفى ضوء الأدبيات والقوانين الإدارية والتنظيمية يمكن تعريف الوظيفة الإرشادية بأنها مجموعة من الواجبات والمهام والمسئوليات التي ينبغي على شاغل الوظيفة الإرشادية القيام بها ، ويمكن تعريف الواجب Duty بأنه " نشاط عام يشكل جزءاً كبيراً من الوظيفة ، ويعتبر شاغل الوظيفة مسئولاً عن أداءه ، ويتطلب إنجازه مجموعة من المهام المتكاملة " أمسا المهمة Task فيمكن تعريفها بأنها " نشاط محدد يمثل وحدة صغيرة من الأداء لها بداية ونهاية ، وتتكون المهمة من سلسلة من الخطوات المرتبطة والمتكاملة والتي تؤدي في النهاية إلى تحقيق نتيجة معينة . " (Fisher&Show (١٢، pp.٨٢-٨٣) . وفى الدراسة التي أجراها مازن ، وعودة (١٠) : (٤٤١ - ٤٤٥) ، " إتفق الخبراء الأكاديميين والتنفيذيين على أن مهام المرشد الزراعى تتمثل فيمايلي " :

١- المهام المرتبطة بتخطيط البرامج الإرشادية : وعددها خمس من بينها مهمة الاشتراك فى وضع خطة العمل لتحقيق الأهداف الإرشادية التى تتضمن : تحديد جمهور المسترشدين المراد الوصول إليهم ، وتحديد أماكن تنفيذ الأنشطة الإرشادية ، والمساهمة فى تحديد الطرق والمعينات الإرشادية المناسبة ، ووضع جدول زمنى للقيام بالأنشطة الإرشادية ، والاشتراك فى تحديد المادة الإرشادية المطلوبة لتحقيق الأهداف الإرشادية ، والاشتراك فى تحديد القائمين بعملية التعليم الإرشادى ودور كل واحد منهم .

٢ - المهام المرتبطة بتنفيذ البرامج الإرشادية : وعددها خمس من بينها مهمة المساهمة فى توفير الظروف المناسبة لتنفيذ الأنشطة الإرشادية .

٣ - المهام المرتبطة بتقييم البرامج الإرشادية : وعددها أربع من بينها مهمة تحديد معوقات تنفيذ البرنامج الإرشادى واقتراح سبل تذليلها .

٤- المهام المرتبطة بتنمية القادة الإرشاديين المحليين : وعددها أربع من بينها مهمة تحديد قادة الرأى المناسبين لأداء الأنشطة الإرشادية المختلفة .

٥ - المهام المرتبطة بتوطيد العلاقات مع المنظمات المحلية : وعددها ثلاث من بينها التعاون مع المنظمات المحلية فى برامجها التعليمية المتكاملة مع البرامج الإرشادية .

٦- المهام المرتبطة بحفز المسترشدين وتشجيعهم : وعددها ثلاث من بينها مهمة تشجيع المسترشدين المتفوقين عن طريق الحوافز المادية والأدبية .

وعلى ذلك فإنه من المتوقع أن يكون المرشدون الزراعيون العاملون في مشروع دمج مفاهيم الثقافة السكانية والبيئية والأمن الغذائي في برامج وأنشطة الإرشاد الزراعي ، تم تدريبهم تدريباً كافياً في هذا المجال ؛ حتى يتمكنوا من القيام بالمهام والواجبات والأنشطة الإرشادية المنوط بهم تنفيذها بكفاءة واقتدار ، ومن المفيد لجهة الاختصاص أن تقوم بتحديد درجة قيام هؤلاء المرشدون بتلك المهام والواجبات والأنشطة ، ومن ثم حساب أو تقدير نسبة الفاقد الاقتصادي للتدريب ، والتعرف على أسبابه ، والعمل على تقليل نسبته إلى أقل درجة ممكنة ؛ لتحقيق الأهداف المرجوة من هذا التدريب .

### الأهداف البحثية

الهدف الرئيسي للبحث هو : تقدير الفاقد الاقتصادي للتدريب الإرشادي للمرشدين الزراعيين الذين تم تدريبهم بمعرفة مشروع دمج مفاهيم الثقافة السكانية والبيئية والأمن الغذائي في برامج وأنشطة الإرشاد الزراعي بمحافظة البحيرة وكفر الشيخ . ويمكن تحقيق هذا الهدف من خلال المؤشرات الثلاثة الأولى التالية :

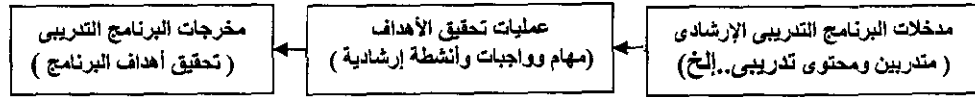
- ١- نسبة الفاقد البشري للمرشدين الزراعيين المبحوثين الذين تم تدريبهم بمعرفة المشروع .
- ٢- درجة قيام المرشدين الزراعيين المبحوثين بالمهام والواجبات والأنشطة الإرشادية الموكلة إليهم في هذا الشأن بمحافظة البحيرة وكفر الشيخ .
- ٣- الدرجات المعبرة عن شدة الاحتياجات التدريبية للمرشدين المبحوثين في مجالات الثقافة السكانية والبيئية والغذائية التي سبق تدريبهم فيها .
- ٤- التعرف على بعض الصعوبات التي واجهت المرشدين الزراعيين المبحوثين أثناء قيامهم بالمهام الإرشادية السكانية والبيئية والأمن الغذائي المنوط بهم تنفيذها .

### الإجراءات البحثية

لما كان قياس الفاقد الاقتصادي للتدريب من الأهمية بمكان لطرفي التدريب لتعظيم الاستفادة من المدخلات في صورة مخرجات تدريبية مرغوبة ، ولما كان الفاقد التدريبي ينخفض بارتفاع عدد المتدربين الذين ينقلون مكونات البرنامج التدريبي إلى ميدان العمل ، ولما كانت هناك إمكانية لقياس الفاقد الاقتصادي للتدريب الإرشادي الزراعي كماً باعتباره عملية تعليمية من خلال عدد من المؤشرات المماثلة للمؤشرات الاقتصادية التي أوضحها الزركاني ( ٣ ) نقلاً عن آخرين في مجال قياس الفاقد الاقتصادي للتعليم - وقياساً على ذلك - فإنه يمكن قياس الفاقد الاقتصادي لتدريب المرشدين الزراعيين في مشروع دمج الثقافة السكانية والبيئية والأمن الغذائي في الإرشاد

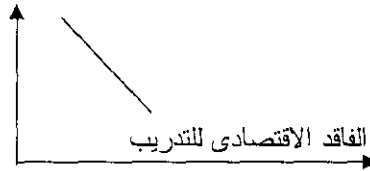
الزراعي بمحافظة البحيرة وكفر الشيخ من خلال بعض المؤشرات المستخدمة في قياس الفاقد الاقتصادي للتعليم ، بعد استبدال لفظ التعليم بلفظ التدريب في هذا البحث - أي تطبيق المؤشرات بتصرف ، وذلك على النحو التالي :

- ١- الكفاءة الاقتصادية للتدريب ترتفع بانخفاض عدد المتدربين الراسبين والمتسربين من البرنامج التدريبي .
  - ٢- العلاقة بين مدخلات البرنامج التدريبي والمخرجات .
  - ٣- وضع معايير للرغبات واختيارات للقبول عند تسجيل المتدربين .
  - ٤- مؤشر ظاهرة حصول المتدرب على درجات منخفضة من منظور مخرجات عملية التدريب .
  - ٥- تضمين مؤشر الكفاءة الداخلية الكمية كأحد المعايير لتحديد مستوى الجودة في البرامج التعليمية والتدريبية .
  - ٦- الكفاءة الداخلية الكمية كأحد معايير الفاقد الاقتصادي للتدريب .
- ولما كان العائد الاقتصادي للتدريب يتحقق على النحو المبين في شكل ( ١ ) التالي :



ولما كانت البرامج و المهام والأنشطة الإرشادية تتوقف على عدد المرشدين ( كفايتهم ) ومدى قيامهم بالعمليات الإرشادية (مهام وواجبات وأنشطة ) ومدى تدريبهم (إحتياجهم التدريبي ) ، ولما كان العائد الاقتصادي للتدريب يتناسب عكسياً مع الفاقد الاقتصادي للتدريب على النحو المبين في شكل ( ٢ ) التالي :

العائد الاقتصادي للتدريب



شكل رقم (٢) : يوضح العلاقة بين العائد والفاقد التدريبي

ولما كان الحصول على مدخلات ومخرجات التدريب لبعض البرامج التدريبية الإرشادية ، يكتنفه بعض الصعوبات ، وفي ضوء الطرح السابق ، فقد إعتد الباحثان في القياس على فكرة التتظير العلمي في تقدير الفاقد الاقتصادي لتدريب المرشدين الزراعيين بمشروع دمج مفاهيم الثقافة



السكانية والبيئية والأمن الغذائي في برامج وأنشطة الإرشاد الزراعي بمحافظة تبنى الدراسة ، باستخدام المؤشرات الاقتصادية الثلاث الأولى المذكورة أعلاه ، بعد وضعها فى صيغة مناسبة ، وذلك على النحو التالى :

- ١- الفاقد البشرى من المرشدين الزراعيين المبحوثين .
- ٢- عدم تحقيق العمليات ( المهام والواجبات والأنشطة الإرشادية ) التى يتم من خلالها ترجمة المدخلات ( عملية التدريب ) إلى مخرجات ( أهداف التدريب ) .
- ٣- الاحتياجات التدريبية للمتدربين كمعايير للرغبات والاهتمامات واختيارات للقبول عند تسجيل المتدربين ، وكانت الإجراءات البحثية كما يلى :

#### أولاً : التعريفات الإجرائية :

- الفاقد الاقتصادى للتدريب : يمكن تعريفه نظرياً بأنه مقدار أو نسبة مالم يتحقق من أهداف تدريبية .

- ويمكن تعريف الفاقد الاقتصادى للتدريب فى مجال دمج المفاهيم السكانية والبيئية والغذائية فى الإرشاد الزراعى إجرائياً : بأنه مقدار أو نسبة الأهداف التدريبية التى لم يتمكن المرشدون الزراعيون المبحوثون من تحقيقها فى مجال دمج المفاهيم السكانية والبيئية والأمن الغذائى فى الإرشاد الزراعى على الرغم من تدريبهم جيداً بمعرفة مشروع دمج الثقافة السكانية فى الإرشاد الزراعى .

ويتم التعرف على هذا المقدار أو هذه النسبة إجرائياً من خلال ثلاث مؤشرات كل منها منفرداً على حده وهى : نسبة الفاقد البشرى للمرشدين الزراعيين المبحوثين الذين تم تدريبهم بمعرفة المشروع بمحافظة البحيرة وكفر الشيخ ، ودرجة قيام هؤلاء المرشدين بالمهام والواجبات والأنشطة الإرشادية السكانية والبيئية والأمن الغذائى الموكلة إليهم فى هذا الشأن ، والدرجات التى تعبر عن شدة إحتياجهم التربيى فى مجالات الثقافة السكانية والبيئية والأمن الغذائى التى سبق تدريبهم فيها . ويمكن توضيح هذه المؤشرات على النحو التالى :

١ - مؤشر نسبة الفاقد البشرى للمرشدين الزراعيين المبحوثين الذين تم تدريبهم بمعرفة المشروع : هو إجمالى عدد المرشدين الذى استمروا فى العمل بالمشروع حتى تاريخ جمع البيانات، منسوباً إلى إجمالى عدد المرشدين الزراعيين الذين تم تدريبهم بمعرفة المشروع طوال فترة عمله بمناطق البحث بمحافظة تبنى الدراسة .

٢ - مؤشر درجة القيام بالمهام والواجبات والأنشطة الإرشادية فى مجال دمج المفاهيم السكانية فى برامج وأنشطة الإرشاد الزراعى : باستخدام طريقة التقدير الذاتى للمرشدين الزراعيين المبحوثين لدرجة قيامهم بالمهام الإرشادية السكانية والبيئية والأمن الغذائى ، ومن خلال جدول

يحتوى على ٢٢ مهمة إرشادية سكانية يجب على المرشد الزراعى المبحوث أن يقوم بها بعد تمام تدريبه بمعرفة المشروع ، مقرونة بثلاث إستجابات هي ( يقوم بها دائماً - يقوم بها أحياناً - لايقوم بها ) ، يقابلها ثلاثة أوزان إقتصادية هي ( ٣ ، ٢ ، و ١ ) على الترتيب ، يحصل المبحوث على ( ٣ وحدات إقتصادية ) فى حالة قيامه دائماً بتنفيذ أى مهمة إرشادية سكانية و ( ٢ وحدة إقتصادية ) فى حالة قيامه أحياناً بتنفيذ هذه المهمة ، و ( وحدة إقتصادية واحدة ) فى حالة عدم قيامه بتنفيذ ها ، وبذلك يكون أقصى عدد من الوحدات الاقتصادية التى يمكن أن يحصل عليها المبحوث هي ( ٦٦ ) وحدة ، يقابل هذه الإستجابات بنفس ترتيبها ثلاث فئات للفائد الاقتصادى للتدريب هي ( فائد قليل - فائد متوسط - فائد كبير ) ، وتعتبر نسبة المرشدين فى فئة القيام بالمهمة دائماً عن نسبة الفائد القليل للتدريب ، ونسبتهم فى فئة القيام بالمهمة أحياناً عن نسبة الفائد المتوسط ، ونسبتهم فى فئة عدم القيام بالمهمة عن نسبة الفائد الكبير للتدريب .

٣ - مؤشر درجة القيام بالمهام والواجبات والأنشطة الإرشادية البيئية فى مجال دمج المفاهيم البيئية فى برامج وأنشطة الإرشاد الزراعى : من خلال جدول يحتوى على ١١ مهمة إرشادية بيئية زراعية يجب على المرشد الزراعى المبحوث أن يقوم بها بعد تمام تدريبه بمعرفة المشروع ، مقرونة بثلاث إستجابات هي ( يقوم بها دائماً - يقوم بها أحياناً - لايقوم بها ) يقابلها ثلاث أوزان إقتصادية هي ( ٣ ، ٢ ، و ١ ) على الترتيب ، يحصل المبحوث على ( ٣ وحدات إقتصادية ) فى حالة قيامه دائماً بتنفيذ أى مهمة إرشادية بيئية ، و ( ٢ وحدة إقتصادية ) فى حالة قيامه أحياناً بتنفيذ هذه المهمة ، و ( وحدة إقتصادية واحدة ) فى حالة عدم قيامه بتنفيذ ها . وبذلك يكون أقصى عدد من الوحدات الاقتصادية التى يمكن أن يحصل عليها المبحوث هي ( ٣٣ ) وحدة ، يقابل هذه الإستجابات بنفس ترتيبها ثلاث فئات للفائد الاقتصادى للتدريب هي ( فائد قليل - فائد متوسط - فائد كبير ) ، وتعتبر نسبة المرشدين فى فئة القيام بالمهمة دائماً عن نسبة الفائد القليل للتدريب ، ونسبتهم فى فئة القيام بالمهمة أحياناً عن نسبة الفائد المتوسط ، ونسبتهم فى فئة عدم القيام بالمهمة عن نسبة الفائد الكبير للتدريب .

٤ - مؤشر درجة القيام بالمهام والواجبات والأنشطة الإرشادية فى مجال دمج مفاهيم الأمن الغذائى فى برامج وأنشطة الإرشاد الزراعى : من خلال جدول للمهام الإرشادية الغذائية يحتوى على ١١ مهمة إرشادية غذائية يجب على المرشد الزراعى المبحوث أن يقوم بها بعد تمام تدريبه بمعرفة المشروع ، وأتاحة الفرصة للمبحوث أن يختار استجابة من ثلاث إستجابات هي ( يقوم بها دائماً - يقوم بها أحياناً - لايقوم بها ) يقابلها ثلاث أوزان إقتصادية هي ( ٣ ، ٢ ، و ١ ) على الترتيب . ويمنح المبحوث ( ٣ وحدات إقتصادية ) فى حالة قيامه دائماً بتنفيذ أى مهمة إرشادية غذائية ، و ( ٢ وحدة إقتصادية ) فى حالة قيامه أحياناً بتنفيذ هذه المهمة ، و ( وحدة إقتصادية

واحدة) في حالة عدم قيامه بتنفيذها . وبذلك يكون أقصى عدد من الوحدات الاقتصادية التي يمكن أن يحصل عليها المبحوث هي ( ٣٣ ) وحدة ، يقابل هذه الإستجابات بنفس ترتيبها ثلاث فئات للفاقد الاقتصادي للتدريب هي ( فاقد قليل - فاقد متوسط - فاقد كبير ) ، وتعتبر نسبة المرشدين في فئة القيام بالمهمة دائماً عن نسبة الفاقد القليل للتدريب ، ونسبتهم في فئة القيام بالمهمة أحياناً عن نسبة الفاقد المتوسط ، ونسبتهم في فئة عدم القيام بالمهمة عن نسبة الفاقد الكبير للتدريب .

#### ٥ - مؤشر الدرجات التي تعبر عن شدة الاحتياجات التدريبية في مجالات الثقافة السكانية والبيئية والأمن الغذائي التي سبق تدريبهم فيها :

من خلال جدول يحتوي على ٣٠ موضوع تدريبي في مجالات الثقافة السكانية والبيئية والغذائية التي سبق تدريب المرشدين الزراعيين المبحوثين فيها ، مقرونة بثلاث إستجابات لشدة الاحتياج التدريبي هي ( إحتياج شديد - إحتياج متوسط - إحتياج قليل ) يقابلها ثلاث أوزان إقتصادية هي ( ٣ ، ٢ ، ١ ) على الترتيب ، يحصل المبحوث على ( ٣ وحدات إقتصادية ) في حالة إحتياجه الشديد للتدريب في أي موضوع تدريبي من هذه الموضوعات ، و ( ٢ وحدة إقتصادية ) في حالة إحتياجه المتوسط للتدريب في هذا الموضوع ، و ( وحدة إقتصادية واحدة ) في حالة عدم إحتياجه للتدريب فيه . وبذلك يكون أقصى عدد من الوحدات الاقتصادية التي يمكن أن يحصل عليها المبحوث هي ٩٠ وحدة ، يقابل هذه الإستجابات بنفس ترتيبها ثلاث فئات للفاقد الاقتصادي للتدريب هي ( فاقد قليل - فاقد متوسط - فاقد كبير ) ، وتعتبر نسبة المرشدين في فئة الاحتياج الشديد للتدريب عن نسبة الفاقد الكبير للتدريب ، ونسبتهم في فئة الاحتياج المتوسط عن نسبة الفاقد المتوسط ، ونسبتهم في فئة الاحتياج القليل عن نسبة الفاقد القليل للتدريب .

ثالثاً : الشاملة والعينة : نظراً لتعدد جهات ، وفئات المتدربين بمعرفة المشروع ، وصعوبة الوصول إليهم وخاصة في الأراضى الجديدة ، فقد إحصرت شاملة هذا البحث وعينته في فئة المرشدين الزراعيين بأقسام الإرشاد الزراعي التابعة لمديريات الإرشاد الزراعي بمحافظتي الدراسة دون غيرهم ، وقد تبين أن عدد المرشدين الزراعيين الذين تم تدريبهم بمعرفة مشروع دمج الثقافة السكانية في الإرشاد الزراعي بمحافظتي البحيرة وكفر الشيخ ١٣٩ مرشداً زراعياً ، وبلغ عدد الباقين في العمل بالمشروع ١١١ مرشداً زراعياً حتى تاريخ جمع البيانات - وفقاً للحصر الرسمي والمعتمد بالأسم الذي أفادت به إدارتي الإرشاد الزراعي بمديرتي الزراعة بالبحيرة وكفر الشيخ - وإحصرت مفردات هذا البحث في ٩٥ مرشداً زراعياً تم اختيارهم عشوائياً من المرشدين الزراعيين العاملين بالمشروع بمحافظتي الدراسة ( ٦٧ بالبحيرة ، و ٢٨ بكفر الشيخ ) ، وهذه العينة تمثل ٨٤,٨٪ من إجمالي عدد المرشدين الزراعيين ممن تم تدريبهم بمعرفة مشروع دمج الثقافة السكانية والبيئية والأمن الغذائي في الإرشاد الزراعي وما زالوا يعملون به في مراكز

[ ودمنهور، والمحمودية، وأبوحمص، وإيتاى البارود، ورشيد فى محافظة البحيرة ] ،  
و [ كفر الشيخ، وسيدى سالم، وقلين، وديسوق، وفوه فى محافظة كفر الشيخ ] حتى تاريخ جمع  
البيانات .

رابعاً : أسلوب جمع وتحليل البيانات :

تم جمع البيانات ميدانياً باستخدام إستمارة استبيان بالمقابلة الشخصية كأداة لجمع البيانات  
خلال الربع الأخير من عام ٢٠٠٨ . تم استخدام النسب المئوية، والمتوسط الحسابى، والجداول  
التكرارية، لتفسير البيانات وشرح وتوضيح النتائج .

### النتائج ومناقشتها

أولاً : الفاقد الإقتصادى للتدريب مقياساً بمؤشر نسبة الفاقد البشرى :

تشير البيانات الواردة فى الجدول رقم ( ١ ) إلى أن الفاقد الإقتصادى للتدريب مقياساً بمؤشر  
نسبة الفاقد البشرى بلغ قدره ١٠,١ ٪ ، وهى نسبة المرشدين الزراعيين الذين تركوا العمل  
الإرشادى للعمل بتنظيمات أخرى خارج الإدارة الزراعية التى قامت بترشيحهم وإخضاعهم  
للتدريب بمعرفة المشروع، ويرى الباحثان أن هذا الفاقد التدريبيى كان يمكن تلافيه من خلال  
حرص الإدارة على استقرار العاملين بالتنظيم الإرشادى، والوقوف على أسباب تركهم العمل  
الإرشادى للعمل بالتنظيمات الأخرى، والعمل على إزالة هذه الأسباب لصالح العمل .

ومن بيانات الجدول (١)، يتضح أيضاً أن هناك إقتصادياً آخرأ للتدريب تبلغ نسبته  
٤,٣ ٪ مصدره إحالة بعض المرشدين إلى المعاش ممن تم تدريبهم بمعرفة المشروع، أى أن جملة  
نسبة الفاقد الإقتصادى للتدريب مقياساً بهذا المؤشر تصل إلى ١٤,٤ ٪، وكان يمكن تندية هذه  
النسبة إلى أقل ما يمكن من خلال إختيار مرشدين زراعيين من ذوى الأعمار الأقل للإستفادة منهم  
أطول فترة ممكنة، خاصة وأن جهاز الإرشاد الزراعى المصرى فى تآكل مستمر دون إحلال أو  
تجديد .

ثانياً : الفاقد الإقتصادى للتدريب مقياساً بمؤشر درجة القيام بالمهام والواجبات والأنشطة  
الإرشادية فى مجال دمج المفاهيم السكانية والبيئية والأمن الغذائى فى برامج وأنشطة الإرشاد  
الزراعى :

تراوحت القيم الرقمية المشاهدة والمعبرة عن الفاقد الإقتصادى للتدريب مقياساً بمؤشر درجة  
قيام المرشدين الزراعيين بمجمل المهام والواجبات والأنشطة الإرشادية فى مجال دمج المفاهيم  
السكانية والبيئية والأمن الغذائى فى برامج وأنشطة الإرشاد الزراعى فى مناطق عملهم بين ٨١  
وحدة فى حدها الأدنى، و١٢٨ وحدة فى حدها الأقصى . ويتقسم هذا المدى إلى ثلاث فئات كما

هو مبين في الجدول رقم ( ٢ ) يتبين أن نسبة الفاقد الاقتصادي الكبير للتدريب بلغت ٣٣,٧ ٪ ، بينما بلغت نسبة الفاقد الاقتصادي القليل للتدريب ٢٦,٣ ٪ . أي أن النسبة المتوسطة للفاقد الاقتصادي للتدريب بلغت ٣٠ ٪ مقياساً بمؤشر قيام المرشدين الزراعيين المبحوثين بمجمل المهام الإرشادية السكانية والبيئية والأمن الغذائي .

ومن الجدول (٢) يتضح ، أن أهداف التدريب وبالتالي أهداف المشروع فى محافظتى الدراسة ، لم تتحقق بنفس النسبة ، ويرجع ذلك إلى أن أكثر من ربع المهام الإرشادية تقريباً لم يتم بها المرشدون الزراعيون المبحوثون ممن تم تدريبهم بمعرفة المشروع ، وهى المهام التى إن تحققت كما ينبغي ، تحققت الأهداف من التدريب ، وإن لم تتحقق يصبح التدريب عديم الجدوى إقتصادياً . ويمكن توضيح ذلك على النحو التالي:

#### ١- الفاقد الاقتصادي للتدريب مقياساً بمؤشر القيام بالمهام الإرشادية السكانية :

تراوحت القيم الرقمية المشاهدة والمعبرة نسب الفاقد الاقتصادي للتدريب مقياساً بمؤشر قيام المبحوثين بالمهام الإرشادية السكانية بين ٤١ درجة فى حدها الأدنى ، و ٦٤ درجة فى حدها الأقصى . وبتقسيم هذا المدى إلى ثلاث فئات كما هو مبين فى الجدول رقم ( ٣ ) يتبين أن نسبة الفاقد الاقتصادي الكبير للتدريب بلغت ٣٧,٩ ٪ ، بينما بلغت نسبة الفاقد الاقتصادي القليل للتدريب ٢٥,٣ ٪ . أي أن النسبة المتوسطة للفاقد الاقتصادي للتدريب بلغت ٣١,٦ ٪ مقياساً بمؤشر قيام المرشدين الزراعيين المبحوثين بالمهام الإرشادية السكانية.

ومن الجدول (٣) ، يتضح أن قرابة ثلث أهداف التدريب وبالتالي أهداف المشروع فى محافظتى الدراسة ، لم تتحقق بنفس النسبة ، إستناداً إلى أن العمليات التى تحقق هذه الأهداف لم تتم من أساسه . ويمكن توضيح مظاهر هذا الفاقد تفصيلاً كما هو مبين فى الجدول رقم ( ٤ ) .

٢- الفاقد الاقتصادي للتدريب مقياساً بمؤشر القيام بالمهام الإرشادية البيئية : تراوحت القيم الرقمية المشاهدة والمعبرة عن الفاقد الاقتصادي للتدريب مقياساً بمؤشر قيام المبحوثين بالمهام الإرشادية البيئية بين ٢١ درجة فى حدها الأدنى ، و ٣٢ درجة فى حدها الأقصى . وبتقسيم هذا المدى إلى ثلاث فئات كما هو مبين فى الجدول رقم ( ٥ ) يتبين أن نسبة الفاقد الاقتصادي الكبير للتدريب بلغت ٤٣,٢ ٪ ، بينما بلغت نسبة الفاقد الاقتصادي القليل للتدريب ٧,٣ ٪ تقريباً . أي أن النسبة المتوسطة للفاقد الاقتصادي للتدريب مقياساً بمعيار قيام المرشدين الزراعيين المبحوثين بالمهام الإرشادية البيئية بلغت ٢٥,٣ ٪ تقريباً .

ومن الجدول (٥) ، يتضح أن أكثر من ربع أهداف التدريب وبالتالي أهداف المشروع فى محافظتى الدراسة ، لم تتحقق بنفس النسبة ، إستناداً إلى أن العمليات التى تحقق هذه الأهداف لم تتم من أساسه . . ويمكن توضيح مظاهر هذا الفاقد تفصيلاً كما هو مبين فى الجدول رقم ( ٦ )

### ٣- الفاقد الاقتصادي للتدريب مقياساً بمؤشر القيام بالمهام الإرشادية الخاصة بالأمن الغذائي :

تراوحت القيم الرقمية المشاهدة والمعبرة عن الفاقد الاقتصادي للتدريب مقياساً بمؤشر قيام الباحثين بالمهام الإرشادية الخاصة بالأمن الغذائي بين ٢٠ درجة في حدها الأدنى ، و ٢٨ درجة في حدها الأقصى . ويتقسيم هذا المدى إلى ثلاث فئات كما هو مبين في الجدول رقم ( ٧ ) يتبين أن نسبة الفاقد الاقتصادي الكبير للتدريب بلغت ٤٠٪ ، بينما بلغت نسبة الفاقد الاقتصادي القليل للتدريب ٣٠,٥٪ تقريباً . أى أن النسبة المتوسطة للفاقد الاقتصادي للتدريب بلغت ٣٥,٣٪ تقريباً ، مقياساً بمعيار قيام المرشدين الزراعيين الباحثين بالمهام الإرشادية الخاصة بالأمن الغذائي .

ومن الجدول (٧) ، يتضح أن أكثر من ثلث أهداف التدريب وبالتالي أهداف المشروع في محافظتى الدراسة ، لم تتحقق بنفس النسبة ، إستناداً إلى أن العمليات التى تحقق هذه الأهداف لم تتم من أساسه . ويمكن توضيح مظاهر هذا الفاقد تفصيلاً كما هو مبين في الجدول رقم ( ٨ )

#### ثالثاً: الفاقد الإقتصاي للتدريب مقياساً بمؤشر شدة الاحتياج التدرىي:

تراوحت القيم الرقمية المشاهدة والمعبرة عن الفاقد الاقتصادي للتدريب مقياساً بمؤشر شدة الاحتياج التدرىي للباحثين فى موضوعات دمج الثقافة السكانية والبيئية والأمن الغذائي - بطريقة التقدير الذاتى للباحثين - بين ٤١ درجة فى حدها الأدنى ، و ٧٣ درجة فى حدها الأقصى . ويتقسيم هذا المدى إلى ثلاث فئات كما هو مبين فى الجدول رقم ( ٩ ) يتبين نسبة الفاقد الاقتصادي الكبير بلغت ٤٣,٣٪ ، بينما بلغت نسبة الفاقد الاقتصادي القليل للتدريب ٣٢,٦٪ ، أى أن النسبة المتوسطة للفاقد التدرىي بلغت ٣٧,٩٪ مقياساً بمؤشر الاحتياج التدرىي للمرشدين الزراعيين الباحثين فى موضوعات دمج الثقافة السكانية والبيئية والغذائية فى الإرشاد الزراعى ، وهى ذات المجالات التى قام المشروع بتدريبهم فيها منذ أن بدأ ، وحتى تاريخ جمع البيانات التى تناولها هذا البحث .

ومن الجدول السابق ، يتضح أن قرابة ٤٠٪ من أهداف التدريب وبالتالي أهداف المشروع فى محافظتى الدراسة ، لم تتحقق بنفس النسبة ، إستناداً إلى أن العمليات التى تحقق هذه الأهداف لم تتم من أساسه . ويمكن توضيح مظاهر هذا الفاقد تفصيلاً كما هو مبين فى الجدول رقم ( ١٠ ) ويمكن ترتيب النسب المتوسطة للفاقد الاقتصادي لتدريب المرشدين الزراعيين فى مشروع دمج الثقافة السكانية والبيئية والأمن الغذائي فى برامج وأنشطة الإرشاد الزراعى بمحافظتى البحيرة وكفر الشيخ ، وفقاً للمؤشرات الثلاثة ترتيباً تنازلياً ، وذلك على النحو التالى :

١- ٣٧,٩٪ مقياساً بمعيار الاحتياج التدرىي للمرشدين الزراعيين الباحثين .

٢- ٣٠٪ مقاساً بمؤشر قيام المرشدين الزراعيين المبحوثين بمجمل المهام الإرشادية السكانية والبيئية والغذائية على النحو التالي : الفاقد التدريبي فى مجال الإرشاد الغذائى ٣٥,٢٥ ٪ ، وفى مجال الإرشاد السكانى ٣١,٦ ٪ وفى مجال الإرشاد البيئى ٢٥,٢٥ ٪ .

٣- ١٤,٤ ٪ مقاساً بمؤشر نسبة الفاقد البشرى للمرشدين الزراعيين المبحوثين الذين تم تدريبهم بمعرفة المشروع.

ومن هذا الترتيب يتضح تباين الفاقد الاقتصادى للتدريب ، وقد يعكس هذا التباين منطقية النتائج البحثية ، فالتدريب الكافى يودى إلى تقليل نسبة الفاقد الاقتصادى للتدريب ، كما أن صعوبة إستيعاب أوفهم المتدرب لبعض المفاهيم المرتبطة بموضوعات التدريب ، قد تودى إلى صعوبة فى نقله المحتوى التدريبي إلى ميدان عمله ، وقد يدعم هذا الاستنتاج ما توضحه النسب أعلاه فى القيام بالمهام الإرشادية البيئية بشكل أفضل عن القيام بالمهام الإرشادية الغذائية التى قد تحتاج إلى معارف ومفاهيم غذائية أو طبية أو علمية لم يعتد المبحوث على سماعها أو لم يتعلمها من أساسه ، وتأتى المهام السكانية وسطاً بين الأثنين ربما لأنها قضية قومية تتناولها الميديا بشكل أكثر ديمومة ، أو ربما لأنها ملموسة لدى المتدرب بشكل أكثر من قضايا الأمن الغذائى بما فيها إنتاج الغذاء الصحى الأمن .

**رابعاً : بعض الصعوبات التى واجهت المرشدين الزراعيين المبحوثين أثناء قيامهم بالمهام إرشادية السكانية والبيئية والأمن الغذائى المنوط بهم تنفيذها :** أفاد المرشدون الزراعيون المبحوثون بأهم الصعوبات التى واجهتهم أثناء قيامهم بالمهام الإرشادية السكانية والبيئية والأمن الغذائى المنوط بهم تنفيذها ، وقد أمكن ترتيبها تنازلياً وفقاً لتكراراتها حيث جاء فى مقدمتها : عدم توافر المواصلات للقيام بأنشطة المشروع ، تلاها ضعف تجاوب المسترشدين مع الأفكار التى يطرحها المشروع ، ثم عدم صرف حوافز للعاملين بالمشروع ، ويمكن توضيح ذلك تفصيلاً على النحو المبين فى الجدول رقم (١١)

وللتغلب على هذه الصعوبات يرى المرشدون الزراعيون المبحوثون ، ضرورة توفير بعض المتطلبات التى من شأنها تحسين قدراتهم الإرشادية نحو القيام بالمهام الإرشادية المنوط بهم تنفيذها ، حيث أمكن ترتيبها تنازلياً وفقاً لتكراراتها وجاء فى مقدمتها : صرف الحوافز المادية ، وتوفير الوسائل والمعينات الإرشادية ، والاهتمام بعملية التدريب . ويمكن توضيح ذلك على النحو المبين فى الجدول رقم (١٢)

- في ضوء النتائج البحثية وما آلت إليه من مضامين فإنه يمكن التوصية بما يلي :
- ١- أن تلتزم الإدارات الزراعية بعدم نقل أو تشتيت المرشدين الزراعيين ممن يتم تدريبهم إرشادياً في أى مجال من المجالات الإرشادية ، لضمان إستمرارية العمل الإرشادى ، ومن ثم تعظيم الجدوى الاقتصادية للتدريب .
  - ٢- إختيار المرشدين الزراعيين وفقاً لخصائص وسمات شخصية وسيكولوجية محددة مثل : التمتع بالدافعية المرتفعة للإنجاز، والطموح المهني المرتفع ، وصغر السن ، والرغبة في اجتياز الدورات التدريبية ، والرغبة في البقاء في العمل الإرشادى.....إلخ ، كمعايير للموافقة على حضور الدورات التدريبية الإرشادية .
  - ٣- تحقيق الرضا الوظيفى الملائم للمرشدين الزراعيين من خلال تحسين الأجور والحوافز وتوفير التسهيلات التى تساعدهم على أداء ما يوكل إليهم من مهام وواجبات وأنشطة إرشادية .

## المراجع

- ١- أبو السعود ، خيرى حسن ، وآخرون ( ٢٠٠٢): أمثلة لرسائل متكاملة في مجالات السكان البيئية وإنتاج الغذاء ، مشروع دمج الثقافة السكانية في الإرشاد الزراعى ، مركز الدعم الإعلامى للتنمية ، دكرنس ، مصر .
- ٢- أبو زيد ، أحمد: المعرفة..صناعة المستقبل: مجلة العربي ١-١١-٢٠٠٣ .
- ٣- الزركانى ، خليل حسن ( دكتور) : الاقتصاد المعرفي والتعليم الإلكتروني ركيذتان في كفاءة العنصر البشري Zarkan@yahoo.com جامعة بغداد ، العراق .  
<http://publications.ksu.edu.sa/Conferences/Knowledge>
- ٤- بحيرى ، صـبيرة محمد : ٢٠٠٨: "دراسة مهام المرشدين الزراعيين المتعلقة بدمج الثقافة السكانية والبيئية في برامج الإرشاد الزراعى بمحافظة البحيرة". رسالة ماجستير، كلية الزراعة ، جامعة الإسكندرية .
- ٥- بطرس ، سناء شحاته (١٩٩٨) : " إتجاه المرشادات الزراعيات في بعض محافظات جمهورية مصر العربية نحو دورهن في دمج الثقافة السكانية بالإرشاد الزراعى ". معهد بحوث الإرشاد الزراعى والتنمية الريفية ، نشرة بحثية رقم ( ٢٠٦ ) .



- ٦- بطرس ، سناء شحاته ، وزينب محمد على ، وعفاف ميخائيل جبران ( ١٩٩٨ ) : " مدى اقتناع الريفيات بدور المرشدات الزراعيات فى دمج الثقافة السكانية بالإرشاد الزراعى بمحافظتى الغربية وبنى سويف " . ، مجلة الجمعية العلمية للإرشاد ، نشرة بحثية رقم ( ٨ / ٩٨ ) .
- ٧- توفيق ، عبد الرحمن (خبير تنمية بشرية) : أهمية تدريب المستويات ليكونوا مدربين ، تحقيق صحفى ، الأهرام بتاريخ ٩/٣/٢٠٠٠ ص : ١٠ .
- ٨- خطاب ، نجوى فؤاد عبد العزيز ( ٢٠٠٠ ) : " دراسة محددات دمج مفاهيم تكنولوجيا لتعليم السكانى ضمن الأنشطة والبرامج الإرشادية الزراعية فى محافظة البحيرة " . ، رسالة ماجستير ، كلية الزراعة ، جامعة الأسكندرية .
- ٩- عمار ، عصام عبد اللطيف ، وأحمد جمال الدين وهبة ، وسمير محمد الشرفاوى ( ٢٠٠٤ ) : " الآثار التعليمية لبعض الأنشطة الإرشادية لمشروع دمج الثقافة السكانية فى العمل الإرشادى ببعض محافظات جمهورية مصر العربية " . ، مجلة الأسكندرية للتبادل العلمى ، مجلد ( ٢٥ ) العدد ( ٤ ) ، أكتوبر - ديسمبر .
- ١٠- مازن ، محمد حسين ، وعودة حنفى عوة ( ٢٠٠٢ ) : توصيف وظيفة المرشد الزراعى بجمهورية مصر العربية ، مركز البحوث الزراعية ، المجلة المصرية للبحوث الزراعية ، مجلد ( ٨٠ ) ، عدد ( ١ ) .

11- Arab Info Guide Information Technology, Effective Culture Building  
Sunda, September 26 2004, <http://ait.ahram.org.eg/Archive/Index>

12- Fisher, C.D and I.B.Show (1990): Human Resource Management,  
Mifin co. Houghton U .S.A

جدول رقم ( ١ ) : بيانات المرشدين الزراعيين المتدربين فى المشروع بمحافظة البحيرة

وكفر الشيخ

خلال الفترة من يناير ١٩٩٦ وحتى نهاية شهر أكتوبر ٢٠٠٨

م	المركز	إجمالى عدد المتدربين فى مشروع	الذين تركوا العمل بالمشروع			إجمالى عدد المتدربين فى مشروع	محافظة البحيرة
			المتوفون إلى رحمة الله	المحالون إلى المعاش	المنقولون خارج الإدارة		
١	محافظة البحيرة	١٠٢	٦	٥	٧	١٠٢	محافظة البحيرة
	النسب المئوية البحيرة	١٠٠	٥,٩	٥,٠	٦,٩	١٠٠	النسب المئوية البحيرة
٢	محافظة كفر الشيخ	٣٧	١	١	٧	٣٧	محافظة كفر الشيخ
	النسب المئوية كفر الشيخ	١٠٠	٢,٧	٢,٧	١٦,٩	١٠٠	النسب المئوية كفر الشيخ
	إجمالى المحافظات	١٣٩	٧	٦	١٤	١٣٩	إجمالى المحافظات
	النسب المئوية إجمالى	١٠٠	٥,٠	٤,٣	١٠,١	١٠٠	النسب المئوية إجمالى

جدول رقم ( ٢ ) : فئات الفاقد الاقتصادى الإجمالى للتدريب مقاساً بمؤشر قيام

المرشدين الزراعيين المبحوثين بمجمل المهام الإرشادية السكانية والبيئية والأمن الغذائى

الفاقد الاقتصادى للتدريب (درجة)	العدد	%
فاقد كبير ( ٨١ - ٩٦ )	٣٢	٣٣,٧
فاقد متوسط ( ٩٧ - ١١٢ )	٣٨	٤٠,٠
فاقد قليل ( ١١٣ - ١٢٨ )	٢٥	٢٦,٣
إجمالى	٩٥	١٠٠,٠

جدول رقم ( ٣ ) : فئات الفاقد الاقتصادى للتدريب مقاساً بمؤشر قيام

المرشدين الزراعيين المبحوثين بالمهام الإرشادية السكانية

الفاقد الاقتصادى للتدريب (درجة)	العدد	%
فاقد كبير ( ٤١ - ٤٨ )	٣٦	٣٧,٩
فاقد متوسط ( ٤٩ - ٥٦ )	٣٥	٣٦,٨
فاقد قليل ( ٥٧ - ٦٤ )	٢٤	٢٥,٣
إجمالى	٩٥	١٠٠,٠

جدول رقم ( ٤ ) توزيع المرشدين الزراعيين المبحوثين وفقاً لمدى قيامهم بالمهام الإرشادية السكانية

م	المهام الإرشادية السكانية	مدى القيام بالمهام (ن=٩٥)					
		دائماً			أحياناً		
		عدد	%	عدد	%	عدد	%
١	العمل على رفع كفاءة الإنتاج الزراعى .	٧٥	٧٨,٩	١٧	١٧,٩	٣	٣,٢
٢	تحميل الرسائل السكانية على التوصيات الإرشادية .	٦٩	٧٢,٦	٢١	٢٢,١	٥	٥,٣
٣	تعريف المسترشدين بأبعاد المشكلة السكانية فى مصر .	٥٨	٦١,١	٣١	٣٢,٦	٦	٦,٣
٤	تعريف المسترشدين بالمشكلة السكانية فى مصر	٥٦	٥٨,٩	٣٥	٣٦,٨	٤	٤,٢
٥	العمل على تحسين نوعية الحياة الريفية لتحسين مستوى الحياة الأسرية .	٥٤	٥٦,٨	٣٥	٣٦,٨	٦	٦,٣
٦	تعريف المسترشدين بالقضايا السكانية الخاصة بالشباب الريفى .	٥٣	٥٥,٨	٣٣	٣٤,٧	٩	٩,٥
٧	تعريف المسترشدين بالفرص المتاحة لاستغلال طاقة الشباب الريفى .	٥٢	٥٤,٧	٣٠	٣١,٦	١٣	١٣,٧
٨	العمل على تحسين طرق تسويق الحاصلات الزراعية.	٥١	٥٣,٧	٢٧	٢٨,٤	١٧	١٧,٩
٩	تعريف المسترشدين بأوجه التشابه والاختلاف بين التعليم السكانى والإرشاد الزراعى .	٥٠	٥٢,٦	٣٣	٣٤,٧	١٢	١٢,٧
١٠	القيام بالتنسيق والتكامل بين أنشطة التعليم السكانى وأنشطة الإرشاد الزراعى .	٤٧	٤٩,٥	٣٥	٣٦,٨	١٣	١٣,٧
١١	القيام بالإختبار والتخطيط لاستخدام أنسب الطرق الاتصالية لحمل رسائل القضايا السكانية ومتابعة نتائجها فى المجتمع الريفى .	٤٢	٤٤,٢	٤٢	٤٤,٢	١١	١١,٦
١٢	توعية المسترشدين بأهمية التحكم فى الإنجاب وتنظيم الأسرة .	٤٢	٤٤,٢	٣٦	٣٧,٩	١٧	١٧,٩
١٣	مساعدة المسترشدين فى تحديد المشكلات الأسرية وكيفية التعامل معها .	٤١	٤٣,٢	٤٧	٤٩,٥	٧	٧,٤

١٤	تعريف المسترشدين بالمفاهيم الأساسية المرتبطة المشكلة السكانية في مصر .	٣٧	٣٨,٩	٤٥	٤٧,٤	١٣	١٣,٧
١٥	تعريف المسترشدين بالدلالات المرتبطة بالمسألة السكانية في مصر .	٣٦	٣٧,٩	٤٩	٥١,٦	١٠	١٠,٥
١٦	تعريف المسترشدين بالأدوار والوظائف داخل الأسرة وخارجها .	٣١	٣٢,٦	٥٣	٥٥,٨	١١	١١,٦
١٧	تعريف المسترشدين بكيفية قياس المشكلة السكانية في مصر .	٣٠	٣١,٦	٤٤	٤٦,٣	٢٠	٢١,١
١٨	تعريف المسترشدين بأدوار المنظمات الحكومية والأهلية والمشاركة الشعبية المتعلقة بتتمية الريف	٢٤	٢٥,٣	٥٠	٥٢,٦	٢١	٢٢,١
١٩	إحضار الفقهاء فى الندوات والاجتماعات الإرشادية لتوضيح رأى الدين فى قضية تنظيم الأسرة .	٢٤	٢٥,٣	٤٩	٥١,٦	٢٢	٢٣,٢
٢٠	القيام بتخطيط وتنفيذ وتقييم برامج التعليم السكانى .	٢١	٢٢,١	٣٠	٣١,٦	٣٤	٤٦,٣
٢١	القيام بتخطيط وتنفيذ وتقييم دورات تدريبية فى مجال تنمية الموارد البشرية الريفية .	٢٠	٢١,١	٤٩	٥١,٦	٢٦	٢٧,٤
٢٢	التنسيق بين المنظمات المحلية لتوفير المتطلبات التربوية والتأهيلية لتنمية الشباب الريفى .	١٦	١٦,٨	٥١	٥٣,٧	٢٨	٢٩,٥

جدول رقم ( ٥ ) : فئات الفاقد الاقتصادى للتدريب مقاساً بمؤشر قيام المرشدين

الزراعيين المبحوثين بالمهام الإرشادية البيئية

الفاقد الاقتصادى للتدريب (درجة )	العدد	%
فاقد كبير ( ٢١ - ٢٤ )	٤١	٤٣,٢
فاقد متوسط ( ٢٥ - ٢٨ )	٤٧	٤٩,٥
فاقد قليل ( ٢٩ - ٣٢ )	٧	٧,٣
إجمالى	٩٥	١٠٠,٠

جدول رقم ( ٦ ) توزيع المرشدين الزراعيين المبحوثين وفقاً لمدى قيامهم بالمهام

الإرشادية البيئية

م	المهام الإرشادية البيئية	مدى القيام بالمهام (ن=٩٥)					
		دائماً		أحياناً		لا	
		عدد	%	عدد	%	عدد	%
١	تعريف المسترشدين بملوثات الهواء والماء والتربة في البيئة الزراعية	٧٣	٧٦,٨	١٥	١٥,٨	٧	٧,٤
٢	تحميل الرسائل البيئية على التوصيات الإرشادية	٦٣	٦٦,٣	٢٢	٢٣,٢	١٠	١٠,٥
٣	التوعية بالسلوكيات السليمة للوقاية من الأمراض المعدية .	٥٦	٥٨,٩	٣٠	٣١,٦	٩	٩,٥
٤	تعريف المسترشدين بالمفاهيم الأساسية للثقافة البيئية .	٥٤	٥٦,٨	٣٢	٣٣,٧	٩	٩,٥
٥	توعية المبحوثين بالممارسات السليمة للحفاظ على البيئة وصيانة مواردها .	٥٠	٥٢,٦	٣٧	٣٨,٩	٨	٨,٤
٦	تنمية القيادة الريفية وإشراكها في الإسهام في التوعية بحسن استغلال وصيانة الموارد الطبيعية	٤٨	٥٠,٦	٣٢	٣٣,٧	١٥	١٥,٨
٧	توعية المسترشدين بكيفية الإدارة السليمة للمزرعة وكيفية حماية البيئة والموارد الطبيعية	٤٧	٤٩,٥	٣٥	٣٦,٨	١٣	١٣,٧
٨	الاستعانة بالقيادات الريفية المحلية في العمل من أجل المحافظة على البيئة .	٤٤	٤٦,٣	٤٢	٤٤,٢	٩	٩,٥
٩	الاستعانة بالقيادات الريفية المحلية في توعية المسترشدين بأهمية الحفاظ على البيئة .	٣٧	٣٨,٩	٤٥	٤٧,٤	١٣	١٣,٧
١٠	القيام بمعالجة الرسائل السكانية ، والبيئة ، والغذائية .	٣٢	٣٣,٧	٤٩	٥١,٦	١٤	١٤,٧
١١	العمل على توحيد الجهود ومنع الازدواجية بين مختلف الأنشطة البيئية في الريف .	٢٧	٢٨,٤	٤٦	٤٨,٤	٢٢	٢٣,٢

جدول رقم ( ٧ ) فئات الفاقد الاقتصادي للتدريب مقاساً بمؤشر قيام المرشدين الزراعيين

المبحوثين بالمهام الإرشادية الخاصة بالأمن الغذائي

الفاقد الاقتصادي للتدريب (درجة )	العدد	%
فاقد كبير ( ٢٠ - ٢٢ )	٣٨	٤٠,٠
فاقد متوسط ( ٢٣ - ٢٥ )	٢٨	٢٩,٥
فاقد قليل ( ٢٦ - ٢٨ )	٢٩	٣٠,٥
إجمالي	٩٥	١٠٠,٠

جدول رقم ( ٨ ) توزيع المرشدين الزراعيين المبحوثين وفقاً لمدى قيامهم بالمهام

الإرشادية الخاصة بالأمن الغذائي

م	المهام الإرشادية الخاصة بالأمن الغذائي	مدى القيام بالمهام (ن=٩٥)					
		دائماً		أحياناً		لا	
		عدد	%	عدد	%	عدد	%
١	التوعية بالممارسات الغذائية السليمة للحفاظ على صحة الإنسان .	٦٠	٦٣,٢	٢٨	٢٩,٥	٧	٧,٤
٢	توعية المسترشدين بالشروط والممارسات لضمان صحة الأم والطفل .	٥٤	٥٦,٨	٢٨	٢٩,٥	١٣	١٣,٧
٣	تعريف المسترشدين بالموصفات المثلى للغذاء بشكل عام.	٥٢	٥٤,٧	٣٢	٣٣,٧	١١	١١,٦
٤	تعريف المسترشدين بالمفاهيم الأساسية للتغذية الغذائية .	٥١	٥٣,٧	٣٤	٣٥,٨	١٠	١٠,٥
٥	تحميل الرسائل الغذائية على التوصيات الإرشادية .	٥١	٥٣,٧	٣٢	٣٣,٧	١٢	١٢,٦
٦	تعريف المبحوثين بالشروط والممارسات لضمان الصحة الوقائية في المجتمع الريفي .	٤٥	٤٧,٤	٣٤	٣٥,٨	١٦	١٦,٨
٧	تعريف المسترشدين بكيفية الاختيار والتخطيط السليم لإعداد وجبات غذائية متوازنة .	٤٣	٤٢,٣	٣٨	٤٠,٠	١٤	١٤,٧
٨	تعريف المسترشدين بالموصف المثلى لتغذية كافة فئات السكان .	٤٠	٤٢,١	٣٨	٤٠,٠	١٧	١٧,٩
٩	العمل على تحسين مستوى الرعاية الصحية للمسترشدين .	٤٠	٤٢,١	٣٢	٣٣,٧	٢٣	٢٤,٢
١٠	تعريف المسترشدين بكيفية الإدارة السليمة للمنزل	٤٠	٤٢,١	٣٦	٣٧,٩	١٩	٢٠,٠
١١	الاستعانة بالقيادات الريفية المحلية في العمل الصحي والغذائي .	٢٧	٢٨,٢	٤٢	٤٤,٢	٢٦	٢٧,٤

جدول رقم ( ٩ ) : فئات الفاقد الاقتصادي للتدريب مقاساً بمؤشر شدة الاحتياج التدريبي  
في موضوعات دمج الثقافة السكانية والبيئية والأمن الغذائي في الإرشاد الزراعي

الفاقد الاقتصادي (درجة)	العدد	%
فـاقد كبير ( ٥١ - ٤١ )	٤١	٤٣,٢
فـاقد متوسط ( ٦٢ - ٥٢ )	٢٣	٢٤,٢
فـاقد قليل ( ٧٣ - ٦٣ )	٣١	٣٢,٦
إجمالي	٩٥	١٠٠,٠

جدول رقم ( ١٠ ) توزيع المرشدين الزراعيين المبحوثين وفقاً لتقديرهم الذاتي لشدة الاحتياج  
التدريبي في موضوعات دمج الثقافة السكانية والبيئية والأمن الغذائي .

م	موضوعات التدريب	درجة الاحتياج التدريبي (ن=٩٥)					
		شديد		متوسط		قليل	
		عدد	%	عدد	%	عدد	%
١	تحديد الممارسات السليمة للحفاظ على البيئة وصيانة مواردها .	٦٤	٦٧,٤	٢٧	٢٦,٤	٤	٤,٢
٢	تخطيط وتنفيذ وتقييم دورات تدريبية في مجال تنمية الموارد البشرية الريفية .	٦٣	٦٦,٣	٢٤	٢٥,٣	٨	٨,٤
٣	تحديد لسلوكيات السليمة للوقاية من الأمراض المعدية .	٦٢	٦٥,٣	٢٣	٢٤,٢	١٠	١٠,٥
٤	الاختيار والتخطيط السليم لإعداد وجبات غذائية متوازنة .	٥٩	٦٢,١	٢١	٢٢,١	١٥	١٥,٨
٥	معرفة كيفية استخلاص رأي الدين في قضية تنظيم الأسرة من خلال آراء الفقهاء .	٥٩	٦٢,١	٢٥	٢٦,٣	١١	١١,٦
٦	وصف الشروط والممارسات لضمان صحة الأم والطفل .	٥٩	٦٢,١	٢٥	٢٦,٣	١١	١١,٦
٧	وصف الشروط والممارسات لضمان الصحة الوقائية في المجتمع الريفي .	٥٨	٥١,١	٢٦	٢٧,٤	١١	١١,٦
٨	تحديد الفرص المتاحة لاستغلال طاقة الشباب الريفي .	٥٧	٦٠,٠	٢٧	٢٦,٤	١١	١١,٦
٩	تحديد المواصفات المثلى للغذاء بشكل عام .	٥٣	٥٥,٨	٣٥	٣٦,٨	٧	٧,٤
١٠	تحديد المواصف المثلى لتغذية كافة فئات السكان .	٥٢	٥٤,٧	٢٥	٢٦,٣	١٨	١٨,٩

٢٠٠	١٩	٢٢,١	٢١	٥٧,٩	٥٥	وصف المشكلة السكانية في مصر .	١١
١١,٦	١١	٣١,٦	٣٠	٥٦,٨	٥٤	معرفة المفاهيم المرتبطة بالمشكلة السكانية في مصر	١٢
١٢,٦	١٢	٣٠,٥	٢٩	٥٦,٨	٥٤	تحديد الممارسات الغذائية السليمة للحفاظ على صحة الإنسان .	١٣
١٣,٧	١٣	٣١,٦	٣٠	٥٤,٧	٥٢	معرفة أضرار التلوث البيئي بأنواعه وأشكاله .	١٤
١١,٦	١١	٥٣,٧	٣٢	٥٤,٧	٥٢	الاختيار والتخطيط لاستخدام أنسب الطرق الاتصالية لحمل رسائل القضايا السكانية ومتابعة نتائجها في المجتمع الريفي .	١٥
٩,٥	٩	٣٦,٨	٣٥	٥٣,٧	٥١	تحديد القضايا السكانية الخاصة بالشباب الريفي .	١٦
١٢,٦	١٢	٥٣,٧	٣٢	٥٣,٧	٥١	تحديد كيفية التنسيق والتكامل بين التعليم السكانى والإرشاد الزراعى .	١٧
١٣,٧	١٣	٣٢,٦	٣١	٥٣,٧	٥١	وصف أبعاد المشكلة السكانية في مصر .	١٨
١٦,٨	١٦	٣٠,٥	٢٩	٥٢,٦	٥٠	معرفة المفاهيم الأساسية للثقافة البيئية .	١٩
١٤,٧	١٤	٣٢,٦	٣١	٥٢,٦	٥٠	معرفة التلوث البيئي بأنواعه وأشكاله .	٢٠
١٦,٨	١٦	٣١,٦	٣٠	٥١,٦	٤٩	معرفة المفاهيم الأساسية للثقافة الغذائية .	٢١
١٥,٨	١٥	٣٢,٦	٣١	٥١,٦	٤٩	معرفة كيفية قياس المشكلة السكانية في مصر .	٢٢
٢٢,١	٢١	٢٦,٣	٢٥	٥١,٦	٤٩	معرفة ملوثات الهواء والماء والتربة في البيئة الزراعية.	٢٣
١٥,٨	١٥	٥٣,٧	٣٢	٥٠,٥	٤٨	معرفة مكونات البيئة والنظام البيئي .	٢٤
١٢,٦	١٢	٣٦,٩	٣٧	٤٦,٤	٤٦	معرفة الدلالات المرتبطة بالمشكلة السكانية في مصر .	٢٥
٢٠,٠	١٩	٣١,٦	٣٠	٤٦,٤	٤٦	تحديد أوجه التشابه والاختلاف بين التعليم السكانى والإرشاد الزراعى .	٢٦
٢٠,٠	١٩	٥٣,٧	٣٢	٤٦,٣	٤٤	التمييز بين أنوار المنظمات الحكومية والأهلية والمشاركة الشعبية المتعلقة بتنمية الريف .	٢٧
١٥,٨	١٥	٤٥,٢	٤١	٤١,١	٣٩	تحديد المشكلات الأسرية وكيفية التعامل معها.	٢٨
١٢,٦	١٢	٤٧,٤	٤٥	٤٠,٠	٣٨	تحديد ووصف الأدوار والوظائف داخل الأسرة وخارجها.	٢٩
٢٦,٣	٢٥	٤٢,١	٤٠	٣١,٦	٣٠	تعريف التعليم السكانى والإرشاد الزراعى .	٣٠



جدول رقم ( ١١ ) : التكرارات والنسب المئوية لأهم الصعوبات التي واجهت المرشدين الزراعيين  
المبجوثين أثناء قيامهم بالمهام الإرشادية السكانية والبيئية والأمن الغذائي المنوط بهم تنفيذها

م	الصعوبات	التكرارات (ن = ٩٥)	%
١	عدم توافر المواصلات للقيام بأنشطة المشروع .	٤٧	٤٥,٥
٢	ضعف تجاوب المسترشدين مع الأفكار التي يطرحها المشروع .	٤١	٤٥,٢
٣	عدم صرف حوافز للعاملين بالمشروع .	٣٥	٣٦,٨
٤	عدم توافر الأجهزة والمعينات الإرشادية اللازمة للقيام بأنشطة المشروع .	٢٩	٣٠,٥
٥	عدم الاهتمام بحل المشكلات التي يطرحها المسترشدين .	٢٧	٢٦,٤
٦	عدم إستدامة الندوات للتوعية بأنشطة المشروع .	٢٣	٢٤,٢
٧	عدم المداومة على التدريب الفعلي للمشروع .	١١	١١,٥
٨	صعوبة القيام بالأنشطة خارج مكان العمل .	١٠	١٠,٥
٩	عدم مناسبة مواعيد الندوات للمسترشدين .	١٠	١٠,٥

جدول رقم (١٢) : أهم المتطلبات التي يرى المرشدون المبجوثون أهميتها للقيام بالمهام الإرشادية  
السكانية والبيئية والأمن الغذائي

م	المتطلبات	التكرارات (ن = ٩٥)	%
١	صرف الحوافز المادية الشهرية للعاملين بالمشروع .	٤٩	٥١,٦
٢	توفير الوسائل والمعينات الإرشادية اللازمة للقيام بالمشروع .	٤٠	٤٢,١
٣	الاهتمام بتدريب العاملين بالمشروع .	٣٨	٤٠,٠
٤	توفير وسائل الانتقال المناسبة للقيام بأنشطة المشروع .	٣٥	٣٦,٨
٥	زيادة عدد الندوات الإرشادية الخاصة بأنشطة المشروع .	٢١	٢٢,١
٦	توفير الدعم من الإدارة لإدارة المشروع .	١٤	١٤,٧
٧	التفرغ الكامل للعاملين بالمشروع للقيام بالأنشطة .	٣	٣,١

**ECONOMIC LOSSES OF THE TRAINING OF AGRICULTURAL  
EXTENSIONISTS  
IN THE PROJECT OF INTEGRATION POPULATION &  
ENVIRONMENT AND SAFE FOOD EDUCATION IN  
AGRICULTURAL EXTENSION PROGRAMS AND ACTIVITIES IN  
EL-BEHAIRA AND KAFRELSHEIKH GOVERNORATES**

**Mahmoud Ismael Ettman  
Hussein Ali Hagra**

**Prof. emeritus  
researcher**

***Department of Extension Management and Training Research  
Agricultural Extension Research Institute of - Agricultural  
Research Center***

**ABSTRACT**

The main objective of the research was: To identify economic losses of training of the agricultural Extensionists in the project of integration population & environment and safe food education in agricultural extension programs and activities in Al - Behaira and Kafrelsheikh governorates, especially since none of the previous studies had not been exposed to the Return on Training.

Research sample amounted to 90 of agricultural Extensionists selected randomly from the workers of the project in the studied governorates. This sample represents approximately 80% of the total number of agricultural Extensionists who were trained by the project of integration population & environment and safe food education in agricultural extension programs and activities in Al - Behaira and Kafrelsheikh governorates till date of data collection.

A personal questionnaire was used to collect data from the employees during the last quarter of 2008, some of descriptive statistical methods such as: percentage, arithmetic mean, and frequencies were used to explain and interpret the data.

The most important results were as follows:

**First:** The moderate percentage of economic losses of training of the agricultural Extensionists in the project of integration population & environment and safe food education in agricultural extension programs and activities in AI - Behaira and Kafrelsheikh governorates was 14.4% measured by the indicator of human losses of respondents, who were trained by the project and leaves it.

**Second:** The moderate percentage of economic losses of training was 30% measured by doing agricultural Extensionists overall their extensional functions in population, environmental, and safe food education. The losses can be arranged in the three areas as follows: an economic loss of training in the extension related to safe food education was 35.25%, an economic loss of training in the population education was 31.6%, and the economic losses of training in the area of environmental extension was 25.25%.

**Third:** The moderate percentage of economic losses of training was 37.9% measured by training need assessment of the respondents.

**Fourth:** The main difficulties faced respondents was: non-availability of transport to carry out the activities of the project, Followed by weak response of the farmers with the project ideas, and non-payment of incentives for the project workers.

The main research recommendations are: choice young agricultural Extensionists for training, high motivations, not to leave the extension organization to other organizations, and improving their work atmosphere.