

SEASONAL CHANGES AND MARKETING EFFICIENCY OF SOME VEGETABLE CROPS IN THE EL-BOUR MARKET

Younis, E.W.

Dept. of Agricultural Economic, Faculty of Agricultural, Benha University.

التغيرات الموسمية والكفاءة التسويقية لبعض محاصيل الخضر في سوق العبور
عماد يونس عبد الرحمن وهدان
قسم الاقتصاد الزراعي ، كلية الزراعة بمشهور ، جامعة بنها .

الملخص

استهدفت الدراسة تقدير التغيرات الموسمية ونصيب المنتج ، وتاجر الجملة ، وتاجر التجزئة من سعر المستهلك ، والكفاءة التسويقية لبعض محاصيل الخضر وهي الطماطم ، والبطاطس ، والبصل ، والكوسة ، باعتبارهما من أهم محاصيل الخضر في مصر حيث قدرت الكميات الواردة منهم لسوق العبور بنحو ٢٣٦,٨ ، ١٦٢,٣ ، ١٨٥,٥ ، ٢٨,٩ ألف طن ، وباهمية نسبية قدرت بنحو ٢٣,٢٩ % ، ١٥,٩٦ % ، ١٨,٢٥ % ، ٣ % لكل منهم علي الترتيب وذلك من إجمالي الكميات الواردة من الخضر للسوق خلال الفترة (٢٠٠٨-٢٠٠٠) . ومن الجدير بالذكر أن محاصيل الدراسة تمثل نحو ٦٠,٥ % من إجمالي الكميات الواردة من الخضر إلي السوق والمقدرة بحوالي ١٠١٦,٧ ألف طن خلال فترة الدراسة . كما اتضح أن المحاصيل موضع الدراسة تمثل نحو ٣,٠٧ % ، ٦,٦٢ % ، ١٨,٨ % ، ٤,١ % من إجمالي الإنتاج المحلي منهم خلال الفترة (٢٠٠٨-٢٠٠٠) .

وتبين من دراسة التغيرات الموسمية للكميات أن النسب الموسمية لمحاصيل الطماطم، البطاطس، والبصل ، والكوسة قد بلغ متوسط حدها الأدنى نحو ٨٤,١ % ، ٧٢,٦٦ % ، ٧٢,٣٥ % ، ٧٨,٠٦ % للشهور فبراير ، يوليو ، فبراير ، يناير لكل منهم علي الترتيب . بينما بلغ متوسط حدها الاعلى نحو ١٢٣,٠١ % ، ١٢٩,٦٣ % ، ١٣٩,٤٧ % ، ١١٨,٤٥ % للشهور يونيو ، مايو ، مايو ، مايو لكل منهم علي الترتيب . كما أوضحت الدراسة أن أكثر الشهور تأثرا بالتغيرات الموسمية لمحصول الطماطم هي أبريل ، مايو ، أكتوبر ، مارس ، نوفمبر . بينما كانت أشهر أكتوبر ، سبتمبر ، نوفمبر ، أغسطس ، يوليو أكثر الشهور تأثرا بالتغيرات الموسمية لمحصول البطاطس . وبالنسبة لمحصول البصل كانت أكثر الشهور تأثرا بالتغيرات الموسمية هي نوفمبر ، مارس ، ابريل ، أكتوبر ، ديسمبر ، يناير ، فبراير . في حين كانت أشهر يناير ، ديسمبر ، سبتمبر ، فبراير ، أغسطس أكثر الشهور تأثرا بالتغيرات الموسمية لمحصول الكوسة .

أما فيما يتعلق بالهوامش التسويقية ، فقد قدرت الهوامش التسويقية للكيلو جرام من محصول الطماطم أن متوسط نصيب المنتج من سعر المستهلك بلغ حوالي ٤٥,٢٢ % ، ٢١,٧٤ % لتاجر الجملة ، ٣٣,٠٤ % لتاجر التجزئة أما عن محصول البطاطس فقد بلغ نصيب المنتج ٤٦,٧٦ % في حين بلغ نصيب تاجر الجملة ٢٦,٦٢ % ، وتاجر التجزئة ٢٦,٦٢ % . أما عن محصول البصل فقد اتضح أن نصيب كل من المنتج ، تاجر الجملة ، تاجر التجزئة بلغ نحو ٣٦,٦١ % ، ٣٤,٨٢ % ، ٢٨,٥٧ % علي الترتيب خلال الفترة (٢٠٠٨-٢٠٠٠) . وفيما يخص محصول الكوسة فقد اتضح أن متوسط نصيب كل من المنتج ، تاجر الجملة ، تاجر التجزئة من سعر المستهلك قد بلغ نحو ٤٠,٨٨ % ، ٢٨,٩٣ % ، ٣٠,١٩ % علي الترتيب خلال نفس الفترة .

كما أوضحت الدراسة أن الكفاءة التسويقية قدرت بنحو ٢٢,٦ % ، ٣٩,٥ % ، ٢٤,٦٧ % ، ٢٤,٢٥ % كمتوسط خلال فترة الدراسة لمحاصيل الطماطم والبطاطس ، والبصل ، والكوسة كل علي الترتيب .

ولذلك توصي الدراسة بقيام المنتجين بتخزين إنتاجهم من هذه المحاصيل حتي يمكن عرضها في الأشهر ذات الأسعار المرتفعة ، وعليهم تقليل عرضهم خلال الأشهر الأقل تأثرا بالتغيرات الموسمية وخاصة إذا كان في مقدرتهم إمكانية تحمل تكاليف تخزين هذه المحاصيل . وتفتتح الدراسة علي المخططين وواضعي السياسة بتنظيم عرض هذه المحاصيل علي مدار العام حتي يمكن تجنب التقلبات الموسمية الحادة في الأسعار

. وتوجيه جزء من هذه المحاصيل للتصدير مثل البصل أو التصنيع مثل الطماطم والبطاطس، وتوفر للمعلومات التسويقية للمنتجين، والعمل على خفض التكاليف التسويقية لرفع سعر المنتج وخفض سعر المستهلك وزيادة نصيب المنتج من سعر المستهلك.

المقدمة

تعتبر الزراعة المصرية من أهم قطاعات النشاط الاقتصادي القومي، وبالتأمل الواعي يتبين ضيق قاعدة الإنتاج بها من حيث التنوع في السلع وكمياتها، ويعتبر التسويق من العمليات الهامة لأي نشاط اقتصادي وتزداد أهمية التسويق بالنسبة للإنتاج النباتي بصفة عامة والخضر بصفة خاصة وذلك لما تتصف به محاصيل الخضر من عدم قابليتها للتخزين لفترة طويلة لأنها سريعة التلف، كما أن تخزينها لفترة طويلة يفقدها خصائص اللون والقوام والرائحة التي يفضلها المستهلك، وبالتالي يقل سعرها ويزيد الفاقد منها مما يؤدي إلى خسارة المنتج، ولذلك اهتمت الدراسة بدراسة التغيرات الموسمية حيث تعتبر تغيرات قصيرة الأجل في السلسلة الزمنية حيث تتكرر بصفة دورية ومنظمة على مدار الفترات الزمنية المتتالية، ويمكن ملاحظة ذلك في كميات وأسعار المحاصيل الزراعية وخاصة محاصيل الخضر سريعة التلف إذ تزداد الكميات بعد الحصاد لزيادة عرض المحصول وبالتالي ينخفض السعر ثم يبدأ في الزيادة خلال الموسم ويصل إلى أقصاه قبل جمع المحصول التالي مباشرة، ويتطلب ذلك الاهتمام بالتخزين، والتصنيع لتنظيم عرض المحصول على مدار السنة، وينقسم الطلب الكلي على المحصول إلى قسمين أولهما طلب لغرض الاستهلاك، وثانيهما لغرض التجارة أو طلب المخاطرة حيث يتم تخزين المحصول حتى يمكن بيعه بأسعار مرتفعة، وتحدد الأسعار في هذه الحالة وفقا لتكاليف الإنتاج بالإضافة إلى تكاليف التخزين، وتوقع التجار للأسعار المستقبلية، ونتيجة لاختلاف ذلك يختلف بينهما التغيرات الموسمية من عام لآخر، وقد تنشأ التقلبات الموسمية نتيجة لاختلاف تكاليف الإنتاج للفترات المختلفة (العروات المختلفة) على مدار السنة، ويعني ذلك أن لكل فترة أو عروة دالة عرض مختلفة. كذلك قد تنشأ التقلبات الموسمية نتيجة تغير حالة الطلب بين الشهور المختلفة حيث إن بعض السلع ذات العرض المستقر أو الثابت تتسم بتغيرات موسمية في الأسعار نتيجة انتقال الطلب عليها بين أشهر السنة وأخيرا قد تنشأ التغيرات الموسمية في الأسعار نتيجة تغير كل من الطلب والعرض على مدار السنة. وستتناول الدراسة محاصيل الخضر الرئيسية الطماطم، البطاطس، البصل، الكوسة حيث تمثل مساحتها نحو ٥٢,٩% من حملة مساحة الخضروات وهو الـ ٦٥% من إجمالي إنتاج الخضر في مصر خلال الفترة (٢٠٠٥-٢٠٠٧) (١).

مشكلة الدراسة:

تعتبر دراسة التغيرات الموسمية في كميات وأسعار السلع الزراعية وخاصة الخضروات من الأمور الهامة والضرورية لكل من المنتجين والتجار والمصنعين والمخطط على السواء، إذ تعتبر ضرورية للمنتجين في مجال التخطيط لعملياتهم الإنتاجية واتخاذ القرارات المتعلقة بتدفق السلع المنتجة إلى الأسواق في الحاضر والمستقبل والتي تتوقف على كيفية حدوث التغيرات الموسمية في الأسعار حيث تنخفض في الفترات التي يزداد فيها عرض المحصول، بينما ترتفع عندما يقل العرض منه وبذلك يمكن من خلال هذه الدراسة توضيح أهم الفترات الزمنية التي يمكن تخزين السلعة فيها والفترات التي يمكن زيادة المعروض من السلعة أو توجيهها للتصنيع تحقيقا لاستقرار الأسعار، والحد من التقلبات السعرية التي تؤثر على المنتجين والمستهلكين ومستوي معيشتهم. فضلا عن تضارب مصلحة المهتمين بنظام التسويق للمحاصيل موضع الدراسة (مزارع - تاجر جملة - تاجر تجزئة).

وتتلخص مشكلة الدراسة في حدوث تقلبات سعرية حادة في أسعار الإنتاج وأسعار الجملة لمنتجات الخضر وانخفاض نصيب المنتج من سعر المستهلك. وكذلك انخفاض الكفاءة التسويقية مما يؤدي إلى حدوث آثار سلبية على السياسات الإنتاجية والتسويقية لهذه المنتجات.

أهداف الدراسة:

تهدف للدراسة إلى:

لتتعرف على التغيرات الموسمية لكميات وأسعار محاصيل الخضر الطماطم، والبطاطس، والبصل والكوسة باستخدام دليل التغيرات الموسمية وإمكانية التوصل إلى حقيقة تلك المتغيرات بالإضافة إلى دور سوق العبور في تسويق هذه المحاصيل.

- ١- معرفة العلاقة الارتباطية بين النسب الموسمية الكمية والنسب السعرية للمحاصيل موضع الدراسة .
- ٢- دراسة الهوامش التسويقية ونصيب المنتج وتاجر الجملة وتاجر التجزئة من جنيته المستهلك وكذلك قياس الكفاءة التسويقية لمحاصيل الدراسة.

الطريقة البحثية

اعتمدت الطريقة البحثية على الأسلوب الوصفي والكمي باستخدام دليل التغيرات الموسمية لكميات وأسعار محاصيل الطماطم والبطاطس والبصل والكوسة كأداة إحصائية تطبيقية لقياس أثر التغيرات الموسمية في أسعار المحاصيل موضع الدراسة، وقد اعتمدت الدراسة على طريقة الاتجاه النسبي في تقدير دليل التغيرات الموسمية وذلك عن طريق استبعاد أثر اتجاه العام بإيجاد النسب المئوية لقيم الأسعار الشهرية الفعلية بالنسبة للقيم المقدرة لها، وكذلك استبعاد التغيرات الدورية والعرضية بإيجاد المتوسط الحسابي للنسب السابقة لكل شهر خلال سنوات الدراسة ثم حساب دليل التغيرات الموسمية بإيجاد النسب المئوية للمتوسط الحسابي لكل شهر الي متوسط تلك المتوسطات الحسابية والتي يعبر عنها بتأثير الموسم فقط وكذلك تقدير معامل الارتباط بين النسب الموسمية الكمية والنسب السعرية والنسب المئوية لنصيب المنتج ، وتاجر الجملة ، وتاجر التجزئة، والكفاءة التسويقية.

مصادر البيانات:

اعتمدت الدراسة على البيانات الثانوية المنشورة وغير المنشورة من الجهاز التنفيذي لسوق العبور للجملة عن إجمالي كميات الخضار الواردة الي السوق وكذلك الكميات الواردة يوميا من المحاصيل موضع الدراسة ، كذلك أسعارها اليومية ، وإجمالي الإنتاج المحلي منهما والمسجل ببياناته بوزارة الزراعة وتكاليفها الإنتاجية وأسعارها المزرعية . من قطاع الشؤون الاقتصادية بوزارة الزراعة، وكذلك الجهاز المركزي للتعبئة العامة والإحصاء بالإضافة إلي بعض الأبحاث والرسائل العلمية المتعلقة بموضوع الدراسة.

نتائج الدراسة

(١) دور سوق العبور للجملة في تسويق محاصيل الدراسة :

يعتبر سوق العبور للجملة من أهم الأسواق والذي أنشئ في السنوات الأخيرة، حيث يمد سكان القاهرة الكبرى باحتياجاتها من منتجات الخضار والفاكهة والأسماك، وباستعراض بيانات الجدول رقم (١) يتبين أن الكميات الواردة من الخضار إلي السوق بلغت نحو ١٠١٦,٧٢ ألف طن كمتوسط للفترة (٢٠٠٠-٢٠٠٨) ، بينما بلغ متوسط الكميات الواردة من محاصيل الطماطم والبطاطس والبصل والكوسة بنحو ٢٣٦,٧٦ ، ١٦٢,٣ ، ١٨٥,٥ ، ٢٨,٩٣ ألف طن تمثل نحو ٢٣,٢٩ % ، ١٥,٩٦ % ، ١٨,٢٥ % ، ٣ % من إجمالي كميات الخضار الواردة إلي السوق خلال فترة الدراسة كل علي الترتيب، وبأهمية نسبية قدرتها بنحو ٦٠,٥٠%، ولذلك تعد محاصيل الدراسة الأربع أهم محاصيل الخضار الواردة إلي السوق، ومن الجدير بالذكر أن متوسط الكميات الواردة الي السوق من محاصيل الطماطم والبطاطس والبصل والكوسة تمثل نحو ٣,١ % ، ٦,٦٢ % ، ١٨,٨ % ، ٤,١ % من إجمالي الإنتاج المحلي منهم والبالغ نحو ٧٧٢٠,٤ ، ٢٤٤٩,٦ ، ١٥٣٥,٩ ، ٧٠٩,٤ ألف طن كل علي الترتيب في جمهورية مصر العربية كمتوسط خلال الفترة (٢٠٠٠-٢٠٠٨).

٢- التغيرات الموسمية لمحصول الطماطم في سوق العبور للجملة خلال الفترة (٢٠٠٠-٢٠٠٨):

تعتبر التغيرات الموسمية من أهم التغيرات في نشاط الإنتاج الزراعي، بينما الاستهلاك مستمر طوال العام وينتج عن هذا عدم التوازن بين العرض والطلب ، مما يتطلب معه دراسة هذه التغيرات للتعرف على الارتفاع والانخفاض في الكميات والأسعار .

أ - التغيرات الموسمية لكميات محصول الطماطم في سوق العبور:

يتضح من الجدول رقم (1) والشكل (1) بالملحق اختلاف الكميات الواردة إلي سوق العبور من محصول الطماطم من شهر إلي آخر خلال السنة، فبلغت أدنى معدل لها ١٦,١٤٠ ألف طن خلال شهر فبراير، بينما بلغت أقصاها بقيمة قدرت بحوالي ٢٥,٦١ ألف طن خلال شهر يونيو وبمتوسط سنوي قدره ١٩,٧٣ ألف طن خلال الفترة (٢٠٠٠-٢٠٠٨)، كما يتضح من الجدول (٢) والشكل رقم (٢) بالملحق أن دلليل التغيرات الموسمية لكميات محصول الطماطم بسوق العبور بلغ متوسط حدها الأدنى خلال شهر فبراير، أبريل، مارس، أكتوبر ومايو حيث بلغ دليل التغيرات الموسمية لهم نحو ٨٤,١%، ٩٠,٣%، ٩٢,٥٣%، ٩٥,٦٤%، ٩٧,٥١% علي الترتيب، بينما بلغ متوسط حدها الأقصى خلال شهر يونيو، أغسطس، يوليو، سبتمبر، حيث بلغ اللليل التغيرات الموسمية لهم نحو ١٢٣,٥٢%، ١١٠,٩٧%، ١٠٧,٤٩%، ١٠١,٧٧% كل علي الترتيب، ولذلك فأنه من الأفضل للمنتجين للتبكير بميعاد الزراعة لو زراعة أصناف مبكرة النضج لزيادة انعرض خلال الشهور التي يقل فيها المرض، وتوجيه كميات من إنتاجهم خلال أشهر يونيو، أغسطس، يوليو، سبتمبر، إلي المصانع لخفض الكميات الواردة الي السوق خلال هذه الأشهر حتي ترتفع الأسعار وترتفع دخولهم وكذلك مستوي معيشتهم.

ب - التغيرات الموسمية السعرية ل محصول الطماطم في سوق العبور:

يتضح من الجدول رقم (1) بالملحق أن متوسط سعر كيلو جرام الطماطم في سوق العبور بلغ حده الأدنى والمقدر بحوالي ٠,٣٨، ٠,٣٩، ٠,٥٦، ٠,٥٨، جنيه / كجم خلال أشهر يوليو، يونيو، أغسطس، فبراير، بينما بلغ حده الأقصى والمقدر بحوالي ٠,٨٣، ٠,٧٥، ٠,٧٢، ٠,٧١، ٠,٦٨، جنيه / كجم للشهر ابريل، أكتوبر، مايو، نوفمبر، سبتمبر، مارس، كل علي الترتيب. كما يتضح من الجدول رقم (٢) بالملحق والشكل رقم (٢) أن دليل التغيرات الموسمية لأسعار محصول الطماطم بلغ متوسط حدها الأدنى نحو ٦١,٤٣%، ٦٢,١٨%، ٨٥,٥٣%، ٩٠,٧٧%، ٩١,٧١% خلال أشهر يوليو، يونيو، أغسطس، وفبراير وديسمبر كل علي الترتيب، بينما بلغ متوسط حدها الأقصى نحو ١٣٨,٩٨%، ١٢١,٩٥%، ١٢٠,٧٥%، ١١٤,٥٣%، ١٠٧,٢% خلال أشهر لبريل، مايو، أكتوبر، مارس، نوفمبر كل علي الترتيب. ولذلك من الأفضل لمزارعي الطماطم بيع أكبر كمية من المحصول خلال شهر ابريل، مايو، أكتوبر، مارس، نوفمبر للاستفادة من ارتفاع الأسعار، ومحاولة خفض الكميات المباعة من المحصول خلال أشهر يوليو، يونيو، أغسطس، وفبراير وديسمبر حتي يمكن حجب الانخفاض الشديد في الأسعار خلال هذه الأشهر، كما يمكن لأصحاب المصانع شراء المحصول خلال هذه الأشهر لتصنيعها وإطالة فترة تخزينها بعد تصنيعها الأمر الذي يترتب عليه الحد من انخفاض الأسعار خلال هذه الأشهر وذلك بتوجيهات من قبل المخططين للسياسة الزراعية وخاصة السياسة السعرية.

وبدراسة العلاقة الارتباطية بين التغيرات الموسمية للكميات والأسعار ل محصول الطماطم الواردة إلي سوق العبور خلال فترة الدراسة تبين وجود علاقة ارتباط سالبه حيث بلغت قيمة معامل الارتباط (٠,٦٧)، مما يشير إلي أن الكميات الواردة لسوق العبور تؤثر في تحديد أسعار الجملة للطماطم في سوق العبور بنسبة ٦٧% خلال فترة الدراسة

٣- التغيرات الموسمية ل محصول البطاطس في سوق العبور للفترة (٢٠٠٠-٢٠٠٨)

أ- التغيرات الموسمية للكمية ل محصول البطاطس في سوق العبور:

يتضح من الجدول رقم (٢) والشكل (٣) بالملحق اختلاف الكميات الواردة إلي سوق العبور من محصول البطاطس من شهر إلي آخر خلال فترة الدراسة فبلغ متوسط حدها الأدنى حوالي ١٠,٣٧، ١١,٤٦، ١١,٦٩، ١١,٧٣ ألف طن خلال أشهر يوليو، أغسطس، سبتمبر، أكتوبر، بينما بلغ متوسط حدها الأقصى خت شهر مايو بقيمة قدرت بنحو ١٨,٠٢ ألف طن، بمتوسط سنوي قدر بحوالي ١٤,٥٣ ألف طن خلال فترة الدراسة. كما تبين من الجدول رقم (٣) والشكل رقم (٥) بالملحق أن دليل التغيرات الموسمية لكميات محصول البطاطس بسوق العبور بلغ متوسط حدها الأدنى خلال شهر يولييه، سبتمبر، أكتوبر، أغسطس، فبراير ومارس حيث قدر دليل التغيرات الموسمية لهم بنحو ٧٢,٦٦%، ٧٧,٣٢%، ٧٧,٦٩%، ٧٨,٢٩%، ٨٩,٢٢%، ٩٧,٦١% لكل منهم علي الترتيب، بينما بلغ متوسط حدها الأقصى خلال شهر مايو، ديسمبر، أبريل، نوفمبر، يونيو ويأير بقيمة بلغت بنحو ١٢٩,٦٣%، ١٢٩,١٦%، ١٩,٨%، ١١٥,٧٣%، ١٠٨,٤٣%، ١٠٤,٤٦% كل علي الترتيب،

جدول (٢) : تطور متوسط كميات وأسعار محصول الطماطم بسوق العبور للجملة والدليل الموسمي لكل منها خلال الفترة (٢٠٠٠-٢٠٠٨)

الشهر	٢٠٠٠		٢٠٠١		٢٠٠٢		٢٠٠٣		٢٠٠٤		٢٠٠٥		٢٠٠٦		٢٠٠٧		٢٠٠٨		المجموع		المتوسط		النسب الموسمية %	
	الكمية	السعر	الكمية	السعر	الكمية	السعر	الكمية	السعر	الكمية	السعر	الكمية	السعر	الكمية	السعر	الكمية	السعر	الكمية	السعر	الكمية	السعر	الكمية	السعر		
يناير	٨٠,٩٩	١٢٠,٨٩	١٠٤,٢٠	٦٩,٠٦	١٥٥,٩٩	٥٦,٤٧	٨٥,٨٦	٩٧,٤٢	٩٨,٢٥	٩٩,٢٠	١٥٠,٥٢	١٧,٢٨	٢٧,٨٨	٧٢,٦٦	١١١,٠٦	١١١,١١	٢١١,٤١	٨٨١,٤٧	٨٧٠,٢٤	٩٧,٤٤	٩٧,٤٤	٩٧,٤٤	٩٧,٤٤	٩٧,٤٤
فبراير	٩١,٤٨	١١٤,٥٩	٧٨,٥٤	٩٤,٩٢	١٤٠,٥٧	٤٤,٥٧	١٤٠,٥٧	١٢٢,٦٦	١١٤,٩١	١٢٢,٦٦	١٢٢,٦٦	١٢٢,٦٦	١٢٢,٦٦	١٢٢,٦٦	١٢٢,٦٦	١٢٢,٦٦	١٢٢,٦٦	١٢٢,٦٦	١٢٢,٦٦	١٢٢,٦٦	١٢٢,٦٦	١٢٢,٦٦	١٢٢,٦٦	١٢٢,٦٦
مارس	٦٩,٥٥	١٨٢,٢٢	٦٤,٠١	١٤١,٦٦	١٠٢,٢٧	٦٦,٥٨	١٠٢,٢٧	١٠٢,٢٧	١٠٢,٢٧	١٠٢,٢٧	١٠٢,٢٧	١٠٢,٢٧	١٠٢,٢٧	١٠٢,٢٧	١٠٢,٢٧	١٠٢,٢٧	١٠٢,٢٧	١٠٢,٢٧	١٠٢,٢٧	١٠٢,٢٧	١٠٢,٢٧	١٠٢,٢٧	١٠٢,٢٧	١٠٢,٢٧
أبريل	١٠٥,٧٢	٢٨٨,٦٦	١٠٥,٧٢	١٤١,٦٦	١٢٦,٦٦	١٠٥,٧٢	١٠٥,٧٢	١٠٥,٧٢	١٠٥,٧٢	١٠٥,٧٢	١٠٥,٧٢	١٠٥,٧٢	١٠٥,٧٢	١٠٥,٧٢	١٠٥,٧٢	١٠٥,٧٢	١٠٥,٧٢	١٠٥,٧٢	١٠٥,٧٢	١٠٥,٧٢	١٠٥,٧٢	١٠٥,٧٢	١٠٥,٧٢	١٠٥,٧٢
مايو	٩١,٠٦	١٨١,٧٢	١١٤,٦٦	١٤١,٦٦	١٢٦,٦٦	١٠٥,٧٢	١٠٥,٧٢	١٠٥,٧٢	١٠٥,٧٢	١٠٥,٧٢	١٠٥,٧٢	١٠٥,٧٢	١٠٥,٧٢	١٠٥,٧٢	١٠٥,٧٢	١٠٥,٧٢	١٠٥,٧٢	١٠٥,٧٢	١٠٥,٧٢	١٠٥,٧٢	١٠٥,٧٢	١٠٥,٧٢	١٠٥,٧٢	١٠٥,٧٢
يونيه	٨٧,٠٥	١٧٦,٢٢	١١٠,٥٤	١٤١,٦٦	١٢٦,٦٦	١٠٥,٧٢	١٠٥,٧٢	١٠٥,٧٢	١٠٥,٧٢	١٠٥,٧٢	١٠٥,٧٢	١٠٥,٧٢	١٠٥,٧٢	١٠٥,٧٢	١٠٥,٧٢	١٠٥,٧٢	١٠٥,٧٢	١٠٥,٧٢	١٠٥,٧٢	١٠٥,٧٢	١٠٥,٧٢	١٠٥,٧٢	١٠٥,٧٢	١٠٥,٧٢
يوليه	١١٢,٢٩	١٨٧,٠٦	١١٦,٠٨	١٤١,٦٦	١٢٦,٦٦	١٠٥,٧٢	١٠٥,٧٢	١٠٥,٧٢	١٠٥,٧٢	١٠٥,٧٢	١٠٥,٧٢	١٠٥,٧٢	١٠٥,٧٢	١٠٥,٧٢	١٠٥,٧٢	١٠٥,٧٢	١٠٥,٧٢	١٠٥,٧٢	١٠٥,٧٢	١٠٥,٧٢	١٠٥,٧٢	١٠٥,٧٢	١٠٥,٧٢	١٠٥,٧٢
أغسطس	١٢٩,٠١	١٩١,٢٧	١٢١,٧٩	١٤١,٦٦	١٢٦,٦٦	١٠٥,٧٢	١٠٥,٧٢	١٠٥,٧٢	١٠٥,٧٢	١٠٥,٧٢	١٠٥,٧٢	١٠٥,٧٢	١٠٥,٧٢	١٠٥,٧٢	١٠٥,٧٢	١٠٥,٧٢	١٠٥,٧٢	١٠٥,٧٢	١٠٥,٧٢	١٠٥,٧٢	١٠٥,٧٢	١٠٥,٧٢	١٠٥,٧٢	١٠٥,٧٢
سبتمبر	١١٢,٨٩	١٧١,٢٢	١٠٤,٤١	١٤١,٦٦	١٢٦,٦٦	١٠٥,٧٢	١٠٥,٧٢	١٠٥,٧٢	١٠٥,٧٢	١٠٥,٧٢	١٠٥,٧٢	١٠٥,٧٢	١٠٥,٧٢	١٠٥,٧٢	١٠٥,٧٢	١٠٥,٧٢	١٠٥,٧٢	١٠٥,٧٢	١٠٥,٧٢	١٠٥,٧٢	١٠٥,٧٢	١٠٥,٧٢	١٠٥,٧٢	١٠٥,٧٢
أكتوبر	١٤١,٦٦	١٧٨,٩٩	١٢٦,٦٦	١٤١,٦٦	١٢٦,٦٦	١٠٥,٧٢	١٠٥,٧٢	١٠٥,٧٢	١٠٥,٧٢	١٠٥,٧٢	١٠٥,٧٢	١٠٥,٧٢	١٠٥,٧٢	١٠٥,٧٢	١٠٥,٧٢	١٠٥,٧٢	١٠٥,٧٢	١٠٥,٧٢	١٠٥,٧٢	١٠٥,٧٢	١٠٥,٧٢	١٠٥,٧٢	١٠٥,٧٢	١٠٥,٧٢
نوفمبر	١٠٥,٤٢	١٤٠,٥٩	١١٤,٦٦	١٤١,٦٦	١٢٦,٦٦	١٠٥,٧٢	١٠٥,٧٢	١٠٥,٧٢	١٠٥,٧٢	١٠٥,٧٢	١٠٥,٧٢	١٠٥,٧٢	١٠٥,٧٢	١٠٥,٧٢	١٠٥,٧٢	١٠٥,٧٢	١٠٥,٧٢	١٠٥,٧٢	١٠٥,٧٢	١٠٥,٧٢	١٠٥,٧٢	١٠٥,٧٢	١٠٥,٧٢	١٠٥,٧٢
ديسمبر	٩٨,٦٢	١٤٨,٥٢	١١٢,٠٢	١٤١,٦٦	١٢٦,٦٦	١٠٥,٧٢	١٠٥,٧٢	١٠٥,٧٢	١٠٥,٧٢	١٠٥,٧٢	١٠٥,٧٢	١٠٥,٧٢	١٠٥,٧٢	١٠٥,٧٢	١٠٥,٧٢	١٠٥,٧٢	١٠٥,٧٢	١٠٥,٧٢	١٠٥,٧٢	١٠٥,٧٢	١٠٥,٧٢	١٠٥,٧٢	١٠٥,٧٢	١٠٥,٧٢
المجموع	١٢٥,٨١	١٥٢٢,٤٠	١٢٠,٩٤	١٢٦,٦٦	١٢٦,٦٦	١٠٥,٧٢	١٠٥,٧٢	١٠٥,٧٢	١٠٥,٧٢	١٠٥,٧٢	١٠٥,٧٢	١٠٥,٧٢	١٠٥,٧٢	١٠٥,٧٢	١٠٥,٧٢	١٠٥,٧٢	١٠٥,٧٢	١٠٥,٧٢	١٠٥,٧٢	١٠٥,٧٢	١٠٥,٧٢	١٠٥,٧٢	١٠٥,٧٢	١٠٥,٧٢
المتوسط	١٠١,٧٢	١٢٧,٧٨	١٠٠,٨٠	١٠٩,١٧	١١٨,٢٩	١٠٥,٧٢	١٠٥,٧٢	١٠٥,٧٢	١٠٥,٧٢	١٠٥,٧٢	١٠٥,٧٢	١٠٥,٧٢	١٠٥,٧٢	١٠٥,٧٢	١٠٥,٧٢	١٠٥,٧٢	١٠٥,٧٢	١٠٥,٧٢	١٠٥,٧٢	١٠٥,٧٢	١٠٥,٧٢	١٠٥,٧٢	١٠٥,٧٢	١٠٥,٧٢

المصدر: جمع وحسب من بيانات محافظة القاهرة، الجهاز التقني لسوق العبور، مركز المعلومات، بيانات غير منشورة، (٢٠٠٠-٢٠٠٨).

الدليل الموسمي للكميات والأسعار للمحصول موضع الدراسة :-

١- المتوسط الشهري للكميات والأسعار للمحصول = مجموع الكميات أو الأسعار على عددها .

٢- الدليل الموسمي أو النسب الموسمية أو الرافق القياسي الموسمي = المتوسط الشهري بالسلسلة والمصوب من (١) على المتوسط العام للشهر x ١٠٠ .

جدول (٣) : تطور متوسط كميات وأسعار محصول البطاطس بسوق العبور للجمله والدليل الموسمي لكل منها خلال الفترة (٢٠٠٠-٢٠٠٨)

الشهور	٢٠٠٠		٢٠٠١		٢٠٠٢		٢٠٠٣		٢٠٠٤		٢٠٠٥		٢٠٠٦		٢٠٠٧		٢٠٠٨		المجموع		المتوسط اليومي		النسب الموسمية %		
	الكمية	السعر	الكمية	السعر	الكمية	السعر	الكمية	السعر	الكمية	السعر	الكمية	السعر	الكمية	السعر	الكمية	السعر	الكمية	السعر	الكمية	السعر	الكمية	السعر	الكمية	السعر	
يناير	١٤٠.٠٣	٨٢.٨٤	١١٥.٩٩	١١٥.٢٥	٩٦.٨٠	١١٥.٥٢	٧٠.٥٢	١٠١.٢٨	١٧.٢٤	١١٢.٦٤	١١٢.٤٠	١١٢.٤٠	١١٢.٤٠	١١٢.٤٠	١١٢.٤٠	١١٢.٤٠	١١٢.٤٠	١١٢.٤٠	١١٢.٤٠	١١٢.٤٠	١١٢.٤٠	١١٢.٤٠	١١٢.٤٠	١١٢.٤٠	١١٢.٤٠
فبراير	١٤٢.٨٩	٧٧.٥٩	٧٧.٧٦	٧٧.٧٦	٧٧.٧٦	٧٧.٧٦	٧٧.٧٦	٧٧.٧٦	٧٧.٧٦	٧٧.٧٦	٧٧.٧٦	٧٧.٧٦	٧٧.٧٦	٧٧.٧٦	٧٧.٧٦	٧٧.٧٦	٧٧.٧٦	٧٧.٧٦	٧٧.٧٦	٧٧.٧٦	٧٧.٧٦	٧٧.٧٦	٧٧.٧٦	٧٧.٧٦	٧٧.٧٦
مارس	١٢٢.٦٢	٨٢.٢٩	٩٧.٢٢	٨١.٢٢	١١٦.٨١	١٠٢.٢٤	١٠٢.٨٩	٧٦.٠٦	١٠١.٠٩	١١٥.١٠	١٠٠.٣٧	١٣٠.١٠	٧٨.٨٩	١٣٠.١٠	١٠٠.٣٧	١٣٠.١٠	١٠٠.٣٧	١٣٠.١٠	١٠٠.٣٧	١٣٠.١٠	١٠٠.٣٧	١٣٠.١٠	١٠٠.٣٧	١٣٠.١٠	١٠٠.٣٧
أبريل	٢٠٩.٠٢	٩٠.٧١	١١٤.١١	٩١.٨٤	١٤٥.٤٧	١٢٠.٤٤	٩٩.٢٧	١٠٢.٠٤	١٠٥.٦٩	١٠٢.٠٤	١٠٢.٠٤	١٠٢.٠٤	١٠٢.٠٤	١٠٢.٠٤	١٠٢.٠٤	١٠٢.٠٤	١٠٢.٠٤	١٠٢.٠٤	١٠٢.٠٤	١٠٢.٠٤	١٠٢.٠٤	١٠٢.٠٤	١٠٢.٠٤	١٠٢.٠٤	١٠٢.٠٤
مايو	١٨٨.٢٥	٧٦.٨٧	١١٦.٢٢	٨٠.٨٢	١٤٨.٨٧	١١٤.٨٧	٧٥.٩٠	١١٤.١٢	١١٤.١٢	١١٤.١٢	١١٤.١٢	١١٤.١٢	١١٤.١٢	١١٤.١٢	١١٤.١٢	١١٤.١٢	١١٤.١٢	١١٤.١٢	١١٤.١٢	١١٤.١٢	١١٤.١٢	١١٤.١٢	١١٤.١٢	١١٤.١٢	١١٤.١٢
يونيه	١٥٩.٢٥	٧٦.٨٤	١١٨.١٢	١٠٨.٨٢	١١٨.١٢	١١٨.١٢	١١٨.١٢	١١٨.١٢	١١٨.١٢	١١٨.١٢	١١٨.١٢	١١٨.١٢	١١٨.١٢	١١٨.١٢	١١٨.١٢	١١٨.١٢	١١٨.١٢	١١٨.١٢	١١٨.١٢	١١٨.١٢	١١٨.١٢	١١٨.١٢	١١٨.١٢	١١٨.١٢	١١٨.١٢
يوليه	١٢٦.٦١	١٠٧.١٤	١١٥.٠٨	٨٢.٨٠	١١٢.٨٠	٧٨.١٦	١١٢.٨٠	١١٢.٨٠	١١٢.٨٠	١١٢.٨٠	١١٢.٨٠	١١٢.٨٠	١١٢.٨٠	١١٢.٨٠	١١٢.٨٠	١١٢.٨٠	١١٢.٨٠	١١٢.٨٠	١١٢.٨٠	١١٢.٨٠	١١٢.٨٠	١١٢.٨٠	١١٢.٨٠	١١٢.٨٠	١١٢.٨٠
أغسطس	١١٥.٢٢	١٢٢.٥٥	١٢٢.٥٥	١٠٢.٨٢	١١٥.٢٢	٧٦.٨١	١١٥.٢٢	١١٥.٢٢	١١٥.٢٢	١١٥.٢٢	١١٥.٢٢	١١٥.٢٢	١١٥.٢٢	١١٥.٢٢	١١٥.٢٢	١١٥.٢٢	١١٥.٢٢	١١٥.٢٢	١١٥.٢٢	١١٥.٢٢	١١٥.٢٢	١١٥.٢٢	١١٥.٢٢	١١٥.٢٢	١١٥.٢٢
سبتمبر	٩٢.٠١	١١٦.٠٠	١١٦.٠٠	١٠٩.١٠	١٠٩.١٠	١٠٩.١٠	١٠٩.١٠	١٠٩.١٠	١٠٩.١٠	١٠٩.١٠	١٠٩.١٠	١٠٩.١٠	١٠٩.١٠	١٠٩.١٠	١٠٩.١٠	١٠٩.١٠	١٠٩.١٠	١٠٩.١٠	١٠٩.١٠	١٠٩.١٠	١٠٩.١٠	١٠٩.١٠	١٠٩.١٠	١٠٩.١٠	١٠٩.١٠
أكتوبر	٨٢.٤١	١١٢.٠٨	١١٢.٠٨	١١٢.٠٨	١١٢.٠٨	١١٢.٠٨	١١٢.٠٨	١١٢.٠٨	١١٢.٠٨	١١٢.٠٨	١١٢.٠٨	١١٢.٠٨	١١٢.٠٨	١١٢.٠٨	١١٢.٠٨	١١٢.٠٨	١١٢.٠٨	١١٢.٠٨	١١٢.٠٨	١١٢.٠٨	١١٢.٠٨	١١٢.٠٨	١١٢.٠٨	١١٢.٠٨	١١٢.٠٨
نوفمبر	٦١.٠٦	١١٥.٢٧	١١٥.٢٧	١١٥.٢٧	١١٥.٢٧	١١٥.٢٧	١١٥.٢٧	١١٥.٢٧	١١٥.٢٧	١١٥.٢٧	١١٥.٢٧	١١٥.٢٧	١١٥.٢٧	١١٥.٢٧	١١٥.٢٧	١١٥.٢٧	١١٥.٢٧	١١٥.٢٧	١١٥.٢٧	١١٥.٢٧	١١٥.٢٧	١١٥.٢٧	١١٥.٢٧	١١٥.٢٧	١١٥.٢٧
ديسمبر	١١٧.١٧	٨٢.٧٦	١١٢.٢٨	٦٢.٩١	١١٤.٩٨	١١٤.٩٨	١١٤.٩٨	١١٤.٩٨	١١٤.٩٨	١١٤.٩٨	١١٤.٩٨	١١٤.٩٨	١١٤.٩٨	١١٤.٩٨	١١٤.٩٨	١١٤.٩٨	١١٤.٩٨	١١٤.٩٨	١١٤.٩٨	١١٤.٩٨	١١٤.٩٨	١١٤.٩٨	١١٤.٩٨	١١٤.٩٨	١١٤.٩٨
المجموع	١٢٢٩.٤١	١٢٢٩.٤١	١٢٢٩.٤١	١٢٢٩.٤١	١٢٢٩.٤١	١٢٢٩.٤١	١٢٢٩.٤١	١٢٢٩.٤١	١٢٢٩.٤١	١٢٢٩.٤١	١٢٢٩.٤١	١٢٢٩.٤١	١٢٢٩.٤١	١٢٢٩.٤١	١٢٢٩.٤١	١٢٢٩.٤١	١٢٢٩.٤١	١٢٢٩.٤١	١٢٢٩.٤١	١٢٢٩.٤١	١٢٢٩.٤١	١٢٢٩.٤١	١٢٢٩.٤١	١٢٢٩.٤١	١٢٢٩.٤١
المتوسط	١٢٢٩.٤١	١٢٢٩.٤١	١٢٢٩.٤١	١٢٢٩.٤١	١٢٢٩.٤١	١٢٢٩.٤١	١٢٢٩.٤١	١٢٢٩.٤١	١٢٢٩.٤١	١٢٢٩.٤١	١٢٢٩.٤١	١٢٢٩.٤١	١٢٢٩.٤١	١٢٢٩.٤١	١٢٢٩.٤١	١٢٢٩.٤١	١٢٢٩.٤١	١٢٢٩.٤١	١٢٢٩.٤١	١٢٢٩.٤١	١٢٢٩.٤١	١٢٢٩.٤١	١٢٢٩.٤١	١٢٢٩.٤١	١٢٢٩.٤١

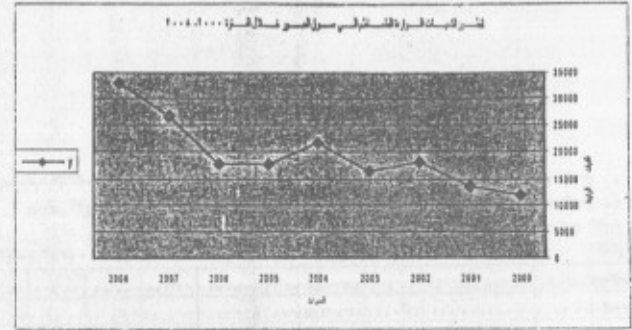
المصدر: جمعت وحسبت من بيانات محافظة القاهرة ، الجهاز التقني لسوق العبور ، مركز المعلومات ، بيانات غير منشورة ، (٢٠٠٠-٢٠٠٨).

الدليل الموسمي للكميات والأسعار للمحصول موضع الدراسة :-

١- المتوسط الشهري للكميات والأسعار للمحصول = مجموع الكميات أو الأسعار على عددها .

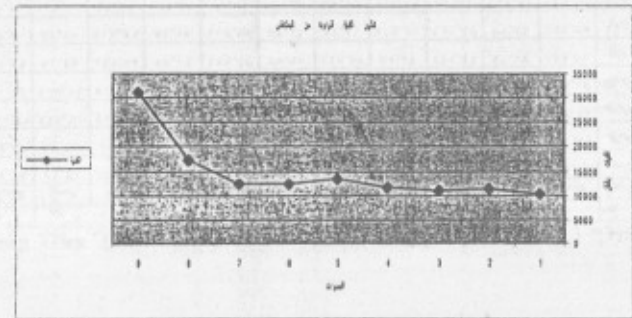
٢- الدليل الموسمي أو النسب الموسمية أو الرقم الفرمي الموسمي = المتوسط لشهري بالمسلسلة والمصوب من (١) على المتوسط العام للشهور X ١٠٠ .

أجمالي كميات وأسعار الطماطم الواردة إلى سوق العبور للجملة خلال الفترة (٢٠٠٨-٢٠٠٠) شكل (١)



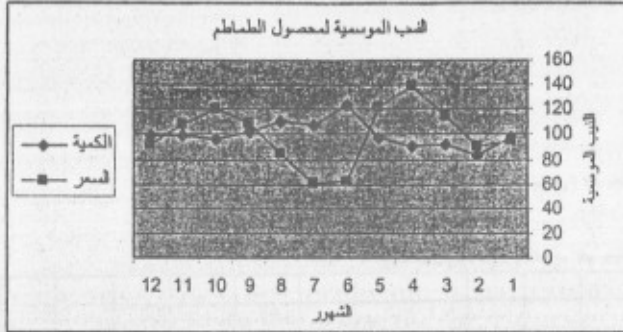
المصدر: جمعت وحسبت من الجدول رقم (١) بالملحق

أجمالي كميات وأسعار البطاطس الواردة إلى سوق العبور للجملة خلال الفترة (٢٠٠٨-٢٠٠٠) شكل (٣)



المصدر: جمعت وحسبت من الجدول رقم (٢) بالملحق

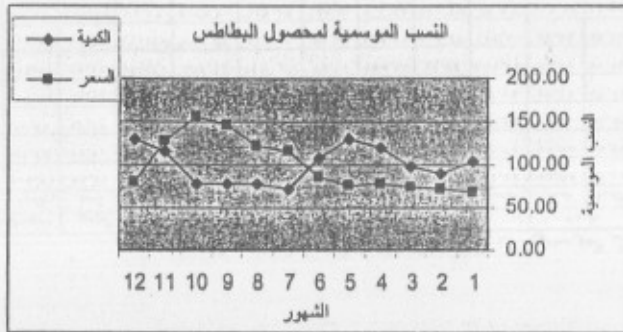
النسب الموسمية لمحصول الطماطم شكل (٢)



المصدر: جمعت وحسبت من الجدول رقم (٢)

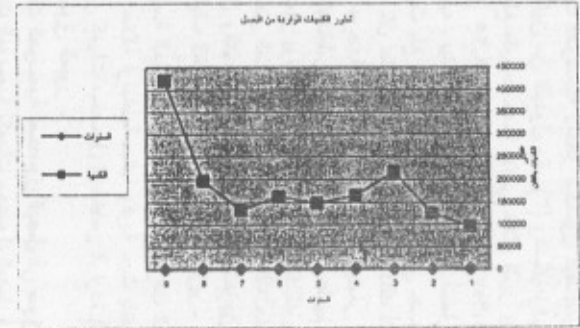
شكل (٤)

النسب الموسمية لمحصول البطاطس شكل (٤)



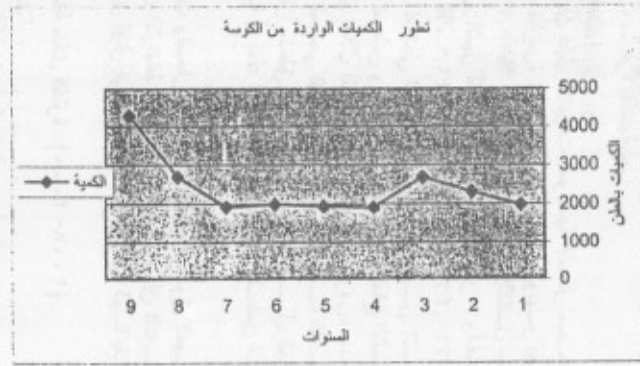
المصدر: جمعت وحسبت من الجدول رقم (٥)

أجمالي كميات وأسعار البصل الواردة إلى سوق العبور للجملة خلال الفترة (٢٠٠٠-٢٠٠٨) شكل (٥)



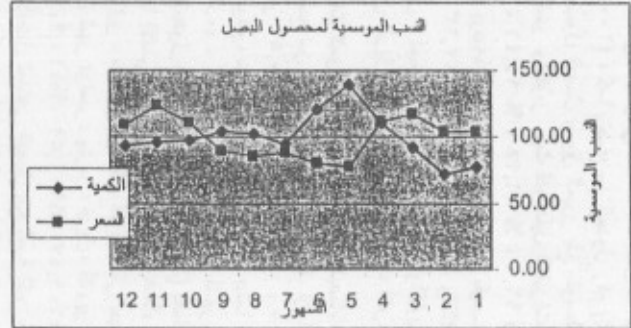
المصدر: جمعت وحسبت من بيانات الجدول رقم (٣) بالملحق

أجمالي كميات وأسعار الكوسة الواردة إلى سوق العبور للجملة خلال الفترة (٢٠٠٠-٢٠٠٨) شكل (٧)



المصدر: جمعت وحسبت من الجدول رقم (٤) بالملحق

نسب الموسمية لمحصول البصل شكل (٦)



المصدر: جمعت وحسبت من الجدول رقم (٣)

التغيرات الموسمية لمحصول الكوسة شكل (٨)



المصدر: جمعت وحسبت من الجدول رقم (٤)

ولذلك توصي الدراسة منتجي البطاطس بتقليل عرضهم خلال أشهر مايو ، ديسمبر ، نوفمبر ، أبريل ، يونيو ويناير وذلك عن طريق تخزين المحصول في التلاجات إذا كانت متوفرة بالنسبة لهم .
ب- التغيرات الموسمية لأسعار محصول البطاطس في سوق العبور:

يتبين من الجدول رقم (٣) والشكل رقم (٤) بالملحق أن دليل التغيرات الموسمية لأسعار محصول البطاطس بلغ متوسط حدها الأدنى خلال أشهر يناير ، فبراير ، مارس ، مايو ، أبريل ، ديسمبر يونيو بقيمة قدرت بنحو ٦٨,٢٥% ، ٧١,٩٤% ، ٧٣,٢٦% ، ٧٥,٧٩% ، ٧٨,٧٦% ، ٨٠,٠٨% ، ٨٥,١% لكل منهم علي الترتيب . بينما أكثر الشهور تأثراً في أسعار البطاطس هي أشهر أكتوبر ، سبتمبر ، نوفمبر ، وأغسطس ويوليو حيث بلغ متوسط حدها الأقصى حوالي ١٥٦,٣% ، ١٤٦,٩% ، ١٢٧,١١% ، ١٢١,٤١% ، ١١٥,١% ، كل علي الترتيب، ويتضح من ذلك أنه من الأفضل لمنتجي البطاطس تخزين جزء من إنتاجهم حتى يمكن عرضه خلال أشهر أكتوبر ، سبتمبر ، نوفمبر ، وأغسطس ويوليو للاستفادة من ارتفاع الأسعار لمحصول البطاطس في تلك الشهور، بينما عليهم تقليل عرضهم خلال أشهر يناير ، فبراير ، مارس ، مايو ، أبريل ، ديسمبر يونيو حيث ينخفض السعر كذلك ينخفض العائد لمنتجي البطاطس ولكن عملية التخزين تواجهها بعض الصعوبات مثل عدم توافر التلاجات أو بعدها عن مناطق الإنتاج فضلاً عن تحمل المنتج تكاليف النقل والتخزين مما يجعل عملية التخزين غير اقتصادية أو تفقد مبرراتها حيث ارتفاع الثمن قد لا يعطي التكاليف الخاصة بالنقل والفرز والتخزين.

وبدراسة العلاقة الارتباطية بين التغيرات الموسمية لكميات وأسعار محصول البطاطس بسوق العبور، تبين وجود علاقة ارتباطية سالبة وقوية حيث بلغت قيمة معامل الارتباط (٠,٦)، وهذا يعني أن التغيرات الموسمية في كميات محصول البطاطس الواردة إلي سوق العبور تؤثر في تحديد أسعار الجملة لها بنسبة ٦٠% في سوق العبور .

٤- التغيرات الموسمية لمحصول البصل في سوق العبور للجملة خلال الفترة (٢٠٠٨-٢٠٠٠)

أ - التغيرات الموسمية لكميات محصول البصل في سوق العبور:

يتبين من الجدول رقم (٣) والشكل (٥) بالملحق اختلاف الكميات الواردة إلي سوق العبور من محصول البصل من شهر لآخر فبلغت ادني معدل لها خلال شهر فبراير بقيمة قدرت بحوالي ١٠,٧ ألف طن ، بينما بلغت أقصاها بقيمة قدرت بحوالي ٢٠,٤ ألف طن خلال شهر مايو وبمتوسط سنوي قدره ١٥,٥ ألف طن خلال الفترة (٢٠٠٨-٢٠٠٠) ، كما يتضح من الجدول رقم (٤) والشكل رقم (٦) بالملحق أن دليل التغيرات الموسمية لكميات محصول البصل بسوق العبور بلغ متوسط حدها الأدنى خلال أشهر فبراير ، يناير ، مارس ، ديسمبر ، ويوليو ، نوفمبر وأكتوبر حيث قدر دليل التغيرات الموسمية لها بنحو ٧٢,٣٥% ، ٧٨,٠٣% ، ٩١,٨٦% ، ٩٣,٦٣% ، ٩٤,٤١% ، ٩٦,١٨% ، ٩٦,٩% كل علي الترتيب ، بينما بلغ متوسط حدها الأقصى خلال شهر مايو ، يونيو، أبريل سبتمبر، أغسطس بقيمة قدرت بنحو ١٣٩,٤٧% ، ١٢٠,٨٥% ، ١١٠,١% ، ١٠٣,٦% ، ١٠٢,٦٣% كل علي الترتيب ، ولذلك ينصح منتجي البصل بزيادة عرضهم للبصل خلال فبراير ، يناير ، مارس ، ديسمبر ، ويوليو ، نوفمبر وأكتوبر والحد منها خلال أشهر مايو ، يونيو، أبريل سبتمبر، أغسطس عن طريق التخزين للبيع في فترات أخرى يقل فيها العرض أو توجيهه للتصدير .

ب- التغيرات الموسمية لأسعار محصول البصل في سوق العبور:

يتضح من الجدول رقم (٣) بالملحق أن أسعار البصل في سوق العبور بلغت متوسط حدها الأدنى والمقدر بنحو ٥٦,٠٠,٥٨ ، ٦١,٠٠,٦٣ ، ٦٥,٠٠,٧٠ ، ٧٢,٠٠,٧٢ كجم خلال شهر مايو ويونيه ، أغسطس ، يوليو ، سبتمبر ، يناير ، وفبراير. بينما بلغ متوسط حدها الأقصى والبالغ حوالي ٩٧,٠٠,٨٤ ، ٨٣,٠٠,٨٢ ، ٨٢,٠٠,٨٢ كجم خلال أشهر نوفمبر، ديسمبر ، مارس ، أبريل ، أكتوبر كل علي الترتيب، كما يتضح من الجدول رقم (٤) والشكل رقم (٦) بالملحق أن دليل التغيرات الموسمية لأسعار محصول البصل بلغ متوسط حدها الأدنى نحو ٧٧,٠٤% ، ٨٠,٢٣% ، ٨٥,٣٩% ، ٨٧,٦% ، ٨٨,٩٢% خلال أشهر مايو ، يونيو ، أغسطس، يوليو ، سبتمبر كل علي الترتيب.في حين بلغ متوسط الحد الأقصى للدليل التغيرات الموسمية لأسعار البصل خلال شهر نوفمبر، مارس، أبريل، أكتوبر ، ديسمبر، يناير وفبراير بقيمة بلغت نحو ١٢٤,٠٥% ، ١١٧,٣٩% ، ١١١,٩% ، ١١٠,٥١% ، ١٠٩,٤٧% ، ١٠٣,٧٦% ، ١٠٣,٧٣% لكل منهم علي الترتيب، ولذلك من الأفضل لمنتجي البصل بيع كمية أكبر من المحصول خلال شهر نوفمبر، مارس، أبريل، أكتوبر ، ديسمبر، يناير وفبراير للاستفادة من ارتفاع الأسعار ، ومحاولة خفض الكميات المباعة من المحصول خلال مايو ، يونيو ، أغسطس، يوليو ، سبتمبر حتى يمكن حجب الانخفاض الشديد في الأسعار خلال هذه الشهور وذلك بترتب علي زيادة دخولهم وارتفاع مستوي معيشتهم.

وبدراسة العلاقة الارتباطية بين التغيرات الموسمية لكميات وأسعار محصول البصل الواردة إلى سوق العبور خلال فترة الدراسة، تبين وجود علاقة ارتباط سلبية حيث بلغت قيمة معامل الارتباط (٠,٥٦)، وهذا يعني أن الكميات الواردة لسوق العبور تؤثر في تحديد أسعار الجملة للبصل في السوق.

٥- التغيرات الموسمية لمحصول الكوسة في سوق العبور للجملة خلال الفترة (٢٠٠٨-٢٠٠٠)

أ- التغيرات الموسمية الكمية لمحصول الكوسة في سوق العبور:

يتبين من الجدول رقم (٤) والشكل (٧) بالملحق أن متوسط الحد الأدنى للكميات الواردة لسوق العبور من محصول الكوسة بلغ حوالي ١,٧٣، ١,٨٣ ألف طن خلال شهري يناير وفبراير، بينما بلغ حدها الأقصى خلال شهري مايو، نوفمبر بكميات بلغت حوالي ٢,٨٩، ٢,٧٩ ألف طن بمتوسط ٢,٤١ ألف طن خلا فترة الدراسة، كما يتضح من الجدول رقم (٥) والشكل رقم (٨) أن دليل التغيرات الموسمية لكميات محصول الكوسة بسوق العبور بلغ متوسط حدها الأدنى خلال شهر يناير، فبراير، ديسمبر، أغسطس وسبتمبر حيث بلغ نحو ٧٨,٠٧ %، ٧٨,٦٤ %، ٩٠,٤ %، ٩٤,٥٣ %، ٩٦,٤٨ % كل على الترتيب، في حين بلغ متوسط حدها الأقصى خلال أشهر مايو، نوفمبر، أكتوبر، أبريل، يونيو، مارس، يوليو حيث بلغ نحو ١١٨,٤٥ %، ١١٥,٠٧ %، ١١١,٠٨ %، ١٠٧,٧٦ %، ١٠٥,٦٦ %، ١٠٣,١٨ %، ١٠٠,٦٧ % كل على الترتيب الأمر الذي يوضح زيادة العرض من المحصول خلال هذه الأشهر.

ب- التغيرات الموسمية لأسعار محصول الكوسة في سوق العبور:

يتضح من الجدول رقم (٤) بالملحق أن أسعار الكوسة في سوق العبور بلغت حدها الأدنى والمقدر بنحو ٠,٥٣، ٠,٦٠، ٠,٦١، ٠,٦٢، ٠,٧٤ جنيه / كجم خلال شهر مايو، ويوليو، ويوفيه، إبريل، مارس بينما بلغت حدها الأقصى والبالغ حوالي ١,١٨، ١,١٧، ١,٠٧، ١,٠٧ جنيه / كجم خلال أشهر، ديسمبر، يناير، سبتمبر كل على الترتيب. كما يتضح من الجدول رقم (٥) والشكل رقم (٨) بالملحق أن دليل التغيرات الموسمية لأسعار محصول الكوسة بلغ متوسط حدها الأدنى نحو ٧٢,٩١ %، ٧٧,٣٨ %، ٧٤,١٢ %، ٩٤,١٤ %، ٩٩,٣١ % خلال أشهر مايو، يوليو، يونيو، إبريل، أكتوبر، مارس، ونوفمبر كل على الترتيب. في حين بلغ متوسط حدها الأقصى خلال أشهر يناير، ديسمبر، سبتمبر، فبراير أغسطس بنسبة بلغت نحو ١٣٩,٨ %، ١٢٨,٢٦ %، ١٢٣,٠١ %، ١١٨,٣٢ %، ١١٧,٢١ % لكل منهم على الترتيب.

وبدراسة العلاقة الارتباطية بين التغيرات الموسمية لكميات وأسعار محصول الكوسة الواردة إلى سوق العبور، تبين وجود علاقة ارتباطية سلبية حيث بلغت قيمة معامل الارتباط (٠,٧٧)، الأمر الذي يشير إلى أن الكميات الواردة إلى سوق العبور من محصول الكوسة تؤثر بنسبة ٧٧% في تحديد أسعار الجملة لها خلال فترة الدراسة.

٦- الهوامش التسويقية ونصيب المنتج من جنيه المستهلك لأهم محاصيل الخضار خلال الفترة (٢٠٠٠-٢٠٠٨):

يقوم منتج الخضار شأنه في ذلك شأن جميع المنتجين الزراعيين بالقيام بالعمليات الزراعية الإنتاجية والتسويقية، وبذلك فإنه يقوم بالتسويق في المسلك التسويقي الذي كان يخطط له خلال مراحل الإنتاج، وهو بذلك يتحمل تكاليف الإنتاج والتسويق، ويسعى دائما خلال نشاطه الإنتاجي والتسويقي لتحقيق أكبر صافي عائد ممكن.

أ - الهوامش التسويقية ونصيب المنتج من جنيه المستهلك لمحصول الطماطم خلال الفترة (٢٠٠٠-٢٠٠٨):

يتضح من الجدول رقم (٦) أن متوسط السعر المزرعي للكيلو جرام من الطماطم بلغ حوالي ٠,٥٢ جنيه في الوقت الذي بلغ فيه سعر المستهلك حوالي ١,١٥ جنيه/كجم، وبالتالي قدر متوسط الهوامش التسويقية بحوالي ٠,٦٣ جنيه / كجم حيث بلغ متوسط نصيب تاجر الجملة حوالي ٠,٢٥ جنيه / كجم، وتاجر التجزئة حوالي ٠,٣٨ جنيه / كجم وذلك خلال الفترة (٢٠٠٨-٢٠٠٠). وبدراسة متوسط نصيب المنتج من جنيه المستهلك تبين أن نصيب المنتج من سعر المستهلك قد بلغ نحو ٤٥,٢٢ % . في حين بلغ متوسط نصيب تاجر الجملة من جنيه المستهلك نحو ٢١,٧٤ % . كما بلغ نصيب تاجر التجزئة من جنيه المستهلك نحو ٣٣,٠٤ % وذلك خلال الفترة (٢٠٠٨-٢٠٠٠) .

جدول (4): تطور متوسط كميات وأسعار محصول البصل بسوق العبور للجملة والدليل الموسمي لكل منها خلال الفترة (2000-2008)

الدهور	2000		2001		2002		2003		2004		2005		2006		2007		2008		النسب الموسمية %		
	الكمية	السعر	الكمية	السعر	الكمية	السعر	الكمية	السعر	الكمية	السعر	الكمية	السعر	الكمية	السعر	الكمية	السعر	الكمية	السعر	الكمية	السعر	
يناير	89.77	92.82	91.52	116.37	116.22	120.72	116.05	100.29	116.60	100.86	116.05	120.72	116.05	100.29	116.60	100.86	116.05	120.72	116.05	100.29	116.60
فبراير	103.27	80.58	90.28	106.92	96.22	111.68	74.81	18.29	80.17	98.90	96.22	111.68	74.81	18.29	80.17	98.90	96.22	111.68	74.81	18.29	80.17
مارس	110.90	72.27	112.02	111.36	112.86	116.92	112.86	116.92	112.86	116.92	112.86	116.92	112.86	116.92	112.86	116.92	112.86	116.92	112.86	116.92	112.86
أبريل	111.09	86.21	100.82	117.76	117.22	117.76	117.22	117.76	117.22	117.76	117.22	117.76	117.22	117.76	117.22	117.76	117.22	117.76	117.22	117.76	117.22
مايو	118.16	75.22	112.60	112.87	112.60	112.87	112.60	112.87	112.60	112.87	112.60	112.87	112.60	112.87	112.60	112.87	112.60	112.87	112.60	112.87	112.60
يونيه	107.24	80.29	116.01	122.00	112.60	112.87	112.60	112.87	112.60	112.87	112.60	112.87	112.60	112.87	112.60	112.87	112.60	112.87	112.60	112.87	112.60
يوليه	102.21	77.08	80.92	112.44	112.44	112.44	112.44	112.44	112.44	112.44	112.44	112.44	112.44	112.44	112.44	112.44	112.44	112.44	112.44	112.44	112.44
أغسطس	110.99	81.09	80.19	106.19	101.50	101.50	101.50	101.50	101.50	101.50	101.50	101.50	101.50	101.50	101.50	101.50	101.50	101.50	101.50	101.50	101.50
سبتمبر	116.50	118.91	118.10	112.09	112.09	112.09	112.09	112.09	112.09	112.09	112.09	112.09	112.09	112.09	112.09	112.09	112.09	112.09	112.09	112.09	112.09
أكتوبر	111.80	116.10	112.89	112.89	112.89	112.89	112.89	112.89	112.89	112.89	112.89	112.89	112.89	112.89	112.89	112.89	112.89	112.89	112.89	112.89	112.89
نوفمبر	110.00	118.24	118.72	112.00	112.00	112.00	112.00	112.00	112.00	112.00	112.00	112.00	112.00	112.00	112.00	112.00	112.00	112.00	112.00	112.00	112.00
ديسمبر	81.27	130.81	130.71	102.19	102.19	102.19	102.19	102.19	102.19	102.19	102.19	102.19	102.19	102.19	102.19	102.19	102.19	102.19	102.19	102.19	102.19
المجموع	1224.31	1224.31	1224.31	1224.31	1224.31	1224.31	1224.31	1224.31	1224.31	1224.31	1224.31	1224.31	1224.31	1224.31	1224.31	1224.31	1224.31	1224.31	1224.31	1224.31	1224.31
المتوسط	103.28	103.28	103.28	103.28	103.28	103.28	103.28	103.28	103.28	103.28	103.28	103.28	103.28	103.28	103.28	103.28	103.28	103.28	103.28	103.28	103.28

المصدر: جمعت وحسبت من بيانات: محافظة القاهرة، الجهاز المركزي لسوق العبور، مركز المعلومات، بيانات غير منشورة، (2000-2008).

الدليل الموسمي للكميات والأسعار للمحصول موضع الدراسة :-

1- المتوسط الشهري للكميات والأسعار للمحصول = مجموع الكميات أو الأسعار على عددها.

2- الدليل الموسمي أو النسب الموسمية أو الرقم القياسي الموسمي = المتوسط الشهري بالسلسلة والمصحوب من (1) على المتوسط العام للشهور X 100.

جدول (٥): تطور متوسط كميات وأسعار محصول الكوسة بسوق العبور للجملة والدليل الموسمي لكل منها خلال الفترة (٢٠٠٠-٢٠٠٨)

الشهور	٢٠٠٠		٢٠٠١		٢٠٠٢		٢٠٠٣		٢٠٠٤		٢٠٠٥		٢٠٠٦		٢٠٠٧		٢٠٠٨		المجموع		المتوسط		النسب الموسمية %			
	السعر	الكمية	السعر	الكمية	السعر	الكمية	السعر	الكمية	السعر	الكمية	السعر	الكمية	السعر	الكمية	السعر	الكمية	السعر	الكمية	السعر	الكمية	السعر	الكمية				
يناير	١٤٩,٨٧	٤٤,٢٦	١٠١,٨٣	٦٩,٢٠	١١٦,٢٩	٥٥,٧٧	١٢٣,٨٧	١٣٦,٣٩	١٠٠,٣٩	١١٠,٣٩	١١٠,٣٩	١١٠,٣٩	١١٠,٣٩	١١٠,٣٩	١١٠,٣٩	١١٠,٣٩	١١٠,٣٩	١١٠,٣٩	١١٠,٣٩	١١٠,٣٩	١١٠,٣٩	١١٠,٣٩	١١٠,٣٩	١١٠,٣٩	١١٠,٣٩	
فبراير	١٤٩,٩٤	٤٤,٢٦	١٠١,٨٣	٦٩,٢٠	١١٦,٢٩	٥٥,٧٧	١٢٣,٨٧	١٣٦,٣٩	١٠٠,٣٩	١١٠,٣٩	١١٠,٣٩	١١٠,٣٩	١١٠,٣٩	١١٠,٣٩	١١٠,٣٩	١١٠,٣٩	١١٠,٣٩	١١٠,٣٩	١١٠,٣٩	١١٠,٣٩	١١٠,٣٩	١١٠,٣٩	١١٠,٣٩	١١٠,٣٩	١١٠,٣٩	١١٠,٣٩
مارس	١٤٩,٨٧	٤٤,٢٦	١٠١,٨٣	٦٩,٢٠	١١٦,٢٩	٥٥,٧٧	١٢٣,٨٧	١٣٦,٣٩	١٠٠,٣٩	١١٠,٣٩	١١٠,٣٩	١١٠,٣٩	١١٠,٣٩	١١٠,٣٩	١١٠,٣٩	١١٠,٣٩	١١٠,٣٩	١١٠,٣٩	١١٠,٣٩	١١٠,٣٩	١١٠,٣٩	١١٠,٣٩	١١٠,٣٩	١١٠,٣٩	١١٠,٣٩	١١٠,٣٩
أبريل	١٤٩,٨٧	٤٤,٢٦	١٠١,٨٣	٦٩,٢٠	١١٦,٢٩	٥٥,٧٧	١٢٣,٨٧	١٣٦,٣٩	١٠٠,٣٩	١١٠,٣٩	١١٠,٣٩	١١٠,٣٩	١١٠,٣٩	١١٠,٣٩	١١٠,٣٩	١١٠,٣٩	١١٠,٣٩	١١٠,٣٩	١١٠,٣٩	١١٠,٣٩	١١٠,٣٩	١١٠,٣٩	١١٠,٣٩	١١٠,٣٩	١١٠,٣٩	١١٠,٣٩
مايو	١٤٩,٨٧	٤٤,٢٦	١٠١,٨٣	٦٩,٢٠	١١٦,٢٩	٥٥,٧٧	١٢٣,٨٧	١٣٦,٣٩	١٠٠,٣٩	١١٠,٣٩	١١٠,٣٩	١١٠,٣٩	١١٠,٣٩	١١٠,٣٩	١١٠,٣٩	١١٠,٣٩	١١٠,٣٩	١١٠,٣٩	١١٠,٣٩	١١٠,٣٩	١١٠,٣٩	١١٠,٣٩	١١٠,٣٩	١١٠,٣٩	١١٠,٣٩	١١٠,٣٩
يونيه	١٤٩,٨٧	٤٤,٢٦	١٠١,٨٣	٦٩,٢٠	١١٦,٢٩	٥٥,٧٧	١٢٣,٨٧	١٣٦,٣٩	١٠٠,٣٩	١١٠,٣٩	١١٠,٣٩	١١٠,٣٩	١١٠,٣٩	١١٠,٣٩	١١٠,٣٩	١١٠,٣٩	١١٠,٣٩	١١٠,٣٩	١١٠,٣٩	١١٠,٣٩	١١٠,٣٩	١١٠,٣٩	١١٠,٣٩	١١٠,٣٩	١١٠,٣٩	١١٠,٣٩
يوليه	١٤٩,٨٧	٤٤,٢٦	١٠١,٨٣	٦٩,٢٠	١١٦,٢٩	٥٥,٧٧	١٢٣,٨٧	١٣٦,٣٩	١٠٠,٣٩	١١٠,٣٩	١١٠,٣٩	١١٠,٣٩	١١٠,٣٩	١١٠,٣٩	١١٠,٣٩	١١٠,٣٩	١١٠,٣٩	١١٠,٣٩	١١٠,٣٩	١١٠,٣٩	١١٠,٣٩	١١٠,٣٩	١١٠,٣٩	١١٠,٣٩	١١٠,٣٩	١١٠,٣٩
أغسطس	١٤٩,٨٧	٤٤,٢٦	١٠١,٨٣	٦٩,٢٠	١١٦,٢٩	٥٥,٧٧	١٢٣,٨٧	١٣٦,٣٩	١٠٠,٣٩	١١٠,٣٩	١١٠,٣٩	١١٠,٣٩	١١٠,٣٩	١١٠,٣٩	١١٠,٣٩	١١٠,٣٩	١١٠,٣٩	١١٠,٣٩	١١٠,٣٩	١١٠,٣٩	١١٠,٣٩	١١٠,٣٩	١١٠,٣٩	١١٠,٣٩	١١٠,٣٩	١١٠,٣٩
سبتمبر	١٤٩,٨٧	٤٤,٢٦	١٠١,٨٣	٦٩,٢٠	١١٦,٢٩	٥٥,٧٧	١٢٣,٨٧	١٣٦,٣٩	١٠٠,٣٩	١١٠,٣٩	١١٠,٣٩	١١٠,٣٩	١١٠,٣٩	١١٠,٣٩	١١٠,٣٩	١١٠,٣٩	١١٠,٣٩	١١٠,٣٩	١١٠,٣٩	١١٠,٣٩	١١٠,٣٩	١١٠,٣٩	١١٠,٣٩	١١٠,٣٩	١١٠,٣٩	١١٠,٣٩
أكتوبر	١٤٩,٨٧	٤٤,٢٦	١٠١,٨٣	٦٩,٢٠	١١٦,٢٩	٥٥,٧٧	١٢٣,٨٧	١٣٦,٣٩	١٠٠,٣٩	١١٠,٣٩	١١٠,٣٩	١١٠,٣٩	١١٠,٣٩	١١٠,٣٩	١١٠,٣٩	١١٠,٣٩	١١٠,٣٩	١١٠,٣٩	١١٠,٣٩	١١٠,٣٩	١١٠,٣٩	١١٠,٣٩	١١٠,٣٩	١١٠,٣٩	١١٠,٣٩	١١٠,٣٩
نوفمبر	١٤٩,٨٧	٤٤,٢٦	١٠١,٨٣	٦٩,٢٠	١١٦,٢٩	٥٥,٧٧	١٢٣,٨٧	١٣٦,٣٩	١٠٠,٣٩	١١٠,٣٩	١١٠,٣٩	١١٠,٣٩	١١٠,٣٩	١١٠,٣٩	١١٠,٣٩	١١٠,٣٩	١١٠,٣٩	١١٠,٣٩	١١٠,٣٩	١١٠,٣٩	١١٠,٣٩	١١٠,٣٩	١١٠,٣٩	١١٠,٣٩	١١٠,٣٩	١١٠,٣٩
ديسمبر	١٤٩,٨٧	٤٤,٢٦	١٠١,٨٣	٦٩,٢٠	١١٦,٢٩	٥٥,٧٧	١٢٣,٨٧	١٣٦,٣٩	١٠٠,٣٩	١١٠,٣٩	١١٠,٣٩	١١٠,٣٩	١١٠,٣٩	١١٠,٣٩	١١٠,٣٩	١١٠,٣٩	١١٠,٣٩	١١٠,٣٩	١١٠,٣٩	١١٠,٣٩	١١٠,٣٩	١١٠,٣٩	١١٠,٣٩	١١٠,٣٩	١١٠,٣٩	١١٠,٣٩
المجموع	١٢٧٠,٥٠	١٢٧,٠٠	١٠١,٨٣	٦٩,٢٠	١١٦,٢٩	٥٥,٧٧	١٢٣,٨٧	١٣٦,٣٩	١٠٠,٣٩	١١٠,٣٩	١١٠,٣٩	١١٠,٣٩	١١٠,٣٩	١١٠,٣٩	١١٠,٣٩	١١٠,٣٩	١١٠,٣٩	١١٠,٣٩	١١٠,٣٩	١١٠,٣٩	١١٠,٣٩	١١٠,٣٩	١١٠,٣٩	١١٠,٣٩	١١٠,٣٩	١١٠,٣٩
المتوسط	١١٠,٣٩	١١٠,٣٩	١١٠,٣٩	١١٠,٣٩	١١٠,٣٩	١١٠,٣٩	١١٠,٣٩	١١٠,٣٩	١١٠,٣٩	١١٠,٣٩	١١٠,٣٩	١١٠,٣٩	١١٠,٣٩	١١٠,٣٩	١١٠,٣٩	١١٠,٣٩	١١٠,٣٩	١١٠,٣٩	١١٠,٣٩	١١٠,٣٩	١١٠,٣٩	١١٠,٣٩	١١٠,٣٩	١١٠,٣٩	١١٠,٣٩	١١٠,٣٩

المصدر: جمعت وحسبت من بولفت : محافظة القاهرة ، الجهاز التنقيدي لسوق العبور ، مركز المعلومات ، بيانات غير منشورة ، (٢٠٠٠-٢٠٠٨).

الدليل الموسمي للكميات والأسعار للمحصول موضع الدراسة :-

١- المتوسط الشهري للكميات والأسعار للمحصول = مجموع الكميات أو الأسعار على عددها .

٢- الدليل الموسمي أو النسب الموسمية أو الرقم القياسي الموسمي = المتوسط الشهري بالسلسلة والمصوب من (١) على المتوسط العام للشهور x ١٠٠ .

جدول رقم (٦): المستويات السعرية والفروق التسويقية وتوزيع جنيته المستهلك لمحصول البطاطس خلال الفترة (٢٠٠٠-٢٠٠٨).

السنوات	توزيع جنيته المستهلك (%)			الفروق التسويقية جنيته/كجم		الأسعار الجارية جنيته/كجم			البيانات
	نصيب تاجر التجزئة من سعر المستهلك	نصيب تاجر الجملة من سعر المستهلك	نصيب المزارع من سعر المستهلك	جملة - تجزئة - جملة	جملة - مزارع	سعر الجملة	سعر التجزئة	السعر المزرعي	
٢٠٠٠	٢٥,٨	٣٢,٣	٤١,٩	٠,٢٤	٠,٣	٠,٩٣	٠,٦٩	٠,٣٩	
٢٠٠١	٣٢,٦	٢٥,٠	٤٢,٤	٠,٣	٠,٢٣	٠,٩٢	٠,٦٢	٠,٣٩	
٢٠٠٢	٢٦,٤	٢٩,٩	٤٣,٧	٠,٢٣	٠,٢٦	٠,٨٧	٠,٦٤	٠,٣٨	
٢٠٠٣	٢٥,٧	٣٤,٥	٣٩,٨	٠,٢٩	٠,٣٩	١,١٣	٠,٨٤	٠,٤٥	
٢٠٠٤	٤٠,٤	١٧,٧	٤١,٩	٠,٥	٠,٢٢	١,٢٤	٠,٧٤	٠,٥٢	
٢٠٠٥	٣٧,٩	٢٠,٢	٤١,٩	٠,٤٧	٠,٢٥	١,٢٤	٠,٧٧	٠,٥٢	
٢٠٠٦	٤٠,٨	١٠,٠	٤٩,٢	٠,٥٣	٠,١٣	١,٣	٠,٧٧	٠,٦٤	
٢٠٠٧	٢٥,٠	٢٩,٥	٤٥,٥	٠,٣٣	٠,٣٩	١,٣٢	٠,٩٩	٠,٦	
٢٠٠٨*	٣٥,٠	٥,٨	٥٩,٢	٠,٤٨	٠,٠٨	١,٣٧	٠,٨٩	٠,٨١	
المتوسط	٣٣,٠٤	٢١,٧٤	٤٥,٢٢	٠,٣٨	٠,٢٥	١,١٥	٠,٧٧	٠,٥٢	

* منه تقديرية

المصدر جمعت وحسبت من بيانات :

- ١- الجهاز المركزي للتعبئة العامة والإحصاء.
- نشرة الربع سنوية لأسعار المواد الغذائية (منتج - جملة) - أعداد متفرقة.
- نشرة الشهرية لأسعار المواد الغذائية (مستهلك) - أعداد متفرقة.
- ٢- وزارة الزراعة واستصلاح الأراضي ، قطاع الشؤون الاقتصادية ، الإدارة المركزية للاقتصاد الزراعي ، نشرة الاقتصاد الزراعي ، أعداد متفرقة.

ب- الهوامش التسويقية ونصيب المنتج من جنيته المستهلك لمحصول البطاطس خلال الفترة (٢٠٠٠-٢٠٠٨):

باستعراض البيانات الواردة بالجدول رقم (٧) تبين أن متوسط السعر المزرعي للكيلو جرام من البطاطس قدر بحوالي ٠,٦٥ جنيه في الوقت الذي بلغ فيه سعر المستهلك حوالي ١,٣٩ جنيه/كجم ، وبالتالي بلغ متوسط الهوامش التسويقية حوالي ٠,٧٤ جنيه / كجم حيث بلغ متوسط نصيب تاجر الجملة حوالي ٠,٣٧ جنيه / كجم ، ومتوسط نصيب تاجر التجزئة حوالي ٠,٣٧ جنيه / كجم وذلك خلال الفترة (٢٠٠٠-٢٠٠٨).
كما يتضح من نفس الجدول أن متوسط نصيب المنتج من سعر المستهلك قدر بنحو ٤٦,٧٦ % . في حين بلغ متوسط نصيب كل من تاجر الجملة وتاجر التجزئة نحو ٢٦,٢٢ % ، ٢٦,٢٢ % لكل منهما علي الترتيب خلال نفس الفترة.

جدول رقم (٧): المستويات السعرية والفروقات التسويقية وتوزيع جنيته المستهلك لمحصول البطاطس خلال الفترة (٢٠٠٠-٢٠٠٨).

السنوات	الأسعار الجارية جنيه/ كجم			الفروق التسويقية جنيه/ كجم		توزيع جنيته المستهلك (%)		
	السعر المزرعي	سعر الجملة	سعر التجزئة	جملة- جملة	جملة- مزرع	نصيب تاجر الجملة من سعر المستهلك	نصيب تاجر من سعر المستهلك	نصيب تاجر تجزئة من سعر المستهلك
٢٠٠٠	٠,٥٣	٠,٦١	٠,٨٣	٠,٠٨	٠,٢٢	١٣,٨٦	٩,٦٤	٢٦,٥٠
٢٠٠١	٠,٥٣	٠,٧٤	١,١٢	٠,٢٦	٠,٣٨	٤٧,٣٢	١٨,٧٥	٣٣,٩٣
٢٠٠٢	٠,٥٤	٠,٧٢	٠,٩٩	٠,١٨	٠,٢٧	٥٤,٥٥	١٨,١٨	٢٧,٢٧
٢٠٠٣	٠,٦١	١,٠٨	١,٣٩	٠,٤٧	٠,٣١	٤٣,٨٨	٣٣,٨١	٢٢,٣١
٢٠٠٤	٠,٦	١,١٥	١,٥	٠,٥٥	٠,٣٥	٤٠,٠٠	٣٦,٦٧	٢٣,٣٢
٢٠٠٥	٠,٤٩	٠,٨٥	١,١٥	٠,٣٦	٠,٢	٤٢,٦١	٣١,٣٠	٢٦,٠٩
٢٠٠٦	٠,٧٤	١,٢١	١,٧٧	٠,٤٧	٠,٥٦	٤١,٨١	٢٦,٥٥	٣١,٦٤
٢٠٠٧	٠,٨٨	١,٤٧	١,٩٤	٠,٥٩	٠,٤٧	٤٥,٣٦	٣٠,٤١	٢٤,٢٣
٢٠٠٨	٠,٩٤	١,٣٥	١,٨٢	٠,٤١	٠,٤٧	٥١,٦٥	٢٢,٥٣	٢٥,٨٢
المتوسط	٠,٦٥	١,٠٢	١,٣٩	٠,٣٧	٠,٣٧	٤٦,٧٦	٢٦,٦٢	٢٦,٦٢

* سنة تقديرية

المصدر جمع وحسبت من بيانات :

- ١- الجهاز المركزي للتعبئة العامة والإحصاء.
- النشرة الربع سنوية لأسعار المواد الغذائية (منتج - جملة) - اعداد متفرقة.
- النشرة الشهرية لأسعار المواد الغذائية (مستهلك) - اعداد متفرقة.
- ٢- وزارة الزراعة واستصلاح الأراضي ، قطاع الشؤون الاقتصادية ، الإدارة المركزية للإحصاء الزراعي ، نشرة الاقتصاد الزراعي ا. اعداد متفرقة.

ج- الهوامش التسويقية ونصيب المنتج من جنيته المستهلك لمحصول البصل خلال الفترة (٢٠٠٠-٢٠٠٨):

- بمطالعة البيانات الواردة بالجدول رقم (٨) تبين أن متوسط السعر المزرعي للكيلو جرام من البصل بلغ حوالي ٠,٤١ جنيه في الوقت الذي بلغ فيه سعر المستهلك حوالي ١,١٢ جنيه/كجم ، وبالتالي قدرت الهوامش التسويقية بحوالي ٠,٧١ جنيه / كجم ، حيث بلغ متوسط نصيب تاجر الجملة حوالي ٠,٣٩ جنيهه / كجم ، ومتوسط نصيب تاجر التجزئة حوالي ٠,٣٢ جنيه / كجم .
- في حين يتبين من نفس الجدول (٨) أن متوسط نصيب المنتج من جنيته المستهلك بلغ نحو ٣٦,٦١ % . في حين بلغ متوسط نصيب كل من تاجر الجملة نحو ٣٤,٨٢ % من سعر المستهلك ، ومتوسط نصيب تاجر التجزئة قدر بنحو ٢٨,٥٧ % من متوسط سعر للمستهلك وذلك خلال الفترة (٢٠٠٠-٢٠٠٨) .
- د- الهوامش التسويقية ونصيب المنتج من جنيته المستهلك لمحصول الكوسة خلال الفترة (٢٠٠٠-٢٠٠٨):

تبين من بالجدول رقم (٩) أن متوسط السعر المزرعي للكيلو جرام من محصول الكوسة قدر بحوالي ٠,٦٥ جنيه في الوقت الذي بلغ فيه سعر المستهلك حوالي ١,٥٩ جنيهه ، وبالتالي قدر متوسط الهوامش التسويقية بحوالي ٠,٩٤ جنيه / كجم، حيث بلغ متوسط نصيب تاجر الجملة حوالي ٠,٤٦ جنيهه / كجم ، ومتوسط نصيب تاجر التجزئة حوالي ٠,٤٨ جنيه / كجم وذلك خلال الفترة (٢٠٠٠-٢٠٠٨) .

كما يتبين من نفس الجدول (٩) أن متوسط نصيب المنتج من سعر المستهلك قدر بنحو ٤٠,٨٨ % . في حين بلغ متوسط نصيب كل من تاجر الجملة نحو ٢٨,٩٣ % ، متوسط نصيب تاجر التجزئة قدر بنحو ٣٠,١٩ % .

جدول رقم (٨) : المستويات السعرية والفروق التسويقية وتوزيع جنيته المستهلك لمحصول البصل خلال الفترة (٢٠٠٨-٢٠٠٠).

السنوات	توزيع جنيته المستهلك (%)			الفروق التسويقية جنية/كجم		الأسعار الجارية جنية/كجم		
	نصيب تاجر التجزئة من سعر المستهلك	نصيب تاجر الجملة من سعر المستهلك	نصيب المزارع من سعر المستهلك	جملة - تجزئة - جملة	جملة - مزارع	سعر الجملة	سعر التجزئة	المعري المزرعي
٢٠٠٠	٣٨,٨	١٦,٣	٤٤,٩	٠,١٩	٠,٠٨	٠,٤٩	٠,٣	٠,٢٢
٢٠٠١	٣٦,٢	٣١,٣	٣٢,٥	٠,٣	٠,٢٦	٠,٨٣	٠,٥٣	٠,٢٧
٢٠٠٢	٢٥,٨	٣٣,٣	٤٠,٩	٠,١٧	٠,٢٢	٠,٦٦	٠,٤٩	٠,٢٧
٢٠٠٣	٣٢,٩	٢٩,٥	٣٧,٦	٠,٢٨	٠,٢٥	٠,٨٥	٠,٥٧	٠,٣٢
٢٠٠٤	٢٧,٠	٤٥,٢	٢٧,٨	٠,٣٤	٠,٥٧	١,٢٦	٠,٩٢	٠,٣٥
٢٠٠٥	١٦,٩	٤٠,٢	٤٢,٩	٠,١٣	٠,٣١	٠,٧٧	٠,٦٤	٠,٣٣
٢٠٠٦	٣٨,٦	٣١,٣	٣٠,١	٠,٦٣	٠,٥١	١,٦٣	١,٠	٠,٤٩
٢٠٠٧	٢٠,٧	٤٠,٤	٣٨,٩	٠,٤	٠,٧٨	١,٩٣	١,٥٣	٠,٧٥
٢٠٠٨	٢٥,٧	٣٥,٤	٣٨,٩	٠,٤٣	٠,٥٩	١,٦٧	١,٢٤	٠,٦٥
المتوسط	٢٨,٥٧	٣٤,٨٢	٣٦,٦١	٠,٣٢	٠,٣٩	١,١٢	٠,٨٠	٠,٤١

* تقديرية

المصدر جمعت وحسبت من بيانات :-

- ١- الجهاز المركزي للتعينة العامة والإحصاء.
- النشرة الربع سنوية لأسعار المواد الغذائية (منتج - جملة) - أعداد متفرقة.
- النشرة الشهرية لأسعار المواد الغذائية (مستهلك) - أعداد متفرقة.
- ٢- وزارة الزراعة واستصلاح الأراضي ، قطاع الشؤون الاقتصادية ، الإدارة المركزية للاقتصاد الزراعي ، نشرة الاقتصاد الزراعي ، أعداد متفرقة.

جدول رقم (٩) : المستويات السعرية والفروق التسويقية وتوزيع جنيته المستهلك لمحصول الكوسة خلال الفترة (٢٠٠٨-٢٠٠٠).

السنوات	توزيع جنيته المستهلك (%)			الفروق التسويقية جنية/كجم		الأسعار الجارية جنية/كجم		
	نصيب تاجر التجزئة من سعر المستهلك	نصيب تاجر الجملة من سعر المستهلك	نصيب المزارع من سعر المستهلك	جملة - تجزئة - جملة	جملة - مزارع	سعر الجملة	سعر التجزئة	المعري المزرعي
٢٠٠٠	٣٢,٦٣	١٨,٩٥	٤٨,٤٢	٠,٣١	٠,١٨	٠,٩٥	٠,٦٤	٠,٤٦
٢٠٠١	٣١,٩	٢٠,٢	٤٧,٩	٠,٣	٠,١٩	٠,٩٤	٠,٦٤	٠,٤٥
٢٠٠٢	٢٩,٠٦	٣٢,٤٨	٣٨,٤٦	٠,٣٤	٠,٣٨	١,١٧	٠,٨٣	٠,٤٥
٢٠٠٣	٣٢,٦	٣٧,٦	٢٩,٨	٠,٥٨	٠,١٧	١,٧٨	١,٢	٠,٥٣
٢٠٠٤	٣٢,٧	٣٤,٦	٣٢,٧	٠,٦٥	٠,٦٩	١,٩٩	١,٣٤	٠,٦٥
٢٠٠٥	٢٨,٤	٣٣,١	٣٨,٥	٠,٤٨	٠,٥٦	١,٦٩	١,٢١	٠,٦٥
٢٠٠٦	٢٥,٥٦	٢٣,٨٩	٥٠,٥٥	٠,٤٦	٠,٤٣	١,٨	١,٣٤	٠,٩١
٢٠٠٧	٣٠,٠٥	٢٢,٢٨	٤٧,٦٧	٠,٥٨	٠,٤٣	١,٩٣	١,٣٥	٠,٩٢
٢٠٠٨	٢٨,٥	٣٠,٠	٤١,٥	٠,٥٩	٠,٦٢	٢,٠٧	١,٣٨	٠,٨٦
المتوسط	٣٠,١٩	٢٨,٩٣	٤٠,٨٨	٠,٤٨	٠,٤٦	١,٩٥	١,١١	٠,٦٥

* تقديرية

المصدر جمعت وحسبت من بيانات :-

- (١) الجهاز المركزي للتعينة العامة والإحصاء.
- النشرة الربع سنوية لأسعار المواد الغذائية (منتج - جملة) - أعداد متفرقة.
- النشرة الشهرية لأسعار المواد الغذائية (مستهلك) - أعداد متفرقة.
- (٢) وزارة الزراعة واستصلاح الأراضي ، قطاع الشؤون الاقتصادية ، الإدارة المركزية للاقتصاد الزراعي ، نشرة الاقتصاد الزراعي ، أعداد متفرقة.

٧- الكفاءة التسويقية للمحاصيل موضع الدراسة خلال الفترة (٢٠٠٠-٢٠٠٨):

تعني الكفاءة التسويقية أداء الخدمات التسويقية بصورة أفضل وفي زمن وتكلفة أقل وهي تسربط بين التكاليف التسويقية ودقة أداء الخدمات والوظائف التسويقية. وتتوقف الكفاءة التسويقية على طبيعة السلعة، مسارها التسويقي، تكلفة كل مرحلة. فكلما كانت التكاليف قليلة في كل مرحلة قلت التكاليف التسويقية وكلما زادت الكفاءة التسويقية، وكلما أيضا زادت الكفاءة الإدارية للمعاملين في الخدمات التسويقية كلما قلت التكاليف التسويقية أيضا كذلك كلما كان أداء هذه الوظائف والخدمات في وقت وجودة مناسبة كلما قلت التكاليف التسويقية، وعموما الكفاءة التسويقية تعني الوصول إلى أفضل الوسائل التي يتم بواسطتها أداء مختلف الخدمات التسويقية مثل أفضل وسائل النقل والتخزين وغيرها من الخدمات التسويقية.

وتقاس الكفاءة التسويقية بالمعادلة التالية :-

$$\text{الكفاءة التسويقية} = 100 - \left(100 \times \frac{\text{التكاليف التسويقية}}{\text{التكاليف التسويقية} + \text{التكاليف الإنتاجية}} \right)$$

التكاليف التسويقية

التكاليف التسويقية + التكاليف الإنتاجية

أ - الكفاءة التسويقية لمحصول الطماطم:-

يبيّن من الجدول رقم (١٠) انخفاض الكفاءة التسويقية لمحصول الطماطم خلال الفترة (٢٠٠٠-٢٠٠٨) حيث بلغت نحو ٢٢,٥٧ % كمتوسط لفترة الدراسة بينما كانت أعلاها عام ٢٠٠٨ حيث بلغت نحو ٢٦,٢ % ، وأدناها عام ٢٠٠٤ حيث قدرت بنحو ٢٠,١ %.

جدول رقم (١٠): الكفاءة التسويقية لمحصول الطماطم خلال الفترة (٢٠٠٠-٢٠٠٨)

الكفاءة التسويقية %	التكاليف التسويقية والإنتاجية جنيهه / كيلو جرام	متوسط التكاليف الإنتاجية جنيهه / كيلو جرام	أجمالي التكاليف التسويقية جنيهه / كيلو جرام	البيانات السنوية
٢٣,٨٤	٠,٧٠٩	٠,١٦٩	٠,٥٤	٢٠٠٠
٢٣,٨٥	٠,٦٩٦	٠,١٦٦	٠,٥٣	٢٠٠١
٢٦,٠٩	٠,٦٦٣	٠,١٧٣	٠,٤٩	٢٠٠٢
٢٠,٣٧	٠,٨٥٤	٠,١٧٤	٠,٦٨	٢٠٠٣
٢٠,٠٩	٠,٩٠١	٠,١٨١	٠,٧٢	٢٠٠٤
٢٠,٣٥	٠,٩٠٤	٠,١٨٤	٠,٧٢	٢٠٠٥
٢٢,٣٥	٠,٨٥	٠,١٩	٠,٦٦	٢٠٠٦
٢١,٦٥	٠,٩١٩	٠,١٩٩	٠,٧٢	٢٠٠٧
٢٦,٢٢	٠,٧٥٩	٠,١٩٩	٠,٥٦	* ٢٠٠٨
٢٢,٥٧	٠,٨٠٦	٠,١٨٢	٠,٦٢٤	المتوسط

* تقديرية

المصدر جمعت وحسبت من بيانات :-

١- الجهاز المركزي للتعبئة العامة والإحصاء.

النشرة الشهرية لأسعار المواد الغذائية (مستهلك) - أعداد متفرقة.

٢- وزارة الزراعة واستصلاح الأراضي، قطاع الشؤون الاقتصادية، الإدارة المركزية للاقتصاد الزراعي، نشرة الاقتصاد الزراعي، أعداد متفرقة.

ب - الكفاءة التسويقية لمحصول البطاطس:-

مطالعة البيانات الواردة بالجدول رقم (١١) يتبين أن الكفاءة التسويقية لمحصول البطاطس قدرت بنحو ٣٩,٤٦ % كمتوسط للفترة (٢٠٠٠-٢٠٠٨) وكانت أعلاها عام ٢٠٠٠ حيث بلغت نحو ٥٣ % بينما كانت أدناها عام ٢٠٠٣ حيث قدرت بنحو ٣٣,٩ %

جدول رقم (١١): الكفاءة التسويقية لمحصول البطاطس خلال الفترة (٢٠٠٠-٢٠٠٨).

البيان / السنوات	أجمالي التكاليف التسويقية جنيهه / كيلو جرام	متوسط التكاليف الإنتاجية جنيهه / كيلو جرام	التكاليف التسويقية والإنتاجية جنيهه / كيلو جرام	الكفاءة التسويقية %
٢٠٠٠	٠,٣	٠,٣٣٨	٠,٦٣٨	٥٢,٩٨
٢٠٠١	٠,٥٩	٠,٣٢	٠,٩١	٣٥,١٦
٢٠٠٢	٠,٤٥	٠,٣٥٩	٠,٨٠٩	٤٤,٣٨
٢٠٠٣	٠,٧٨	٠,٤	١,١٨	٣٣,٩٠
٢٠٠٤	٠,٩	٠,٤٧٩	١,٣٧٩	٣٤,٧٤
٢٠٠٥	٠,٦٦	٠,٤٧٩	١,١٣٩	٤٢,٠٥
٢٠٠٦	١,٠٣	٠,٥٣٦	١,٥٦٦	٣٤,٢٣
٢٠٠٧	١,٠٦	٠,٦٠٤	١,٦٦٤	٣٦,٣٠
٢٠٠٨	٠,٨٨	٠,٦٢١	١,٥٠١	٤١,٣٧
المتوسط	٠,٧٣٩	٠,٤٦٠	١,١٩٨	٣٩,٤٦

تقديرية

المصدر جمعت وحسبت من بيانات :-

١- الجهاز المركزي للتعبئة العامة والإحصاء.

٢- النشرة الشهرية لأسعار المواد الغذائية (مستهلك) - أعداد متفرقة.

٣- وزارة الزراعة واستصلاح الأراضي ، قطاع الشؤون الاقتصادية ، الإدارة المركزية للاقتصاد الزراعي ، نشرة الاقتصاد الزراعي ، أعداد متفرقة.

ج - الكفاءة التسويقية لمحصول البصل:-

يُبين من الجدول رقم (١٢) أن الكفاءة التسويقية لمحصول البصل كانت أعلى ما يمكن عام ٢٠٠٠ حيث بلغت نحو ٤١,٤% بينما كانت أواخرها عام ٢٠٠٧ حيث قدرت بنحو ١٥,١%، بينما قدر متوسط قيمتها بنحو ٢٤,٦٧% خلال الفترة (٢٠٠٠-٢٠٠٨)

جدول رقم (١٢): الكفاءة التسويقية لمحصول البصل خلال الفترة (٢٠٠٠-٢٠٠٨)

البيان / السنوات	أجمالي التكاليف التسويقية جنيهه / كيلو جرام	متوسط التكاليف الإنتاجية جنيهه / كيلو جرام	التكاليف التسويقية والإنتاجية جنيهه / كيلو جرام	الكفاءة التسويقية %
٢٠٠٠	٠,٢٧	٠,١٩١	٠,٤٦١	٤١,٤٣
٢٠٠١	٠,٥٦	٠,١٨٤	٠,٧٤٤	٢٤,٧٣
٢٠٠٢	٠,٣٩	٠,١٨٥	٠,٥٧٥	٣٢,١٧
٢٠٠٣	٠,٥٣	٠,١٨٨	٠,٧١٨	٢٦,١٨
٢٠٠٤	٠,٩١	٠,١٨٩	١,٠٩٩	١٧,٢٠
٢٠٠٥	٠,٤٤	٠,٢٠٣	٠,٦٤٣	٣١,٥٧
٢٠٠٦	١,١٤	٠,٢١٧	١,٣٥٧	١٥,٩٩
٢٠٠٧	١,١٨	٠,٢١	١,٣٩	١٥,١١
٢٠٠٨	١,٠٢	٠,٢١٩	١,٢٣٩	١٧,٦٨
المتوسط	٠,٧١٦	٠,١٩٨	٠,٩١٤	٢٤,٦٧

تقديرية

المصدر جمعت وحسبت من بيانات :-

١- الجهاز المركزي للتعبئة العامة والإحصاء.

٢- النشرة الشهرية لأسعار المواد الغذائية (مستهلك) - أعداد متفرقة.

٣- وزارة الزراعة واستصلاح الأراضي ، قطاع الشؤون الاقتصادية ، الإدارة المركزية للاقتصاد الزراعي ، نشرة الاقتصاد الزراعي ، أعداد متفرقة.

د - الكفاءة التسويقية لمحصول الكوسة^١:-

باستعراض البيانات الواردة بالجدول رقم (١٣) يتضح أن الكفاءة التسويقية لمحصول الكوسة كانت أعلاها عام ٢٠٠٠ حيث بلغت ٣٢,٦ % في حين كانت أدناها عام ٢٠٠٣ حيث قدرت بنحو ١٦,٩ % . بينما قدرت بنحو ٢٤,٢٥ % كمتوسط خلال الفترة (٢٠٠٠-٢٠٠٨)

جدول رقم (١٣): الكفاءة التسويقية لمحصول الكوسة خلال الفترة (٢٠٠٠-٢٠٠٨)

سنوات	البيان	اجمالي لتكاليف التسويقية جنيه/ كيلو جرام	متوسط لتكاليف الإنتاجية جنيه/ كيلو جرام	التكاليف التسويقية والإنتاجية جنيه/ كيلو جرام	الكفاءة التسويقية %
٢٠٠٠		٠,٤٩	٠,٢٤٧	٠,٧٣٧	٣٢,٦٠
٢٠٠١		٠,٤٩	٠,٢٤٦	٠,٧٣٦	٣٢,٥١
٢٠٠٢		٠,٧٢	٠,٢٤١	٠,٩٦١	٢٥,٠٨
٢٠٠٣		١,٢٥	٠,٢٥٥	١,٥٠٥	١٦,٩٤
٢٠٠٤		١,٣٤	٠,٢٨٩	١,٦٢٩	١٧,٧٤
٢٠٠٥		١,٠٤	٠,٢٧	١,٣١	٢٠,٦١
٢٠٠٦		٠,٨٩	٠,٣١	١,٢	٢٥,٨٣
٢٠٠٧		١,٠١	٠,٣٣٩	١,٣٤٩	٢٥,١٣
٢٠٠٨		١,٢١	٠,٣٣٧	١,٥٤٧	٢١,٧٨
المتوسط		٠,٩٣٨	٠,٢٧٩	١,٢١٧	٢٤,٢٤٧

* تقديرية

المصدر جمعت وحسبت من بيانات :-

- ١- الجهاز المركزي للتعبئة العامة والإحصاء.
- ٢- نشرة الشهرية لأسعار المواد الغذائية (مستهلك) - أعداد متفرقة.
- ٣- وزارة الزراعة واستصلاح الأراضي، قطاع الشؤون الاقتصادية، الإدارة المركزية للاقتصاد الزراعي، نشرة الاقتصاد الزراعي، أعداد متفرقة.

المراجع

- المتولي صالح الزناتي (دكتور)، آخرون، دراسة تحليلية للتغيرات الموسمية لأسعار أهم محاصيل الحبوب في محافظة المنيا، مجلة البحوث والتنمية الزراعية بالمنيا، كلية الزراعة، جامعة المنيا ١٩٨٤.
- السعيد عبد الحميد البيسوني (دكتور)، دراسة تحليلية للعلاقات التنافسية والتكاملية لبعض محاصيل الخضار في سوق العبور، المجلة المصرية للاقتصاد الزراعي، المجلد الثالث، مارس ٢٠٠٣.
- شوقي أمين عبد العزيز سليم، دراسة اقتصادية لسوق العبور، رسالة دكتوراه، قسم الاقتصاد الزراعي، كلية الزراعة، جامعة القاهرة، ٢٠٠٦.
- عاطف حلمي الشيمي، وآخرون، للتغيرات الموسمية لأسعار بعض المحاصيل الزراعية بمحافظة أسيوط، مجلة أسيوط للعلوم الزراعية، المجلد (٢٠) العدد (٢) تصدره كلية الزراعة، جامعة أسيوط ١٩٨٩.
- محمد سعيد أمين الششتاوي، (دكتور)، دراسة اقتصادية لدور سوق روض الفرج المركزي للجملة في تسويق المنتجات الخضرية والفاكهية في جمهورية مصر العربية، المجلة المصرية للاقتصاد الزراعي، المجلد (٤) العدد (٢) مارس ١٩٩٤.
- محمد نجيب نصر بكري، دراسة تحليلية لإنتاج وتسويق واستهلاك الكانتالوب في الزراعة المصرية، رسالة دكتوراه، قسم الاقتصاد الزراعي كلية الزراعة (سبايا باشا) جامعة الإسكندرية ١٩٩٨.
- محمد جلال أبو الذهب، (دكتور)، جامع مصطفى جامع (دكتور)، الإحصاء الوصفي، مكتبة عين شمس ١٩٧١.
- وزارة الزراعة واستصلاح الأراضي، قطاع الشؤون الاقتصادية، الإدارة المركزية للاقتصاد الزراعي، نشرة الاقتصاد الزراعي، أعداد مختلفة.
- محافظة القاهرة، الجهاز التنفيذي لسوق العبور، سوق الجملة للخضار والفاكهة، بيانات غير منشورة (٢٠٠٠-٢٠٠٨)

جدول (١): تطور متوسط كل من الكميات والأسعار الشهرية الواردة لمحصول الطماطم إلى سوق العجور للجملة خلال الفترة (٢٠٠٠-٢٠٠٨)

الشهور	٢٠٠٠		٢٠٠١		٢٠٠٢		٢٠٠٣		٢٠٠٤		٢٠٠٥		٢٠٠٦		٢٠٠٧		٢٠٠٨		المجموع		المتوسط	
	الكمية	السعر	الكمية	السعر	الكمية	السعر	الكمية	السعر	الكمية	السعر	الكمية	السعر	الكمية	السعر	الكمية	السعر	الكمية	السعر	الكمية	السعر	الكمية	السعر
يناير	٨٤٢٥.٤	٠.٣٤	١٣٠٣٣.٢	٠.٢٥	٢٨٥٨٨.٧	٠.٢٥	١٤٣٢٠.٥	٠.٥١	١٨٤٤١.٧	٠.٦٠	١٣٦٧١.٦	٠.٤٦	١٥٤٤٥.٠	٠.٢٩	١٨٠٧٣	٠.٩٤	٣٠١٥٤	١.٩٦	١٦٠١٥٣.٠	٠.٦٠	١٧٧٩٤.٨	٠.٦٢
فبراير	٩٦٧٦.٤	٠.٣٢	١٤٥٠٠.٢	٠.٢٥	١٢٣٣٦.٨	٠.٢٥	٩٣٦٦.١	٠.٦٥	٢١٧٧٠.١	٠.٤٥	١٤٦٦٩.٣	٠.٤٤	١٨١٩٠.٩	٠.٣١	٢٣٥١٧	٠.٥٨	٢٥٧٩٣	١.٩٧	١٤٥٢١٩.٨	٠.٢٥	١٦٦٣٥.٥	٠.٥٨
مارس	٧٤٧٧.٦	٠.٥٤	٨٢٢٤.٦	٠.٥٢	١٥٤٣٩.٤	٠.٥٢	١١٣٣٧.٦	٠.٩٢	١٨٢٣٨.٢	٠.٧١	٢١٦٢٩.٠	٠.٤١	٢٠٣٨٨.٤	٠.٤٣	٢٣٥٦٤	٠.٩٤	٢٨٢٤٥	١.٣٣	١٦٤٥١.٢	١.٣٣	١٨٢٧٨.٩	٠.١٨
أبريل	١١٥٥٠.٩	٠.٨٧	١٠٦٢٥.٦	٠.٥٢	١٦٢٨٦.٥	٠.٥٠	١٢٨٧٢.٠	٠.٥٥	٢٢٣٧٤.٨	٠.٦٣	١٨٨٠٧.٣	٠.٣٦	١٣٢٠٢.٠	١.٠٤	٢٤١٤٥	١.١٩	١٩٤٤٥	٢.٠٢	١٥٣٤٠.٩	٢.٠٢	١٧٠٤٥.٥	٠.٨٥
مايو	١٠١٠٨.٦	٠.٥٦	١٥١٢٠.٢	٠.٤٧	٢٠٧٧١.٧	٠.٤٧	١١٥٣٨.٥	١.٢٦	٢١٢٠٨.٥	١.٢٦	١٨٨٨٠.٦	٠.٥٣	١٢٠٩٨.٧	١.٢٣	٣١٨٤١	١.٢٣	٢٨٣٢٣	١.٢٢	١٦٦٨٩.٧	١.٢٤	١٨٨٧١.٧	٠.٧٥
يونيو	٩٨١٥.١	٠.٢٤	١٤٧٧٦.٤	٠.٣١	٢٢٧٤٦.٩	٠.٢٠	١٤١٦٣.٩	٠.٥٢	١٧٧٧٠.٩	٠.٣٢	٢٠٨٨٨.٤	٠.٢٤	١٥٨١٣.٩	٠.٥٤	٣١٧٥٦	٠.٣٦	٣٧٨٨١	٠.٦٩	١٢٠٥١٢.٣	٠.٦٩	٢٥٦٦٢.٥	٠.٣٩
يوليو	١٢٨٦٨.٣	٠.٢٨	١٥٩٩٠.١	٠.٢٤	٢٣٠٩٩.٩	٠.٢٤	١٦٠٧٧.١	٠.٦٠	٢٢٩٠٩.٨	٠.٦٠	١٨٧١٢.٣	٠.٣٠	١٢٩٠١.٣	٠.٤٨	٢٧٩٣٦	٠.٣٦	٣٤٥٨٢	٠.٥٥	١٤٠٠٧٦.٩	٠.٥٥	٢١١١٦.٧	٠.٣٨
أغسطس	١٤٩٥٥.٥	٠.٣٠	١٦٨٠٧.٤	٠.٣١	٢٣٨٩٢.١	٠.٥٤	١٨٥٧٨.٩	٠.٥٤	٢٥١٧٥.٥	٠.٧٣	١٩٣٦٢.٩	٠.٣٤	٢١٠١٥.٥	٠.٤٤	٢٠٣٠٠	٠.٨٨	٣٠٥٣٨	٠.٩٨	١٤٢٢٢٦.٨	٠.٩٨	٢١٣٥٩.٦	٠.٥٦
سبتمبر	١٦٩٧١.٧	٠.٢٤	١١٦٦٨.٤	٠.٢٦	١٢٣٣٣.٨	٠.٢٦	٢٧٧٧١.٤	٠.٢٧	٢١٦٦٤.٤	٠.٣٧	١٢٩٩٤.٦	١.٠٥	٢٠٣٩٢.٠	٠.٤٤	٢٥٣٣١	١.٠٦	٣٠١٩٣	١.١٢	١٨٣٧٨٧.٤	١.١٢	٢٠٤٢٠.٨	٠.٧١
أكتوبر	١٦٩٥١.١	٠.٢٧	١٣٠٩١.٥	٠.٢٦	١٦٠٥١.٠	٠.٢٦	١٥٧٤٤.٥	٠.٤٨	١٥٧٤٤.٥	٠.٤٨	١٣٢٩٧.٠	١.١٥	١٤٩٢٨.٠	١.٣٤	٢٦٠٥٣	٠.٧٤	٢٧٩٤٥	١.٣٤	١٧٠٢٣٨.٥	١.٣٤	١٨٩١٥.٤	٠.٨٣
نوفمبر	١٢٨٠٤.٨	٠.٤٩	١٦٢٧٩.٤	٠.٤٨	١٦٦٦٩.٨	٠.٤٨	١٩٥٢١.٩	٠.٤٥	١٩٥٢١.٩	٠.٤٥	١٦٩٠٠.٧	٠.٥٩	١٦٦٥٢.٠	١.٢٩	٣٥٥٧٧	٠.٤٤	٢٨٧٧٠	١.٤٢	١٨٢٧٣٨.٠	١.٤٢	٢٠٣٠٤.٢	٠.٧٢
ديسمبر	١٢١٥٢.٠	٠.٣٥	١٦٢٨٩.٠	٠.٢٨	١١٨٥١.٦	٠.٢٨	٢٣٩٠٧.٠	٠.٨٤	١٣٥٥١.٦	٠.٣٠	٢٤٦٦١.١	٠.٩٤	١٨٠٢٦.٠	١.١٦	٣٢٩٩٨	٠.٤٢	٣٤٦٤٥	٠.٤٢	١٨٨٠٣٧.٤	٠.٤٢	٢٠٨٩٣.٠	٠.٦٢
المجموع	١١٢٨٠.٥	٤.٨٣	١٦٣٣٧.٥	٤.٢٥	٢١٩٦٦٨.٣	٤.٦١	١٩٤٤٢٦.٢	٤.٧٢	٢٢٢٥٢٥.٩	٤.٧٢	١٧٨٦٥.١	٤.٥٥	١٧٧٢٧.٠	٤.٧٤	٢٦٦٦٧	٤.٧٠	٢٢٠٤٨.٧	٤.٦٩	١٧٧٥٦٧.٥	٤.٧٧	١٩٧٢١.٧	٤.٦٤
متوسط سنوي	١١٩٨٣.٨	٤.٤٠	١٦٦٦٤.٦	٤.٤٤	١٨٣٠٥.٧	٤.٤٧	١٦٦٦٨.٩	٤.٦٠	١٦٦٦٨.٩	٤.٦٠	١٧٨٦٥.١	٤.٥٥	١٧٧٢٧.٠	٤.٧٤	٢٦٦٦٧	٤.٧٠	٢٢٠٤٨.٧	٤.٦٩	١٧٧٥٦٧.٥	٤.٧٧	١٩٧٢١.٧	٤.٦٤

المصدر: جمعت وحسبت من بيانات: محافظة القاهرة، الجهاز التنفيذي لسوق العجور، مركز المعلومات، بيانات غير منشورة، (٢٠٠٠-٢٠٠٨).

جدول (٢) : تطور متوسط كل من الكميات والأسعار الشهرية الواردة لمحصول البطاطس إلى سوق العبور للجملة خلال الفترة (٢٠٠٨-٢٠٠٠)

الشهر	٢٠٠٠		٢٠٠١		٢٠٠٢		٢٠٠٣		٢٠٠٤		٢٠٠٥		٢٠٠٦		٢٠٠٧		٢٠٠٨		المجموع		المتوسط اليومي	
	الكمية	السعر	الكمية	السعر	الكمية	السعر	الكمية	السعر	الكمية	السعر	الكمية	السعر	الكمية	السعر	الكمية	السعر	الكمية	السعر	الكمية	السعر	الكمية	السعر
يناير	٩٣٠١٧	٠.٤١	٩٧٥٧.٥	٠.٣٦	٩٨٥٦.٥	٠.٤٨	١٢١١٧.٨	٠.٥٢	١٥٤٥٦.٢	٠.٦٦	٩٨٦٦.٥	٠.٧٦	١٢٦٠٧.٥	٠.٤٧	١٧٩٢٦	٠.٧٩	٢٢٢٦٧	٠.٨٠	١٢٠٥٢٦.٨	٥.٢٦	١٤٥٠٤.٤	٠.٥٨
فبراير	٩٧٧٠٠.٣	٠.٢٩	٩٨٢٧.٧	٠.٤٢	٨٤٢٤.٦	٠.٤٨	١٠٨٧٨.٩	٠.٦٤	٨٢٢٦.٤	٠.٨٥	١٠٠٢٩.٩	٠.٥٦	١١١٩٧.٥	٠.٤٦	١٥٨٥٦	٠.٥٦	٢٢٢٤٦	٠.٧٢	١١٢٤٥٧.٢	٥.٦٠	١٢٦٠٦.٤	٠.٦١
مارس	٨٥٧٦.١	٠.٤٢	٨٤٦٥.٠	٠.٤٩	١٢٢٤٢.١	٠.٤٢	١٢٧٢٠.٦	٠.٦٠	١٤١٦٩.٥	١.٠٥	١٥٨٤٦.٠	٠.٤٢	١٢٨٥٠.٧	٠.٧٢	١٧٨٦٠	٠.٧٩	١٧٢٥٦	٠.٧٨	١٢١٠٨٥.٩	٥.٧٠	١٢٤٥٤.٠	٠.٦٢
أبريل	١٤٨١٠.٠	٠.٤٧	١٠٠٤.٧	٠.٥٠	١٥٤٥٦.٦	٠.٤٥	١٢٣٠٧.٠	٠.٦٩	١٤٤٥٢.٦	٠.٩٤	١٤٤٥٢.٦	٠.٦٩	١٢٣٠٧.٠	٠.٢٨	١٨٠١٣	٠.٨٢	٢٦٢٨٠	٠.٨٧	١٤٩٤٢٢.٤	٦.٢٦	١٦٦٠٢.٥	٠.٧٠
مايو	١٣٢٢٢.٨	٠.٤٢	١٤٩٦٢.٨	٠.٥٠	١٦٠٣٦.٤	٠.٥٤	١٤٩٤١.٨	٠.٦٢	١٨٥٩٩.٢	٠.٨١	١٤٧٢٥.٧	٠.٢٦	١٥٥٥٥.١	٠.٢٦	١٩٨٨٢	٠.٨٢	٢٢٢٢٤	٠.٩٥	١٦٢١٦٦.٨	٦.١٠	١٨٠١٨.٠	٠.٦٨
يونيه	١١٧٦٠.١	٠.٤١	٩٢٥٠.١	٠.٧٤	٩٩٨١.٨	٠.٦٠	١٢٦١٢.٢	٠.٦٠	١٥٠٨٠.٢	٠.٧٦	١٢٦٠٠.١	٠.٤٢	١٢٠٤٢.٨	٠.٨٦	٢٥٥٢٢	٠.٨٦	٢٠١٢٥	١.٢٥	١٤٢٦٥٠.٢	٦.٩٢	١٥٨٥٠.٠	٠.٧٧
يوليه	٤٤٢٩.٤	٠.٥٨	٧٧٩١.٢	٠.٩٢	٨٦٥٠.٥	٠.٨٢	١٦٠٩.٩	١.٠٤	١٠٧٥٢.١	١.٠٠	٩٢٢٢.٤	٠.٧٥	٧٧٦٢.٢	١.٢٥	١٠٨٠٨	١.٤٤	٢٢٧٦٨	١.٥٢	١٢٢٢٢٠.٢	٩.٤٢	١٠٣٦٦.١	١.٠٥
أغسطس	٨٨٥١.٨	٠.٧٢	٩٤٥٨.٢	٠.٦٦	٨٢٥٨.٥	٠.٨٥	٨٦٠٦.٢	١.٢٦	١١٢٨٧.٥	٠.٩٩	١٠٢٢٦.٦	٠.٤٤	٨١٢٢.٩	١.٦٠	١١٠١٢	١.٤٦	٢٧٧٧٢	١.٦٦	١٠٢٢٢١.٩	١٠.١١	١١٤٦٦.١	١.١٢
سبتمبر	٧٢٧٧.٩	٠.٩٨	٩٦٧٧.٧	١.٠٢	٩٧٩١.٩	٠.٨١	٧٩٧٨.٠	١.٢٥	٩٧٩٠.٤	١.٢٢	٩٨٢٥.٤	١.٢٤	٩٢٢٢.٠	١.٧٨	١١٨٥٦	١.٦٦	٢٩٠٢٨	١.٨١	١٠٥١٧٢.٢	١٢.٢٦	١١٦٦٨.٨	١.٢٥
أكتوبر	٦٦٥٠.٤	١.٠٩	١٢٠٢٥.٢	١.٠٢	٧٠٧٢.١	٠.٨٩	٩٨٢٨.٦	١.٩٩	١٠٢٦٩.٤	١.١٨	١٠٠٧٧.٧	١.٢٤	٩٢٢٢.٠	١.٩٩	١١٨٨٩	١.٦٦	٢٧٤٨٠	١.٩٩	١٠٥١٠٨.٤	١٢.٩٧	١١٧١٢.٢	١.٤٤
نوفمبر	١١٢٨٥.٩	٠.٩٠	٢٠١٤٤.٨	٠.٧٤	١٢٥٥٩.٩	٠.٩٠	١٢٦٦٢.١	١.٤١	١٠٩٩٢.٥	٠.٩٧	١٢٢٢٢.٨	٠.٨٧	١٢٤٢٧.٠	١.٦٦	٢٠٧٨٩	١.٢٤	٢٢٢٨٧	٢.١٤	١٥٦٢١٦.٩	١٠.٧٦	١٧٢٥٧.٤	١.٢٠
ديسمبر	٩٧٠٩.١	٠.٤٨	١٤٢٨٧.١	٠.٤٢	١٤٦٤٠.٠	٠.٧٤	٢٠٢٧٥.٢	٠.٦٩	١٢٦٢٦.١	٠.٧٩	١٢٦٧٠.٩	٠.٧١	١٤٨٧٠.٠	٠.٨٢	٢٦٥٦٦	٠.٩٤	٤٨٢٨٢	١.٢١	١٨١٧٧٧.١	٦.٩٦	٢٠٧٥١.٩	٠.٧٧
المجموع	١١٢٠٩٠.١	٠.٦٦	١٢٤٥١٨.٧	٠.٧٩	١٢٢٢٢.٨	٠.٧٩	١٢٤٢٠٢٢.٤	١.١٨	١١٠٢٢.٢	١.١٢	١٢٤٢٠.١	٠.٨٥	١٤٨٨٨.٥	١.٢٤	١٣٠٧٩٨	١.٤٤	٢٧١٩٩٠	١.٤٤	١٠٦٩٢٢.٢	١٠.١٢	١٤٤٠٤.٤	١.٠٨
المتوسط السنوي	١٠١٠٠.٨	٠.٦١	١١٢٠٩.٩	٠.٦٥	١١٠٥٢.٦	٠.٦٦	١١٨٢٦.١	٠.٩٨	١٢٤١٩.٥	٠.٩٤	١٢٢١١.٦	٠.٧١	١٢٤١٥.٧	١.١٢	١٧٢٢٢	١.٢٠	٢١٢٢٤.٢	١.٢٦	١٢٠٨٠١.٤	٨.١٨	١٤٥٢٢.٥	٠.٩١

المصدر: جمعت وحسبت من بيانات: محافظة القاهرة، الجهاز التنفيذي لسوق العبور، مركز المعلومات، بيانات غير منشورة، (٢٠٠٨-٢٠٠٠).

جدول (3) : تطور متوسط كل من الكميات والأسعار الشهرية الواردة لمحصول البصل إلى سوق العور للجملة خلال الفترة (2000-2008)

الشهر	2000	2001	2002	2003	2004	2005	2006	2007	2008	المجموع	المتوسط
	الكمية البحر	الكمية البحر	السعر	الكمية البحر	السعر	الكمية البحر	السعر	الكمية البحر	السعر	الكمية البحر	السعر
يناير	1-٧٣,٩	١٥٨٤,٦	١٢٤٤٨,٧	١٤٦٦٣,٨	١١٠٠٨,٢	١٤٦٦٣,٨	١١٠٠٨,٢	١٤٦٦٣,٨	١١٠٠٨,٢	١٤٦٦٣,٨	١١٠٠٨,٢
فبراير	٧٣٩٢,٢	٥٤٥٨,٨	١٠٥٤٣,٧	١٤٦٦٣,٨	١١٠٠٨,٢	١٤٦٦٣,٨	١١٠٠٨,٢	١٤٦٦٣,٨	١١٠٠٨,٢	١٤٦٦٣,٨	١١٠٠٨,٢
مارس	٨١١٧,٥	١٠٣٢٠,٨	١٣٦٥٠,٧	١٤٦٦٣,٨	١١٠٠٨,٢	١٤٦٦٣,٨	١١٠٠٨,٢	١٤٦٦٣,٨	١١٠٠٨,٢	١٤٦٦٣,٨	١١٠٠٨,٢
أبريل	١٢٠٤٠,٢	١٤٤٩٠,٥	١٩٤٦٣,٨	١٤٦٦٣,٨	١١٠٠٨,٢	١٤٦٦٣,٨	١١٠٠٨,٢	١٤٦٦٣,٨	١١٠٠٨,٢	١٤٦٦٣,٨	١١٠٠٨,٢
مايو	١٣٣٦٩,٢	١٦٥٤٨,٤	٢٢٣٣٥,٥	١٤٦٦٣,٨	١١٠٠٨,٢	١٤٦٦٣,٨	١١٠٠٨,٢	١٤٦٦٣,٨	١١٠٠٨,٢	١٤٦٦٣,٨	١١٠٠٨,٢
يونيو	١٢٢٥٤,٠	١١٣٣٨,٤	١٨٨٤٢,٩	١٤٦٦٣,٨	١١٠٠٨,٢	١٤٦٦٣,٨	١١٠٠٨,٢	١٤٦٦٣,٨	١١٠٠٨,٢	١٤٦٦٣,٨	١١٠٠٨,٢
يوليه	٨١٣٣,٩	٧٩٦٧,٧	١١٦٢٦,٨	١٤٦٦٣,٨	١١٠٠٨,٢	١٤٦٦٣,٨	١١٠٠٨,٢	١٤٦٦٣,٨	١١٠٠٨,٢	١٤٦٦٣,٨	١١٠٠٨,٢
أغسطس	٦٦٤٤,١	١٠٠٥٢,١	١٨٠٦٠,٠	١٤٦٦٣,٨	١١٠٠٨,٢	١٤٦٦٣,٨	١١٠٠٨,٢	١٤٦٦٣,٨	١١٠٠٨,٢	١٤٦٦٣,٨	١١٠٠٨,٢
سبتمبر	٥٤٩١,٨	٨٥٨٢,١	٢٢٣٣٣,٣	١٤٦٦٣,٨	١١٠٠٨,٢	١٤٦٦٣,٨	١١٠٠٨,٢	١٤٦٦٣,٨	١١٠٠٨,٢	١٤٦٦٣,٨	١١٠٠٨,٢
أكتوبر	٥٢١٠,٠	١٢٨٨٨,٨	٢٣٤١٠,٢	١٤٦٦٣,٨	١١٠٠٨,٢	١٤٦٦٣,٨	١١٠٠٨,٢	١٤٦٦٣,٨	١١٠٠٨,٢	١٤٦٦٣,٨	١١٠٠٨,٢
نوفمبر	١٥٢٦,٣	١٤٤٠,٤	١٦٨١٩,٥	١٤٦٦٣,٨	١١٠٠٨,٢	١٤٦٦٣,٨	١١٠٠٨,٢	١٤٦٦٣,٨	١١٠٠٨,٢	١٤٦٦٣,٨	١١٠٠٨,٢
ديسمبر	١٩٥٥٧,٧	١٣٩٠٣,٣	٢١٤٣٦,١	١٤٦٦٣,٨	١١٠٠٨,٢	١٤٦٦٣,٨	١١٠٠٨,٢	١٤٦٦٣,٨	١١٠٠٨,٢	١٤٦٦٣,٨	١١٠٠٨,٢
المجموع	١٦٦١٥,٧	١٢٥١٣,٩	٢١٧٠١١,٢	١٦٥٥٧,٤	١٢٥١٣,٩	٢١٧٠١١,٢	١٦٥٥٧,٤	١٢٥١٣,٩	١٢٥١٣,٩	١٦٦١٥,٧	١٦٦١٥,٧
متوسط سنوي	٨٠١٣,٨	١٠٤٦٦,٧	١٨٠٨١,٣	١٦٥٥٧,٤	١٢٥١٣,٩	١٦٥٥٧,٤	١٢٥١٣,٩	١٦٥٥٧,٤	١٢٥١٣,٩	١٦٦١٥,٧	١٦٦١٥,٧

المصدر: جمعت وحسبت من بيانات: محافظة القاهرة، الجهاز التنفيذي لسوق العور، مركز المعلومات، بيانات غير منشورة، (2000-2008).

جدول (4): تطور متوسط كل من الكميات والأسعار الشهرية الواردة لمحصول الكوسة إلى سوق العبور للجملة خلال الفترة (2000-2008)

الشهور	2000		2001		2002		2003		2004		2005		2006		2007		2008		2009			
	الكمية	السعر	الكمية	السعر	الكمية	السعر	الكمية	السعر	الكمية	السعر	الكمية	السعر	الكمية	السعر	الكمية	السعر	الكمية	السعر	الكمية	السعر		
يناير	2678.0	0.33	2909.0	0.32	2718.9	0.31	2778.9	0.31	2778.9	0.31	2778.9	0.31	2778.9	0.31	2778.9	0.31	2778.9	0.31	2778.9	0.31	2778.9	0.31
فبراير	2693.2	0.32	1040.7	0.30	2257.4	0.30	2257.4	0.30	2257.4	0.30	2257.4	0.30	2257.4	0.30	2257.4	0.30	2257.4	0.30	2257.4	0.30	2257.4	0.30
مارس	2234.1	0.44	1320.1	0.31	2269.0	0.31	2269.0	0.31	2269.0	0.31	2269.0	0.31	2269.0	0.31	2269.0	0.31	2269.0	0.31	2269.0	0.31	2269.0	0.31
أبريل	1870.6	0.41	1870.6	0.41	2269.0	0.31	2269.0	0.31	2269.0	0.31	2269.0	0.31	2269.0	0.31	2269.0	0.31	2269.0	0.31	2269.0	0.31	2269.0	0.31
مايو	2118.9	0.36	1644.4	0.38	2269.0	0.31	2269.0	0.31	2269.0	0.31	2269.0	0.31	2269.0	0.31	2269.0	0.31	2269.0	0.31	2269.0	0.31	2269.0	0.31
يونيو	1624.4	0.36	1624.4	0.36	2269.0	0.31	2269.0	0.31	2269.0	0.31	2269.0	0.31	2269.0	0.31	2269.0	0.31	2269.0	0.31	2269.0	0.31	2269.0	0.31
يوليو	1300.7	0.36	2072.2	0.37	2269.0	0.31	2269.0	0.31	2269.0	0.31	2269.0	0.31	2269.0	0.31	2269.0	0.31	2269.0	0.31	2269.0	0.31	2269.0	0.31
أغسطس	1610.7	0.32	2097.9	0.36	2269.0	0.31	2269.0	0.31	2269.0	0.31	2269.0	0.31	2269.0	0.31	2269.0	0.31	2269.0	0.31	2269.0	0.31	2269.0	0.31
سبتمبر	1140.0	0.37	1221.9	0.36	2269.0	0.31	2269.0	0.31	2269.0	0.31	2269.0	0.31	2269.0	0.31	2269.0	0.31	2269.0	0.31	2269.0	0.31	2269.0	0.31
أكتوبر	1930.0	0.32	2221.9	0.31	2269.0	0.31	2269.0	0.31	2269.0	0.31	2269.0	0.31	2269.0	0.31	2269.0	0.31	2269.0	0.31	2269.0	0.31	2269.0	0.31
نوفمبر	2400.8	0.31	0220.0	0.31	2269.0	0.31	2269.0	0.31	2269.0	0.31	2269.0	0.31	2269.0	0.31	2269.0	0.31	2269.0	0.31	2269.0	0.31	2269.0	0.31
ديسمبر	1797.0	0.30	2441.4	0.32	2269.0	0.31	2269.0	0.31	2269.0	0.31	2269.0	0.31	2269.0	0.31	2269.0	0.31	2269.0	0.31	2269.0	0.31	2269.0	0.31
المجموع	22188.9	0.32	27102.2	0.30	2269.0	0.31	2269.0	0.31	2269.0	0.31	2269.0	0.31	2269.0	0.31	2269.0	0.31	2269.0	0.31	2269.0	0.31	2269.0	0.31
المتوسط السنوي	1974.1	0.32	2304.2	0.31	2269.0	0.31	2269.0	0.31	2269.0	0.31	2269.0	0.31	2269.0	0.31	2269.0	0.31	2269.0	0.31	2269.0	0.31	2269.0	0.31

المصدر: جمعت وحسبت من بيانات: محافظة القاهرة، الجهاز التنفيذي لسوق العبور، مركز المعلومات، بيانات غير منشورة، (2000-2008).

Younis, E.W.

SEASONAL CHANGES AND MARKETING EFFICIENCY OF SOME VEGETABLE CROPS IN THE EL-BOUR MARKET

Younis, E.W.

Dept. of professor of Agricultural Economic, Faculty of Agricultural, Benha University.

ABSTRACT

The objective of this study is to estimate seasonal changes, producers share, wholesalers, retailers from consumer pound spend and marketing efficiency of some vegetable crops such as tomatoes, potatoes, onion and squash as it is considered the most important vegetable crops in Egypt. Quantity of those crops estimated at averages 236.8, 162.3, 185.5, 28.9 (th-ton) represent around 23.29%, 15.96%, 18.25% and 3% of total vegetable quantity delivered of El-Obour market during period (2000-2008).

The studied crops represent around 60.5% of total vegetable crops delivered to the market which estimated on the average of 1016.7 (th-ton) during study period and represent around 3.07%, 6.62%, 18.8% and 4.1% of gross domestic production in the same period.

This study confirms that seasonal tendency of tomatoes, potatoes, onion and squask averages accolade lowest percentage around 84.1%, 72.66%, 72.35% and 78.06% in months of February, July, February and January, respectively and reach the averages of the highest limit of percentage around 123.01%, 129.63%, 139.47% and 118.45% in months of June, May, May and May, respectively.

This study showed that high effect of seasonal variations on prices of tomatoes, potatoes, onion and squash crops. This study has showed also that tomatoes prices increase during the months of April, May, October, March and November. Potatoes prices increase during the months of October, September, November, August and July. Onion prices increase during the months of November, March, April, October, December, January and February. Squash prices increase during the months of January, December, September, February and August.

Concerning marketing margins of tomatoes crops, the share of producer from consumer pound, a pond was about 45.06%, 22.77% for wholesaler, and 32.17% for retailer.

Potatoes crop shares of producer, wholesaler and retailer were consequently about 46.84%, 26.54% and 26.62% in the same period.

Onion crop share of producer, wholesaler and retailer were consequently about 37.16%, 33.66% and 29.18% in the same period.

Squash crop share of producer, wholesaler and retailer were consequently about 40.88%, 28.93% and 30.19% in the period of (2000-2008).

This study showed that marketing efficiency tomatoes, potatoes, onion and squash crops percentage around 22.6%, 39.5%, 27.76%, and 24.25 %, during the period (2000-2008).

This study recommended therefore producers should control their supply from these commodities in the market during these months of delivering prices by when storage costs were suitable.