



نحو آلية جديدة لقياس الفقر في ريف محافظة أسيوط

[٢]

مازن محمد بركات^١ - احمد إسماعيل حسين^١^١ - قسم المجتمع الريفي والإرشاد الزراعي - كلية الزراعة - جامعة عين شمس - شبرا الخيمة - القاهرة - مصر

ويوضح ما سبق أن البحث قد اعتمد على منهج المسح الاجتماعي مستندا على مصدرين أساسيين للبيانات هما:

- ١- البيانات الثانوية المتوفرة بالمحافظة، وكذلك في تقرير التنمية البشرية، بالإضافة إلى البيانات المنشورة على المستوى القومي لدى الوزارات المعنية والهيئات والمؤسسات القومية ذات الصلة.
- ٢- بيانات المقابلات البورية والتي استخدم فيها أسلوب التسجيل، والحصر بالنسبة المنوية لمجموعات الأسئلة التي استهدفت توصيف الفقر من وجهة نظر أفراد المقابلات.

نتائج الداسة

١. تم بناء مؤشر لقياس الفقر في محافظة أسيوط والذي من خلاله تم توزيع تلك المراكز وفقا لمستويات الفقر إلى ثلاثة فئات متساوية الطول ومتدرجة تنازليا إلى أسفل (في اتجاه شدة الفقر).

المراكز	الفئات
الفتح ، دبروط، القوصية ، أسيوط ، منقلوط	الأولى (منخفضة الفقر) (٤١٨,٠٥٦-٣٥٦,٩٢٩)
ساحل سليم ، أبنوب ، البداري ، أبو تيج	الثانية (متوسطة الفقر) (٤٧٩,١٨٢-٤١٨,٠٥٧)
الغنايم ، صدقا	الثالثة (شديدة الفقر) (٥٤٠,٣٠٩-٤٧٩,١٨٣)

الموجز

يستهدف البحث الحالي تحديد ملامح الفقر في محافظة أسيوط من منظورين أساسيين :

الأول : المنظور الجغرافي

تحديد مواقع المراكز الأكثر فقرا في ضوء توصيف الخريطة الاقتصادية والاجتماعية بالمحافظة ثم استخلاص مؤشرات تحديد الفقر والتي في ضوءها يمكن توزيع المراكز على مستويات الفقر داخل المحافظة .

الثاني : المنظور البشري

تحديد ملامح الفقر في ضوء المقابلات البورية المتعمقة التي استخدم فيها أسلوب المسح الريفي السريع (Rapid Rural Appraisal) ، والتي تم إجراؤها داخل المحافظة مع المجموعات المستهدفة التالية : صغار الحائزين (حائزين اقل من فدان)، العمال الزراعيين، المرأة المعيلة، المتعطلون من الشباب . حيث تم تحليل هذه اللقاءات بغرض توصيف ملامح الفقر وأسبابه وأثاره على المجموعات المستهدفة ، وآليات مواجهته والمشروعات المقترحة لتخفيف حدته، ثم المخاطر التي تواجه آليات هذه المواجهة ، وذلك من وجهة نظرهم.

(سلم البحث في ٢٠ ديسمبر ٢٠٠٩)

(ووفق على البحث في ٢٠ مارس ٢٠١٠)

الدخل، وفقر القدرات بالوجه القبلي عنه بالبحري علي مستوي كل من الريف والحضر ويعني ما سبق أن غالبية فقراء مصر يعيشون في صعيد مصر، حيث أشارت تقارير التنمية البشرية المصرية إلى وقوع محافظات الصعيد في الرتب الدنيا طبقا لقيم دليل التنمية البشرية العام، حيث وقعت محافظات قنا، أسيوط، المنيا، وسوهاج في الرتب (١٧) ، (١٨) ، (٢٠) ، (٢١) علي الترتيب، وهو ما يعكس تدني خدمات التنمية بهذه المحافظات، وبشرح ويفسر مدى انتشار الفقر وعمقه بها. (تقرير التنمية البشرية المصري ٢٠٠٦)

ومن هنا جاءت أهمية هذا البحث حيث يستهدف تحديد ملامح الفقر في محافظه أسيوط من منظورين أساسيين الأول : المنظور الجغرافي و المنظور البشري.

مشكلة الدراسة

في ضوء ما سبق يمكن تلخيص مشكلة الدراسة في الأسئلة التالية

- ١- كيف يمكن توصيف الفقر في ضوء مؤشرات التنمية البشرية لمحافظة أسيوط ؟
- ٢- كيفية تحديد المناطق الأكثر فقرا داخل المحافظة؟
- ٣- ماهي خصائص الفئات الأكثر فقرا بين سكان هذه المناطق ؟

أهداف الدراسة

- بناء علي ما سبق يمكن تحديد أهداف الدراسة فيما يلي
- ١- توصيف الفقر في محافظة أسيوط.
 - ٢- العمل على إيجاد مؤشر تجميعي لاستخدامه في تحديد المناطق الأكثر فقرا داخل محافظة أسيوط.
 - ٣- تحديد أهم خصائص الفئات الأكثر فقرا بين سكان هذه المناطق.

٢. عقد لقاءات بؤرية للمجموعات الأربعة السابق الإشارة إليها داخل بعض المراكز المختارة عشوائيا في ضوء مؤشر مستويات الفقر بكل محافظة باستخدام طريقة البحث الريفي السريع Rapid Rural Appraisal وذلك بهدف تحليل أبعاد الفقر المختلفة من منظور الريفيين أنفسهم.

تمهيد

لقد تطور مفهوم الفقر من مجرد انخفاض مستوى الدخل إلى انخفاض القدرة الإنسانية و ذلك ممثلا في التعليم والصحة وفرص العمل. لهذا فقد اهتمت الدول بالمفهوم في محاولة منها لحصره ومحايرته من خلال الارتقاء بمستوي القدرات الإنسانية لأفرادها انطلاقا من كون الجهل والتخلف مدخلا لانتشار الفقر وزيادة حدته، وأن المرض واعتلال الصحة لا يخلف إلا أفرادا غير قادرين علي العمل والإنتاج، وأن عدم توافر فرص العمل لأفراد المجتمع القادرين عليه يزيد من معدلات البطالة ، الخ وكلها مؤشرات واقعية لانتشار الفقر.

وعلي المنظور العالمي يعيش حوالي ٧٥% من فقراء العالم بالمناطق الريفية أما علي المستوي العربي فقد تفاوتت نسبة السكان الذين يعيشون تحت حد فقر الدخل لتصل نسبة الذين يضطرون الي الحياة على أقل من دولارين يوميا أقصاها في موريتانيا (٦٨,٧%)، وأدناها في الأردن (٧,٤%).

وبالنظر إلى توزيع خريطة توزيع الفقر علي مناطق مصر عام ٢٠٠١ يوضح الجدول رقم (١) أن نحو ٥٧,٦% من فقراء مصر يعيشون في المناطق الريفية مقابل ٤٢,٤% في المناطق الحضرية، في حين أن معدل فقر الدخل بلغ ٢٣,٣% بالمناطق الريفية مقابل ٢٢,٥% بالمناطق الحضرية، بينما بلغ معدل فقر القدرات نحو ٤٣% بالمناطق الريفية مقابل ٢٠,٩% بالمناطق الحضرية.

وبمقارنة الوجه البحري بالوجه القبلي يتضح أن الفقر أوسع انتشارا ، وأعلى معدلا من حيث فقر

جدول رقم ١. قياس الفقر وفقا لمناطق محل الإقامة في مصر (%) عام ٢٠٠١

معدل فقر القدرات	التوزيع النسبي للفقر	عدد السكان بالآلاف	معدل فقر الدخل	المناطق
٢٠,٩	٤٢,٤	٥٨٠٠	٢٢,٥	إجمالي الحضر
٤٣,٠	٥٧,٦	٧٨٦٨	٢٣,٣	إجمالي الريف
				الوجه البحري:
١٧,٥	١١١,٢	١٥٢٧	٢١,٧	حضر
٣٥,٠	٢٥,١	٣٤٣٠	١٥,٤	ريف
				الوجه القبلي:
٢٥,٢	١٦,٧	٢٢٧٦	٣٥,٧	حضر
٥١,٣	٣١,٨	٤٣٤٩	٣٣,٧	ريف
٣٣,٩	١٠٠,٠	١٣٦٦٨	٢٢,٩	جملة مصر

المصدر: وزارة التنمية المحلية، جهاز بناء وتنمية القرية المصرية، برنامج الأمم المتحدة الإنمائي، مشروع التنمية بالمشاركة، قضايا التنمية البشرية المفاهيم والمؤشرات، مصر، مايو ٢٠٠١

* عدد السكان

الإطار النظري

تشير تقديرات السكان لعام ٢٠٠٤ والموضحة بالجدول رقم (٢) بالملحق، والشكل رقم (١) إلى أن إجمالي سكان المحافظة يقدر بنحو ٣٣٥١,١ ألف نسمة، وكان عددهم في تعداد عام ١٩٩٦ نحو ٢٨٠٢,٣ ألف نسمة، أي بزيادة نحو ٥٤٨,٨ ألف مواطن جديد خلال ثمان سنوات، أي نحو ٦٨,٦ ألف مواطن سنويا يضافون إلى سكان المحافظة بكل متطلباتهم الحياتية. وهو ما يعكس ثقل أزمة النمو السكاني المتسارع في هذه المحافظة. ويتركز حوالي ٢٣% من سكان المحافظة في مركز إداري واحد وهو مركز العاصمة أسيوط (٧٧٠,٤ ألف نسمة)، بينما يتوزع باقي السكان على المراكز العشر الأخرى، أكثرهم في مركز ديروط (٤٤١,٤ ألف نسمة) وأقلهم في مركز الغنايم (١٠١,٦ ألف نسمة). ويتركز ما يقرب من ٧٣% من السكان في المناطق الريفية التي تشمل ٥٢ وحدة محلية قروية، و ٢٣٤ من القرى التوابع، ونحو ٨٨٣ من الكفور والنجوع والعزب.

أولاً: توصيف المحافظة

* الموقع و المساحة

محافظة أسيوط هي المحافظة الرابعة في سلسلة محافظات الصعيد الممتدة طولياً بامتداد مجرى نهر النيل حيث تبلغ المساحة الكلية للمحافظة ٢٥,٩٢٦ ألف كم^٢، وتبلغ المساحة المأهولة ١,٧١٦ ألف كم^٢ بنسبة تبلغ حوالي ٦,٦% من إجمالي مساحة المحافظة.

* التوصيف الإداري

يتوزع سكان المحافظة في أحد عشر مركزاً إدارياً، بكل منها مدينة واحدة هي عاصمة المركز، وتضم هذه المراكز جميعاً ٢٨٦ قرية من بينها ٥٢ قرية رئيسية، بالإضافة إلى ٨٨٣ عزبة وكفر على النحو الموضح بالجدول رقم (١) بالملحق.

١٤,٨% ، وهي تزيد عن نظيرتها سواء علي مستوي الوجه القبلي والبالغة نحو ٩,٤% أو علي المستوي الوطني ١٠,٢% لنفس العام وقد ترتب عى ذلك أن المحافظة أصبحت طاردة للقوي البشرية لصعوبة الحياة المعيشية بها. ووفقا لتقديرات التقرير، فإن معدل البطالة يكون بالحضر أعلى من نظيره بالريف، حيث تبلغ النسبة علي الترتيب ١٩,١%، ١٢,٧% . وبالنسبة لمعدلات البطالة حسب المستوي التعليمي فإن معدل البطالة يرتفع بين الأفراد الحاصلين علي التعليم الثانوي الفني ليصل إلى ٢٩,٥%، والتعليم الجامعي لنحو ٢٢,٢%.

وعلي مستوي مراكز المحافظة يوضح الجدول رقم (٤) بالملحق أن معدل البطالة يرتفع في مراكز أسيوط والفتح وأبو تيج وصدفا والبداري عن المعدل العام للمحافظة حيث تتراوح قيمته في تلك المراكز بين ١١,٥% بمركز أسيوط و ١٥,١% بمركز البداري ، وفي المقابل ينخفض المعدل في مراكز الغنايم ومنفلوط وديروط وأنبوب وساحل سليم والقوصية عن المعدل العام للمحافظة حيث يتراوح بين ٦,٧% بمركز الغنايم و ١٠,٧% بمركز القوصية، وهي مراكز يزداد فيها العمل بالقطاع الزراعي والخدمي وهي القطاعات القادرة علي استيعاب أعداد كبيرة من العمالة . ويمكن أن يعزي انخفاض نسبة البطالة في تلك المراكز إلى انتشار ظاهرة البطالة المقنعة والموسمية في القطاع الزراعي ومن ثم تتراجع حالات البطالة السافرة التي يعكسها هذا المؤشر

* % لصغار لحائزين (أقل من فدان)

لإعداد مؤشر للفقر يرتبط بعدد الحيازات الزراعية تم قسمة عدد الحيازات الأقل من فدان واحد علي إجمالي عدد الحيازات وترتيب مراكز المحافظة ترتيباً تصاعدياً بحيث يأخذ المركز الأقل فقراً الرتبة الأولى والمركز الأكثر فقراً الرتبة الأخيرة كما هو موضح بالجدول رقم (٥) بالملحق ، حيث احتل مركز منفلوط المرتبة الأولى حيث بلغت نسبة صغار الحائزين (أقل من فدان) به نحو ٤٧,٦% ، يليه



* قوة العمل (١٥ سنة فأكثر) كنسبة من مجموع السكان ٢٠٠١

تشير تقديرات تقرير التنمية البشرية لعام ، ٢٠٠٤ ، والواردة بالجدول رقم (٣) بالملحق إلى أن نسبة قوة العمل (+١٥) لإجمالي السكان بمحافظة أسيوط عام ٢٠٠٢ بلغت نحو ٢٦,١% ، وهي تقل عن نظيرتها سواء علي مستوي الوجه القبلي والبالغة نحو ٢٧,١% أو علي المستوي الوطني ٣٠,١% لنفس العام.

وتوضح بيانات التقرير أن القوة العاملة بالمحافظة تتوزع ما بين ٤٢,٨% بقطاع الخدمات، ٣٨,٩% بالقطاع الزراعي، ١٨,٣% بقطاع الصناعة.

هذا التوزيع يعكس أسباب انخفاض الناتج المحلي للمحافظة حيث يمثل قطاع الصناعة النسبة الأقل في قوة العمل وهو القطاع الأعلى لقيمة الناتج بالمقارنة بقطاعي الزراعة والخدمات.

* معدل البطالة من قوة العمل (+١٥)

توضح تقديرات تقرير التنمية البشرية لعام ٢٠٠٤ ، والواردة بالجدول رقم (٤) بالملحق إلى أن معدل البطالة كنسبة مئوية من إجمالي قوة العمل (+١٥) بمحافظة أسيوط عام ٢٠٠٢ بلغت نحو

٢٠٠١ ، ويلاحظ من الجدول رقم (٨) بالملحق وجود تباين كبير لهذا المعدل بين مراكز المحافظة ، حيث بلغ المعدل أعلاه (٧٣,٦ حالة وفاة لكل ١٠٠ ألف مولود حي) في مركز الغنايم ، بينما ينخفض ليصل أدناه (١٤,٣) حالة وفاة لكل ١٠٠ ألف مولود حي) في مركز أبو تيج.

* معدل وفيات الأطفال الرضع لكل ألف مولود حي

يعبر معدل وفيات الأطفال الرضع عن عدد حالات وفيات الأطفال الرضع (الأقل من عام) لكل ألف مولود حي، وقد بلغ هذا المعدل في محافظة أسيوط عام ٢٠٠١ نحو ٤٢,٨ حالة، وهو ما يرتفع كثيرا عن المتوسط العام في مصر والبالغ نحو ٣٠ حالة وفاة لكل ألف مولود حي في نفس العام، جدول رقم (٩) بالملحق.

وعلى مستوى مراكز المحافظة تشير بيانات الجدول السابق إلى أن معدل وفيات الأطفال الرضع لكل ألف مولود حي بلغ أقصاه في مركز الغنايم حيث بلغ ٩١,٦ حالة وفاة، بينما ينخفض في مركز البدارى إلى ٢٠ حالة وفاة / ١٠٠٠ مولود حي. وقد انخفض المعدل عام ٢٠٠٤ ليصل إلى ٤٢ حالة وفاة لكل ألف مولود حي ، بما يشير إلى التحسن النسبي في الرعاية الصحية للأمومة والطفولة من خلال مراكز الأمومة والطفولة المنتشرة بالمحافظة.

* المرأة المعيلة

تشير بيانات الجدول رقم (١٠) بالملحق إلى أن إجمالي حصر المرأة المعيلة بمحافظة أسيوط عام ٢٠٠٤ بلغ ٢٤,٨٤١ ألف سيده يمثلن نحو ٦,٥% من إجمالي عدد الأسر الريفية بالمحافظة والبالغ عددها ٣٧٩,٣٠٣ ألف أسرة . ويتضح من الجدول أن مركز البدارى قد احتل الرتبة الأولى وفقا لنسبة الأسر التي تعولها امرأة بنسبة بلغت نحو ٢٠% من إجمالي عدد الأسر الريفية بالمركز ، وفي المقابل جاء مركز أسيوط في المرتبة الأخيرة بالحصول على ١,٨% من إجمالي عدد الأسر الريفية بالمركز.

مركز القوصية (٤٨,٨%) ، وجاء مركز أبو تيج في المرتبة الثالثة بنسبة بلغت نحو ٤٩,٧% ، بينما احتل مركز الغنايم المرتبة الأخيرة حيث بلغت نسبة صغار الحائزين به نحو ٦٥,٣% من إجمالي عدد الحيازات الزراعية على مستوى المحافظة

* نسبة التسرب من التعليم الابتدائي

تشير بيانات الجدول رقم (٦) بالملحق إلى أن عدد التلاميذ المتسربين في العام الدراسي ٢٠٠٣/٢٠٠٤ للمرحلة الابتدائية بمحافظة أسيوط بلغ ١٤٤٨ متسربا يمثلون نحو ٠,٤% من إجمالي عدد التلاميذ المقيدون في نفس العام الدراسي. وقد بلغ عدد المتسربين من التلاميذ البنين ٨٣١ تلميذا يمثلون نحو ٠,٤١% بينما بلغ عدد المتسربات من التلميذات ٦١٧ تلميذة يمثلن نحو ٠,٣٧% من إجمالي عدد التلميذات المقيدات في نفس العام الدراسي.

كما يتضح من بيانات الجدول السابق أن مركز ديروط قد احتل المرتبة الأولى وفقا لنسبة التسرب بالمرحلة الابتدائية بنسبة بلغت نحو ٠,٧% وفي المقابل جاء مركز الغنايم في المرتبة الأخيرة بنسبة بلغت نحو ٠,١٢% من إجمالي عدد التلاميذ البنين المقيدون في العام الدراسي ٢٠٠٣/٢٠٠٤ .

* عدد الأطباء بوزارة الصحة لكل ١٠٠,٠٠٠ نسمة

يوضح الجدول رقم (٧) بالملحق أن عدد الأطباء بوزارة الصحة لكل عشرة آلاف نسمة في محافظة أسيوط بلغ نحو ٤,٨ طبيبا عام ٢٠٠١، وهو ما ينخفض عن المعدل العام على مستوى الجمهورية (٦ أطباء لكل عشرة آلاف نسمة) و تتفاوت قيمة هذا المؤشر بين المناطق المختلفة في المحافظة ففي مركز أسيوط يصل عدد الأطباء لكل عشرة الاف نسمة ١٨,٦ طبيبا وفي المقابل ينخفض في مركز الفتح ليصل إلى ٠,٦ طبيبا لكل عشرة الاف نسمة.

* معدل وفيات الأمومة لكل ١٠٠ ألف مولود حي

بلغ معدل وفيات الأمومة بمحافظة أسيوط ٣٦,٢ انثى لكل ١٠٠ ألف مولود حي وفق بيانات عام

* المياه النقية

الأعداد فنتوزع فيما بين مراكز المحافظة الأخرى
(جدول رقم ١١ بالملحق).

* دليل التنمية البشرية

يعتبر دليل التنمية البشرية مقياسا مركبا يعكس المحصلة العامة التجميعية للأحوال الصحية والتعليمية والاقتصادية للسكان كما تعكسها مجموعة من المؤشرات الفرعية التي يتكون منها ذلك الدليل. حيث يقاس المؤشر الفرعي للأحوال الصحية بمتوسط العمر المتوقع للفرد عند الميلاد، بينما يقاس المؤشر الفرعي للأحوال التعليمية بكل من معدل القراءة والكتابة لدى السكان البالغين (١٥ عاما فأكثر) وأيضا نسبة القيد بجميع المراحل التعليمية، وأما المؤشر الفرعي الخاص بالأوضاع الاقتصادية فيتم قياسه بمتوسط نصيب الفرد من الناتج المحلي الإجمالي مقوما بالقوة الشرائية المعادلة بالدولار.

وتتدرج محافظة أسيوط ضمن محافظات الجمهورية منخفضة الإنجاز في مجال التنمية البشرية لعام ٢٠٠٦، حيث يوضح الجدول رقم (١٢) بالملحق ان المحافظة قد احتلت الترتيب الثالث والعشرون بين محافظات الجمهورية وذلك بقيمة (٠,٦١٦). ويرجع الترتيب المتأخر للمحافظة إلى انخفاض قيمة المؤشرات الثلاثة السابق الإشارة إليها خاصة مؤشر متوسط نصيب الفرد من الناتج المحلي الإجمالي والذي تحتل المحافظة فيه المركز الأخير بين محافظات الجمهورية.

وتتفاوت قيم دليل التنمية البشرية بين مراكز المحافظة وبعضها البعض كما يمكن ملاحظة الظاهرة العامة لتركز الخدمات والمرافق ومن ثم التحسن النسبي لأحوال السكان في مركز أسيوط عاصمة المحافظة (٠,٦٣٠)، والتخلف النسبي في بعض مراكز المحافظة وبصفة خاصة مركز أبنوب (٠,٥٦٨) الذي يحتل الرتبة الأخيرة علي مستوي المحافظة كما هو موضح بالجدول رقم (١٢) بالملحق.

بلغت نسبة الأسر التي تحصل على مياه شرب آمنه في محافظة أسيوط عام ٢٠٠٦ نحو ٧٥% من إجمالي أسر المحافظة مما يعني أن نحو ٢٥% من الأسر تحصل على حاجتها من مياه الشرب من مصادر غير آمنه. حيث يشير هذا المؤشر إلى حصول الأسرة على مياه شرب معالجة (منقاة) داخل منازلها.

* متوسط نصيب الفرد من خطوط التليفونات

تشير البيانات الصادرة عن وزارة الاتصالات وتكنولوجيا المعلومات عام ٢٠٠٣ إلى أن إجمالي عدد السنترالات بمحافظة أسيوط بلغ ٨٦ سنترالا كان نصيب كل من المناطق الحضرية والريفية منها ١٧ ، ٦٩ سنترالا علي الترتيب. وقد بلغ إجمالي عدد الخطوط ٢٩٤,٧ ألف خط كان نصيب كل من المناطق الحضرية والريفية منها ١٨٠,٢ ، ١١٤,٥ ألف خط علي الترتيب. ويوضح الشكل رقم (٣٥) تطور الكثافة التليفونية حيث ارتفعت من ٤,٤ خط/ ١٠٠ نسمة عام ٢٠٠١ إلى ٥,٦ خط/ ١٠٠ نسمة عام ٢٠٠٢ وتوالت في الزيادة لتصل عام ٢٠٠٣ إلى ٨,٨ خط/ ١٠٠ نسمة.

*متوسط نصيب الفرد من الوحدات الحيوانية

تشير بيانات وزارة الزراعة واستصلاح الأراضي عام ٢٠٠٣ إلى توافر حوالي ٢٣٤,١ ألف رأس من الأبقار وحوالي ٢٣٢ ألف رأس من الجاموس ونحو ١٠٩٦,٥ ألف رأس من الأغنام والماعز وحوالي ١٠,٤ آلاف رأس من الإبل بمراكز محافظة أسيوط. هذا ويتركز نحو ١٣,٥% من الماشية، ونحو ١١,٦% من الأغنام والماعز، ونحو ١٨,٣% من الإبل في مركز أسيوط، يليه مركز أبنوب حيث يتركز به نحو ١١,٧% من الماشية ونحو ١٤,٨% من الأغنام والماعز، ونحو ١٧,٣% من الإبل أما باقي

ثانيا: الإطار المنهجي

استعانت الدراسة الحالية بالمنهج التالي

- ١- المنهج الوصفي لتوصيف أوضاع التنمية البشرية لمحافظة أسيوط ذلك من خلال تقارير التنمية البشرية المحلية.
- ٢- منهج المسح الاجتماعي مستندا على مصدرين أساسيين للبيانات هما:
 - البيانات الثانوية المتوفرة بالمحافظة، وكذلك في تقرير التنمية البشرية، بالإضافة إلى البيانات المنشورة على المستوى القومي لدى الوزارات المعنية والهيئات والمؤسسات القومية ذات الصلة.
 - بيانات المقابلات البورية والتي استخدم فيها أسلوب التسجيل، والحصص بالنسبة المئوية لمجموعات الأسئلة التي استهدفت توصيف الفقر من وجهة نظر أفراد المقابلات.

ثالثا: نتائج الدراسة

مواصفات الفقر داخل المحافظة

- في ضوء توصيف محافظة أسيوط من واقع البيانات المنشورة عنها في مصادر هذه الدراسة، أمكن تحديد مؤشرات الفقر داخل المحافظة في المتغيرات التالية:
- ١- قوة العمل كنسبة مئوية من إجمالي السكان (جدول ٣) .
 - ٢- معدل البطالة (جدول رقم ٤) .
 - ٣- نسبة الحائزين لمساحات أقل من فدان إلى جملة الحائزين (جدول ٥) .
 - ٤- نسبة المتسربين من التعليم (جدول ٦) .
 - ٥- عدد أطباء وزارة الصحة لكل ألف من السكان (جدول ٧) .
 - ٦- معدل وفيات الأمومة لكل ١٠٠ ألف مولود حي (جدول ٨) .
 - ٧- معدل وفيات الرضع لكل ألف مولود حي (جدول ٩) .

٨- المرأة المعيلة % من الأسر الريفية التي تعولها (جدول ١٠) .

٩- متوسط نصيب الفرد من المياه النقية/لتر .

١٠- متوسط نصيب الفرد من خطوط التليفونات

١١- متوسط نصيب الفرد من الوحدات الحيوانية (جدول ١١) .

١٢- دليل التنمية البشرية (جدول ١٢) .

وقد استخدمت الدراسة المتغيرات السابقة في بناء مؤشر تجميعي لتحديد مناطق الفقر جغرافيا داخل المحافظة.

الهدف الثاني: المؤشر التجميعي لتوزيع الفقر جغرافياً داخل المحافظة

في ضوء الاستعراض السابق لمؤشرات التنمية/الفقر يمكن حصر مؤشرات الفقر في مجموعات للمؤشرات التالية :

المجموعة الأولى وتشتمل على مؤشرات البطالة

معدل البطالة، % لصغار الحائزين (أقل من فدان) الي جملة الحائزين، % للمتسربين من المرحلة الابتدائية للعمل تحت وطأة ظروف الفقر، % للمرأة المعيلة للأسرة الي إجمالي الأسر بالمحافظة.

المجموعة الثانية وتشتمل مؤشرات الخدمات الصحية

% طبيب/١٠٠٠ من السكان، معدل وفيات الأمومة، معدل وفيات الأطفال دون الخامسة من العمر.

المجموعة الثالثة وتشتمل مؤشرات الثروة من المنظور الريفي

متوسط نصيب الفرد الريفي من الحيوانات الكبيرة (جاموس- أبقار) ، ، متوسط نصيب الفرد الريفي من الحيوانات الصغيرة (الأغنام والماعز).

المجموعة الرابعة وتعرض لدليل التنمية البشرية بالمحافظة

ويضم المؤشرات الداخلة في حسابه وهي معدل توقع الحياة عند الميلاد، معدل الأمية، % للقيود الإجمالي بمراحل التعليم ، متوسط نصيب الفرد من الناتج المحلي الإجمالي.

ولبناء مؤشر يعكس مدى عمق الفقر فقد تم ضرب رتب مؤشرات المجموعة الأولى $3 \times$ ، ورتب مؤشرات المجموعة الثانية $1 \times$ ، ورتب مؤشرات المجموعة الثالثة $2 \times$ بما يعكس أهمية كل منها في توصيف الفقر، كما هو موضح بالجدول رقم (٢) ، وجميعها تم حسابها من جداول توصيف المحافظة السابق الإشارة إليها، ويضاف الي ما سبق دليل التنمية البشرية لمراكز المحافظة لنحصل في النهاية علي مؤشر مرجح للفقر يمكن من خلاله توزيع مراكز المحافظة وفقا لمستويات الفقر بها الي ثلاث مستويات متساوية الطول ومندرجة تنازليا الي أسفل (في اتجاه شدة الفقر) في ضوء ما يعرضه الجدول رقم (٣).

يتضح من الجدول رقم (٢) ما يلي:

- ١- انقسمت المراكز الفقيرة إلى ثلاثة مستويات متوسطة الفقر، منخفضة الفقر و شديدة الفقر.
- ٢- ضمت فئة شديدة الفقر مركزين هما الغنايم و صدفا و هو ما يعكس انخفاض مستوى دخل الفرد و مستوى الخدمات الصحية و التعليمية المقدمة لتلك المراكز.
- ٣- متوسط نصيب الفرد من المياه النقية/لتر و متوسط نصيب الفرد من خطوط التليفونات تم التعويض عنهم بالمتوسط العام للجمهورية نظرا لعدم توفر تلك البيانات على المستوى المحلي.

الهدف الثالث: تحليل الفقر بريف محافظة أسيوط من خلال الشرائح المستهدفة:

في ضوء التحديد السابق لمراكز محافظة أسيوط الأكثر فقرا وفقا للمؤشر المقترح وهي مراكز:

الغنايم، وصدفا، تم اختيار وحدتين محليتين عشوائيا من كلا من مركزي الغنايم، و صدفا باعتبارهما المركزين الأكثر فقرا، وتم اختيار وحدة محلية واحدة عشوائيا بكل من مركزي الفتح وساحل سليم الممثلين للفقر النسبي بالمحافظة.

وفي ضوء هذا الاختيار تم تحديد الوحدات المحلية بكل مركز وفقا لما يعرضه الجدول رقم (٤)، والشكل رقم (٢).

وإجمالا فقد تم عقد عدد ٢٤ حلقة نقاشية بورية بمعدل ٦ حلقات نقاشية بورية لكل مجموعة من المجموعات الأربع التي استهدفنا الدراسة الميدانية حيث تمت مقابلتها لتوصيف ملامح الفقر بكل منها وهي :

المجموعة الأولى: صغار الحائزين (أقل من فدان)
المجموعة الثانية: العمال الزراعيين (غير الحائزين)
المجموعة الثالثة: المرأة المعيلة (المسئولة عن الأسرة المعيشية).

المجموعة الرابعة: المتعطلون من الشباب

ويعرض الجدول رقم (٥) موجزا لتوصيف ملامح الفقر داخل كل مجموعة في ضوء المناقشات البورية للمجموعات المستهدفة (معبرا عنه بالنسب المئوية) بهدف تحليل الفقر وأسبابه وتأثيراته وآليات مواجهته، والمشروعات المقترحة في هذا الشأن.

المناقشة العامة للنتائج الدراسة

في ضوء ما توصلت اليه الدراسة و المناقشات البورية للمجموعات المستهدفة (صغار المزارعين/العمال الزراعيين/المرأة المعيلة/ المتعطلون من الشباب) يتضح ما يلي:

- ١- اشتراك جميع الفئات في ارتفاع نسبة الأمية ٤٠%، ٦٢%، ٧٣% و ٧٧% على الترتيب، هذا الى جانب ارتفاع متوسط حجم الأسرة الى ٥-٧ أفراد مما يعكس ارتفاع عبئ الإعالة خاصة مع انعدام الحيازة الزراعية للفئات المستهدفة فيما عدا صغار المزارعين ٧١% والمرأة المعيلة ١١% والحائزون لأقل من نصف فدان.

جدول رقم ٢. مؤشر قياس الفقر بمحافظة أسيوط

الترتيب	الدليل المجمع للفقر	١- دليل التنمية البشرية	متوسط نصيب الفرد من الوحدات الحيوانية (٢) ×	متوسط نصيب الفرد من خطوط التليفونات * (١) ×	متوسط نصيب الفرد من المياه النقية/لتر * (١) ×	معدل وفيات الأطفال > سنة (١) ×	معدل وفيات الأمومة (١) ×	طبيب/١٠٠٠ من السكان (١) ×	% للمتمسرين من التطعيم الابتدائي (٣) ×	% للمرأة المعيلة / إجمالي الأسر × (٣)	% لصغار الحائزين / إجمالي الحائزين (٣) ×	معدل البطالة (٣) ×	المركز / المؤشرات مرجحة بقيمتها
٩	٣٧٩,٥٧	٠,٣٧	٠,٥١	٠,٠٩	١١٤,٦	٢١,٤	٢٧,٢	١٨,٦	٦,٣	٥,٤	١٥٠,٦	٣٤,٥	أسيوط
٣	٤٦١,٦٤٢	٠,٤٣٢	٠,٨٢	٠,٠٩	١١٤,٦	٥١,٥	٤٨	٥,٦	٥,١	٢١,٩	١٨٢,٤	٣١,٢	أبنوب
٥	٤١٩,١٧٤	٠,٣٩٤	٠,٦٩	٠,٠٩	١١٤,٦	٧٦,٩	١٤,٣	٢,٥	٥,٧	١٧,٤	١٤٩,١	٣٧,٥	أبو تيج
٤	٤٤٦,١٤٨	٠,٣٩٨	٠,٥٦	٠,٠٩	١١٤,٦	٢٠	١٩,١	٢,٥	٣	٥٨,٥	١٨٢,١	٤٥,٣	البدارى
٢	٤٧١,٩٤٨	٠,٣٩٨	٠,٧٦	٠,٠٩	١١٤,٦	٦٦,٦	٦٠,٨	٣,١	٠,٩	١٨	١٧٥,٢	٣١,٥	ساحل سليب
١١	٥٤٠,٣٠٩	٠,٤١٩	١,٤٠	٠,٠٩	١١٤,٦	٩١,٦	٧٣,٦	٢,٧	٧,٢	٣٢,٧	١٩٥,٩	٢٠,١	الغنايم
٨	٣٧٩,٩٠٥	٠,٤١٥	٠,٥٠	٠,٠٩	١١٤,٦	٢٨,٨	٢٩,٩	٣,٤	٤,٥	١٩,٢	١٤٦,٤	٣٢,١	القوصية
٧	٤٠٤,١٢٣	٠,٣٩٣	٠,٤٤	٠,٠٩	١١٤,٦	٢٣,٢	٢٣,٧	٣,٨	٨,٤	٣١,٨	١٦٦,٥	٣١,٢	ديروط
١	٤٨١,٤٦٣	٠,٣٨٣	٠,٣٩	٠,٠٩	١١٤,٦	٦٣	٥١	٤,٥	٤,٥	١٦,٢	١٨٢,٤	٤٤,٤	صدفا
١٠	٣٥٦,٩٢٩	٠,٤١٩	١,٣٢	٠,٠٩	١١٤,٦	٣١	١٧,٤	١,٣	١١,٤	١١,١	١٤٢,٨	٢٥,٥	منفلوط
٦	٤٠٩,٧٧٦	٠,٤١٦	٠,٦٧	٠,٠٩	١١٤,٦	٣٥,٨	٤٥,٢	٠,٦	٤,٨	١١,١	١٦١,٤	٣٥,١	الفتح

* نظرا لعدم توفر بيانات على مستوى المراكز فقد استخدم متوسط نصيب الفرد على مستوى المحافظة لكل مؤشر من تقرير التنمية البشرية للمصرى لعام ٢٠٠٦

المصدر : الجدول الخاصة بالتوصيف الاقتصادي والاجتماعي بمنى الدراسة

جدول رقم ٣. توزيع مراكز المحافظة علي فئات مؤشر الفقر لعام ٢٠٠٦

المراكز	الفئات
الفتح ، ديروط، القوصية ، أسيوط ، منفلوط	الأولي (منخفضة الفقر) (٤١٨,٠٥٦- ٣٥٦,٩٢٩)
ساحل سليم ، أبنوب ، البداري ، أبو نيج	الثانية (متوسطة الفقر) (٤٧٩,١٨٢ - ٤١٨,٠٥٧)
الغنايم ، صدفا	الثالثة (شديدة الفقر) (٥٤٠,٣٠٩-٤٧٩,١٨٣)

المصدر: حسب من بيانات الجدول رقم (٢) بالبحث

جدول رقم ٤. مراكز محافظة أسيوط الأكثر فقراً، والوحدات المحلية المختارة لعقد الحلقات النقاشية البورية وعدد امشاركين فيها حسب المجموعات المستهدفة

المجموعات المستهدفة				الوحدة المحلية	المركز
المتعطلون من الشباب	المرأة المعيلة	العمال الزراعيين	صغار الحائزين		
٢١	٣٠	٢١	١٧	دير الجنادلة	الغنايم
٣٦	٢٥	٢٠	٢٥	العزايبة	
٣٠	٣٥	٣٠	٢٦	الحمام	صدفا
٣٢	٢٥	٢٥	٢٢	بني إبراهيم	
٢٧	٢٧	٢٠	٢٣	عرب مطير	الفتح
٢٦	٤٢	٤٠	٢١	العونة	ساحل سليم
١٧٢	١٩١	١٥٦	١٣٤	الجملة	٦٥٣

المصدر : الحلقات النقاشية البورية بقرى الدراسة، محافظة أسيوط

جدول رقم ٥. ملامح الفقر وآثاره وآليات المواجهة بمحافظة أسيوط كما اظهرتها نتائج حلقات المناقشات البؤرية مع المجموعات المستهدفة عام ٢٠٠٦.

المخاطر	الاحتياجات / المقترحة	آليات المواجهة	آثار الفقر	أسباب الفقر	مظاهر الفقر	نمط الفقر	المجموعات المستهدفة ومصادر الدخل
* تجارة الأراضي وأصحاب الأموال * ضعف الاستثمار * الاحتكار	استصلاح الأراضي وتمليكها لصغار المزارعين (٦٥%) صناعات غذائية متطورة (٥٥%) ، مشروعات منتجات الألبان (٦٠%) ، المشروعات البيئية (٣٥%) ، المشروعات الداجنة / الحيوانية والمحاصيل (٧٣%) ، مشروعات خدمة الإنتاج الزراعي ٥٧% خدمات التخزين شبكات الطرق (البيات التسويق)	تخفيف إجراءات القروض (٨٧%) خفض سعر الفائدة على القروض (٧٥%) ، أصناف محسنة نباتية /حيوانية ١٦%	رسوب الأبناء ٢٦% ، تسرب الأبناء ٧% ، عدم القدرة على العلاج أثناء المرض ٤٦% ، منوال تناول بروتين-الحيواني موسمي (٥٣%) منوال الكساء مرة كل عام (٤٤%)	تتراوح نسبة تقشير الفقر في المجتمع بين ٧٥-٨٥% وتتحصر أسبابه في ارتفاع الأسعار (١٦%) ، البطالة (٨٤%) ، وغياب المشروعات التنموية (٣٦%) ، وانخفاض الدخل (٦٤%) ومحدودية الأرض الزراعية (٢٧,٦%) ، والأمية (١٧%)	الأمية ٤٠% - العمل بعض الوقت (٧٦%) كير حجم الأسر المعيشية (٧-٩ أفراد) ٦٧% ، الأسر مركبة (٤٧%) ، صغر حجم الحيازة المزرعية أقل من نصف فدان (٧١%) وصغر حجم الحيازة الحيوانية (١١%) والآلية (٢%) ، العمل الزراعي مصدر رئيس للدخل (١٠٠%) + العمل لدى الغير (٣١%) ضعف المشاركة السياسية (١٦%) كمتوسط ، وضعف المشاركة الاجتماعية (١٤%) ، منوال الاتفاق النقدي اليومي أقل من ٥ جنية (٨٧,٣%)	الكثافة والتزام على وحدة الأرض * الحيازة الداجنة * العمل ندي الغير * العمل الحكومي	صغار المزارعين (١٣٤) * العمل المزرعي ١٠٠% * الحيازة الداجنة ١٠٠% * العمل ندي الغير ٣١% * العمل الحكومي ٨%
* تجارة الأراضي * ضعف التسويق	استصلاح الأراضي (٧٠%) مشروعات غذائية متطورة (٥٦%) ، مشروعات منتجات الألبان (٤٨%) المشروعات الداجنة والحيوانية و المناحل (٦٧%)	تخفيف إجراءات الضمانات (٧٨%) ، خفض سعر الفائدة (٧٤%) ، التدريب التحويلي (٥٨%)	رسوب الأبناء ١٨% ، تسرب الأبناء ٨% عدم القدرة على العلاج (٤٧%) ، أثناء المرض تناول البروتين الحيواني موسمي ٥٦% ، منوال الكساء مرة كل عامين (٣٧%)	تتراوح نسبة تقشير الفقر في المجتمع بين ٧٥-٨٠% وتتحصر أسبابه في ارتفاع الأسعار (٢١%) ، البطالة (٧٩%) ، غياب المشروعات (٤٨%) ، وانخفاض الدخل (٨٠%) ، والمرض (١٤%) ، ومحدودية الأرض الزراعية (٢٦%) .	الأمية (٦٢%) ، العمل بعض الوقت (٧٦%) ، حجم الأسرة المعيشية (٥-٧ أفراد) ٤٢% ، والأسر المركبة (٤٣,٥%) ، انعدام الحيازة الأرضية والحيوانية، الحيازة الآلية (٢%) ، العمل لدى الغير المصدر الرئيسي للدخل (٨٦%) ، ضعف المشاركة السياسية (١٥%) ، ضعف المشاركة الأهلية (١٢%) ، منوال الاتفاق اليومي أقل من ٥ جنية (٩٠%)	الكثافة والتزام على وحدة الأرض * العمل غير الزراعي لدي الغير ٨٦% * العمل الزراعي لدي الغير ١٤%	العمال المزارعين (١٥٦) * العمل غير الزراعي لدي الغير ٨٦% * العمل الزراعي لدي الغير ١٤%

تابع جدول رقم ٥. ملامح الفقر وآثاره وآليات المواجهة بمحافظة أسيوط

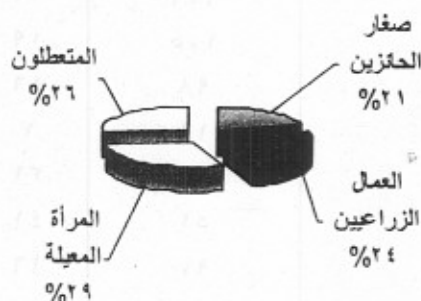
المجموعات المستهدفة ومصادر الدخل	نمط الفقر	مظاهر الفقر	محددات / أسباب الفقر	آثار الفقر	آليات المواجهة	الاحتياجات / المقترحة	تخاطر
المرأة المعيلة (١٩١) * الحيازة الداجنة %٩٥ * الضمان الاجتماعي %١٧ * المشروع الخاص %٥ * العمل الزراعي %٣	مزمز / الفاقة والعوز	الأمية (%٧٣)، لا تعمل (%٤٢)، حجم الأسرة تراوح بين (٣-١٧ أفراد) %٥٥، الأسرة البسيطة كمسؤول ساند (%٤٢)، من يحوز منهن لأراضي زراعية تمتد %١١ و حيازات أقل من نصف فدان . تعتمد الحيازة الآلية لهن، ومن يحوز منهن لحيوانات مزرعية %٥، يشمل مضر دخلهن في العمل الزراعي (%٣)، والمشروع الخاص %٥، والضمان الاجتماعي (%١٧) في حين لا تعمل النسبة الباقية (%٧٥) ضعف المشاركة السياسية (%٧) في حين تعتمد المشاركة الأهلية . منوال الانفاق النقدي اليومي أقل من ٥ جنيه (%٩٠).	تتراوح نسب تقدير الفقر في المجتمع بين ٨٠-٨٥% وتتحصر أسبابه في غلاء الاسعار (%٦٨)، والبطالة (%٤٦) وغياب المشروعات (%٣٧) وانخفاض الدخل (%٧٦) والمرضى (%٨)، وغياب التكافل الاجتماعي (%٦٩).	رسوب الأمية (%١٢)، التهرب المدرسي (%١٣)، عدم القدرة على العلاج في حال المرض (%٤٣)، منوال تناول البروتين الحيواني موسمي (%٨٢) منوال الكساء مرة كل عامين (%٥٨)	تخفيف ضمانات القروض (%٦٩)، خفض سعر الفائدة (%٧٦).	استصلاح الأراضي (%٢٣)، مشروعات منتجات الألبان (%٢٢)، والصناعات الغذائية المطبوعة (%٦٤)، المشروعات الداجنة والحيوانية والمناحل (%٧٩)	* تجزئة الأراضي * تقوى لمتية * ضعف التسويق
المتعطلون من الشباب (١٧٢) في الفئة العمرية (١٨-٣٠) سنة * العمل غير الزراعي باجر ٤٨,٣% * العمل الزراعي باجر ١٨% * المشروع الخاص ١٨,٨%	مزمز	متعلمون (%٧٧)، لا يعمل (%٧٩) حجم الأسرة المعيشية (٥-٧ أفراد) يمثلون %٥٨، الأسر المتركبة منوال ساند (%٧٢)، لا يحوزون أراضي زراعية، الحيازة الآلية %٣، ليست لهم حيازة حيوانية، مصدر الدخل الرئيسي العمل لدى الغير باجر) %٤٨، والمشروع الخاص (%١٣) والباقي لا يعمل، ضعف المشاركة السياسية (%٢٤)، والأهلية (%٢١) منوال الانفاق النقدي اليومي أقل من ٥ جنيهات (%٩٧)	تتراوح نسب تقدير الفقر بين ٨٠-٨٥%، وتتحصر أسبابه في ارتفاع الاسعار (%٦٢)، والبطالة (%٩٥). وغياب المشروعات (%٥٩) وانخفاض الدخل (%٦٦)، والنمو السكاني (%٣٨)، ومحدودية الأرض الزراعية (%٢٣)، والأمية (%١٩)	تخفيض ضمانات القروض (%٩١) خفض سعر الفائدة (%٨٧)، القضاء على الأمية (%١٧)، التدريب التحصيلي (%٩٤)، والتجميع الزراعي (%٥٩)	استصلاح الأراضي (%٨٨)، الصناعات الغذائية الزراعية (%٩٤)، مشروعات منتجات الألبان (%٧٧) المشروعات البيئية (%٦١)، والحرفية (%٨٧)، وتوير المخلفات الزراعية (%٦٥)، والمشروعات الداجنة والثروة الحيوانية والمداخل (%٨٢)، وتبجارة مستلزمات الزراعة (%٥٢)	* تجزئة الأراضي * أصعب قمار * ضعف التمويل * الاستمرار * التسويق * الاحتكز	

مازن بركات ، أحمد إسماعيل

المصدر: تقرير نتائج مقابلات المناقشات الوردية مع المجموعات المستهدفة التي شملتها الدراسة عام ٢٠٠٦

- ٢- تتلخص أسباب الفقر بالنسبة للفئات المستهدفة في الاتي
- ارتفاع الاسعار .
 - ارتفاع معدل البطالة.
 - غياب المشروعات التنموية.
- ٥- أما الاحتياجات المقترحة فتمثلت في
- ضرورة استصلاح اراضى جديدة خاصة شرق النيل و تملكها للمزارعين.
 - دعم المشاريع الإنتاجية الصغيرة و خاصة المتعلقة بانتاج الالبان و الانتاج الحيواني و الداجنى.
 - دعم مشروعات الصناعات الغذائية.
 - دعم مشروعات الخدمات الزراعية و التسويقية.

شكل رقم (٢) توزيع المبحوثين وفقا للمجموعات المستهدفة بمحافظة أسيوط



- ٥- تواجه آليات المواجهة والاحتياجات المقترحة بمجموعه من المخاطر تضعف فرص كسر دوائر الفقر المحكمة منها
- تجارة الأراضي.
 - الاحتكار.
 - ضعف الاستثمار الزراعي و الصناعي.
 - ضعف التسويق.

المراجع باللغة العربية

- إدارة الإحصاءات المركزية بمحافظة أسيوط - الأنشطة السكانية علي مستوى المحافظة ، العدد العاشر، ٢٠٠٣.
- وزارة التنمية المحلية بالاشتراك مع برنامج الامم اتحدة الانمائي، أسيوط، تقرير التنمية البشرية ، ٢٠٠٣
- وزارة التخطيط بالاشتراك مع برنامج الامم اتحدة الانمائي ، تقرير التنمية البشرية مصر، ٢٠٠٦
- مصادر بيانات تم الاعتماد عليها
- محافظة أسيوط، مديرية الزراعة، مركز المعلومات ودعم اتخاذ القرار، ٢٠٠٨
- مركز المعلومات ودعم اتخاذ القرار، محافظة أسيوط، ٢٠٠٨ .
- وزارة التنمية المحلية، جهاز بناء وتنمية القرية المصرية، مركز المعلومات، ٢٠٠٨

الامر الذى يؤدي في النهاية الى نتيجة متوقعة وهى انخفاض متوسط دخل الفرد نتيجة تداخل دوائر الفقر المفرغة فى مناطق الدراسة.

٣- أن أهم الآثار المترتبة على الفقر لدى تلك الفئات

- موسمية منوال تناول البروتين الحيواني.
 - انخفاض منوال الكساء الى مرة واحدة فى الموسم.
 - رسوب الأبناء تعليميا وارتفاع نسب التسرب.
 - العجز عن العلاج فى حالة المرض.
- ٤- بالنظر لأهم آليات المواجهة من وجهه نظر الفئات المستهدفة فقد تمثلت في
- تخفيف إجراءات القروض والضمانات.
 - خفض سعر الفائدة.
 - التدريب التحويلي خاصة للشباب.

جدول رقم ١. التقسيم الإداري لمحافظة أسيوط عام ٢٠٠٤

العزب والكفور	القرى التابعة	القرى الرئيسية	المدن	المراكز والمدن
٧٥	٢٨	٧	١	أسيوط
٤٩	١٧	٤	١	أبنوب
١٠٦	١٢	٤	١	أبو تيج
١٠٥	١٩	٥	١	البدارى
٩٨	١٦	٣	١	ساحل سليم
١٩	٧	٢	١	الغنايم
٧٠	٣١	٤	١	القوصية
٥١	٤١	٧	١	دبروط
٩٧	١٦	٤	١	صدفا
١٠٢	٢٤	٧	١	منفلوط
٦٦	٢٣	٥	١	الفتح
٨٨٣	٢٣٤	٥٢	١١	الإجمالي

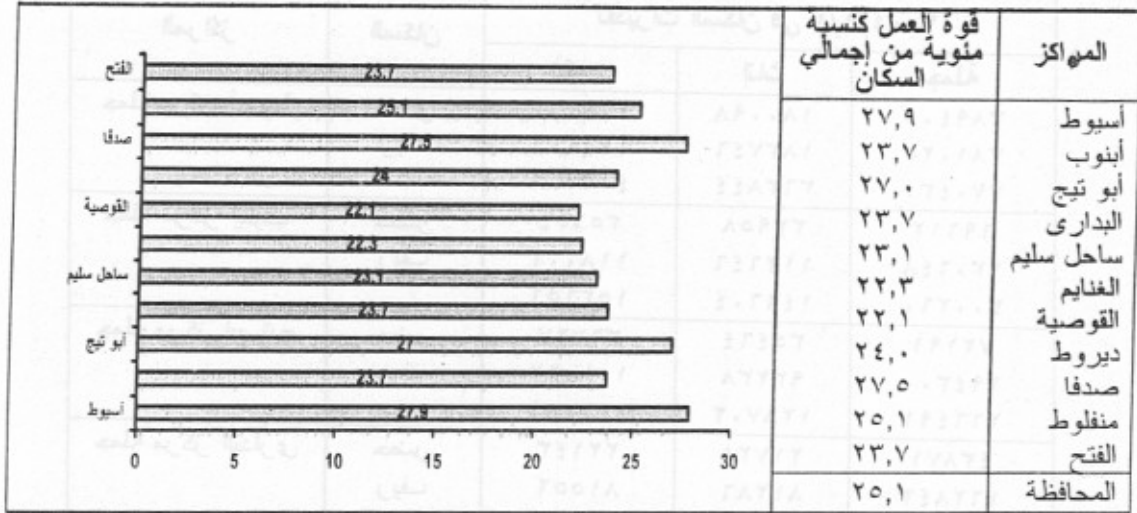
المصدر: مركز المعلومات ودعم اتخاذ القرار، محافظة أسيوط ، ٢٠٠٤

جدول رقم ٢. تعداد السكان التقديري بمحافظة أسيوط عام ٢٠٠٤

تقديرات السكان في ٢٠٠٤/١/١			السكان	المراكز
جملة	إناث	ذكور		
٣٨٩٤٠٥	١٨٠٠٩٨	٢٠٩٣٠٧	حضر	جملة مركز أسيوط
٣٨١٠٢٥	١٨٣٧٤٦	١٩٧٢٧٩	ريف	
٧٧٠٤٣٠	٣٦٣٨٤٤	٤٠٦٥٨٦		
٦٩٦١٢	٣٣٩٥٨	٣٥٦٥٤	حضر	جملة مركز أبنوب
٢٣٠٦٤٨	١١٢٦٤٦	١١٨٠٠٢	ريف	
٣٠٠٢٦٠	١٤٦٦٠٤	١٥٣٦٥٦		
٧٢١٩١	٣٥٤٦٤	٣٦٧٢٧	حضر	جملة مركز أبو تيج
١٩٤٣٠٠	٩٣٢٣٨	١٠١٠٦٢	ريف	
٢٦٦٤٩١	١٢٨٧٠٢	١٣٧٧٨٩		
٤٣٨٧١	٢١٧٢٨	٢٢١٤٣	حضر	جملة مركز البدارى
١٦٢٨٤٢	٨١٢٨٦	٨١٥٥٦	ريف	
٢٠٦٧١٣	١٠٣٠١٤	١٠٣٦٩٩		
٢٩٠٥٤	١٤٥٩٩	١٤٤٥٥	حضر	جملة مركز ساحل سليم
١٠١٣٩٨	٥٠٦٤٠	٥٠٧٥٨	ريف	
١٣٠٤٥٢	٦٥٢٣٩	٦٥٢١٣		
٤٨٥٠١	٢٤٧٧٢	٢٣٧٢٩	حضر	جملة مركز الغنايم
٥٣٠٨٧	٢٦٤٦١	٢٦٦٢٦	ريف	
١٠١٥٨٨	٥١٢٣٣	٥٠٣٥٥		
٦٨٥١٢	٣٤٣٠٣	٣٤٢٠٩	حضر	جملة مركز القوصية
٢٨١٣٩٥	١٤٠٦٢٥	١٤٠٧٧٠	ريف	
٣٤٩٩٠٧	١٧٤٩٢٨	١٧٤٩٧٩		
٦٨٦٢٠	٣٤١٠٥	٣٤٥١٥	حضر	جملة مركز ديروط
٣٧٢٧٨٥	١٨٥١٠٨	١٨٧٦٧٧	ريف	
٤٤١٤٠٥	٢١٩٢٦٣	٢٢٢١٩٢		
٨٠٥٩٠	٣٩٠٦٥	٤١٥٢٥	حضر	جملة مركز منفلوط
٣١٩٢١٠	١٥٣٧٣٩	١٦٥٤٧١	ريف	
٣٩٩٨٠٠	١٩٢٨٠٤	٢٠٦٩٩٦		
٢١٧٤١	١٠٧٧٦	١٠٩٦٥	حضر	جملة مركز صدفا
١٣٢١٦٧	٦٣٦٥٩	٦٨٥٠٨	ريف	
١٥٣٩٠٨	٧٤٤٣٥	٧٩٤٧٣		
١٢٦٦٣	٦١٤٤	٦٥١٩	حضر	جملة مركز الفتاح
٢١٧٤٤٠	١٠٤٩٠٣	١١٢٥٣٧	ريف	
٢٣٠١٠٣	١١١٠٤٧	١١٩٠٥٦		
٩٠٤٧٦٠	٤٣٥٠١٢	٤٦٩٧٤٨	حضر	إجمالي محافظة أسيوط
٢٤٤٦٢٩٧	١١٩٦٠٥١	١٢٥٠٢٤٦	ريف	
٣٣٥١٠٥٧	١٦٣١٠٦٣	١٧١٩٩٩٤		

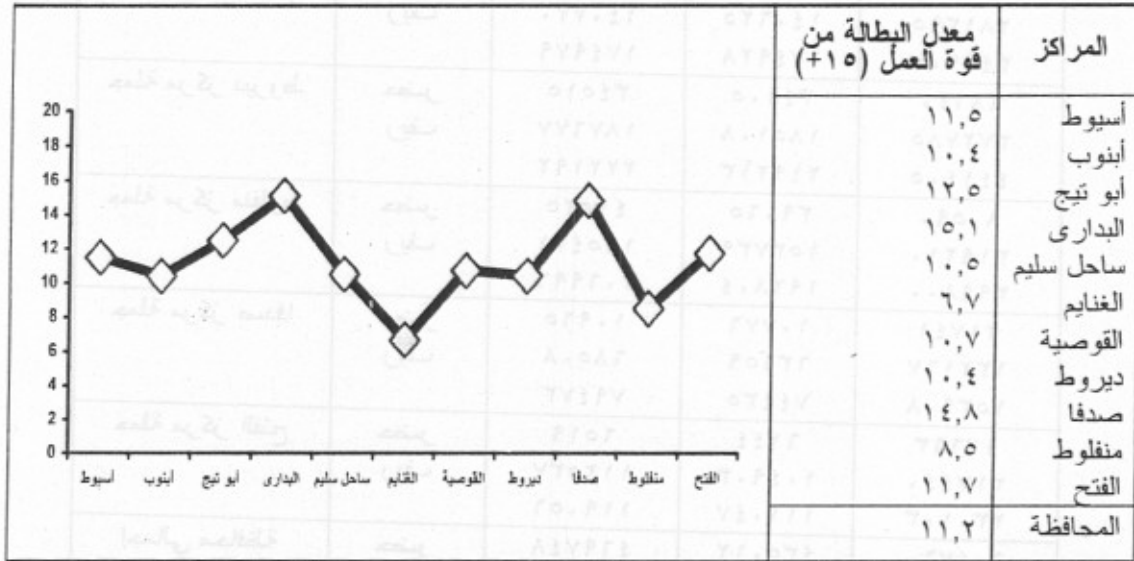
المصدر: الجهاز المركزي للتعبئة العامة والإحصاء، مركز المعلومات ودعم اتخاذ القرار، يناير ٢٠٠٦

جدول رقم ٣. قوة العمل كنسبة من إجمالي السكان بمحافظة أسيوط عام ٢٠٠٣



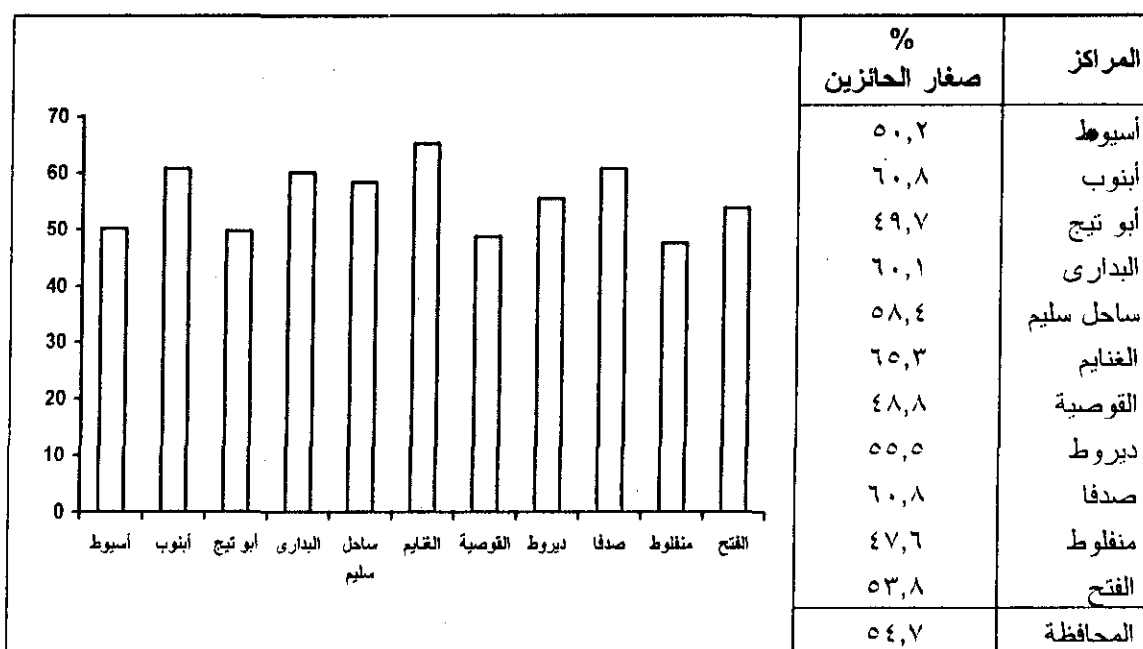
المصدر: أسيوط، تقرير التنمية البشرية، برنامج الأمم المتحدة الإنمائي، وزارة التنمية المحلية، جهاز بناء وتنمية القرية المصرية، ٢٠٠٣

جدول رقم ٤. معدل البطالة من قوة العمل (١٥+) بمحافظة أسيوط عام ٢٠٠١



المصدر: أسيوط، تقرير التنمية البشرية، برنامج الأمم المتحدة الإنمائي، وزارة التنمية المحلية، جهاز بناء وتنمية القرية المصرية، ٢٠٠٣

جدول رقم ٥. نسبة صغار الحائزين (أقل من فدان) لإجمالي الحيازات الزراعية بمراكز محافظة أسيوط عام ٢٠٠٤



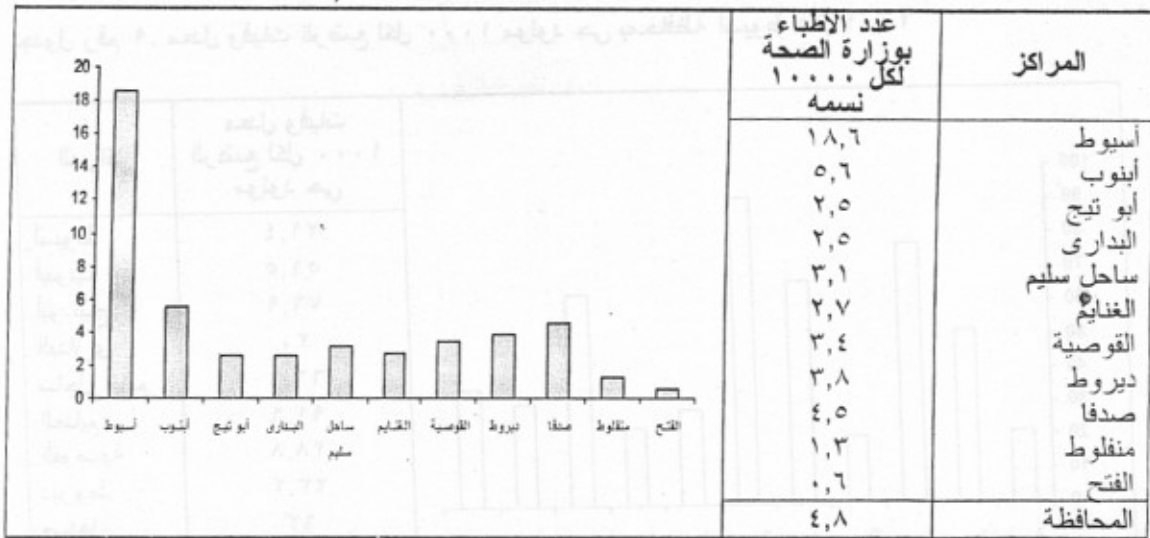
المصدر : حسب من : إدارة الإحصاءات المركزية بمحافظة أسيوط - الأنشطة السكانية علي مستوى المحافظة ، العدد العاشر، ٢٠٠٣.

جدول رقم ٦. بيان إحصائي بأعداد التلاميذ المتسربين عن العام الدراسي للمرحلة الابتدائية بمحافظة أسيوط ٢٠٠٤/٢٠٠٣.

نسبة التسرب	عدد المتسربين لعام ٢٠٠٥/٢٠٠٤		عدد التلاميذ لعام ٢٠٠٥/٢٠٠٤		ما يجب أن يكون مقيد من ٢٠٠٤/٢٠٠٣ + الصف الأول ٢٠٠٥/٢٠٠٤		نصف الأول لعام ٢٠٠٥/٢٠٠٤		إجمالي المقيد والتحويلات لعام ٢٠٠٤/٢٠٠٣		الإضافات والتحويلات خلال العام ٢٠٠٣/٢٠٠٤		المقيد في ٢٠٠٤/٢٠٠٣		الإدارات التعليمية		
	بنات	بنين	بنات	بنين	بنات	بنين	بنات	بنين	بنات	بنين	بنات	بنين	بنات	بنين			
٠,٥٣	٠,٣٩	٠,٦٧	١٤٣	٢٦٩	٤٣٩٩٣	٤٨٢٨٨	٤٤١٣٦	٤٨٥٥٧	٧٤٩٧	٧٩٩٩	٣٦٦٣٩	٤,٥٥٨	٣٧	١٢٠	٣٦٦,٢	٤٠,٤٣٨	أسيوط
٠,٣٢	٠,٣١	٠,٣٢	٤٣	٥٩	١٦٧٢٠	٢١٩٨٢	١٦٧٢٣	٢٢,٤١	٣,٥١	٣٨٣٢	١٣٧١٢	١٨٢,٩	-	٨	١٣٧١٢	١٨٢,٠	أينوب
٠,١١	٠,٠٣	٠,١٧	٣	٢٦	١٤٨٩٧	١٨١٥٤	١٤٨٧٠	١٨١٨٠	٢٦٩٤	٣,٠٠	١٢١٧٦	١٥١٢,٠	٢٨	٢	١٢١٤٨	١٥١١٨	أبو تيج
٠,٢٣	٠,٠٤	٠,٣٩	٤	٥٣	١٣٧٠٩	١٦١١٧	١٣٧١٣	١٦١٧٠	٢٣٨٤	٢٧,٧	١١٣٢٩	١٣٤٢٣	٣	٢	١١٣٢٦	١٣٤٦١	البداري
٠,٢٩	٠,١٩	٠,٣٧	١٣	٣١	٨,٩٧	٩٩١٩	٨١,٩	٩٩٥٠	١٣٥٣	١٦٢١	٦٧٥٦	٨٣٢٩	١٣	٣	٦٧٤٣	٨٣٢٦	ساحل سليم
٠,١٢	٠,٠٧	٠,١٦	٤	١١	٦٩٧٩	٨١٤٠	٦٩٨٣	٨١٥١	١٢٣١	١٣١٤	٥٧٥٢	٦٨٣٧	٣	١٠	٥٧٤٩	٦٨٢٧	الغنايم
٠,٢١	٠,٣٢	٠,١١	٦٢	٢٤	٢٣,٠٧٨	٣٧٢٩٣	١٣١٣٢	٢٨٤١٧	٣٩٩٢	٤٤٣٦	١٩١٣٩	٢٢٩٨١	٥٣	١٢٤	١٩,٠٨٦	٢٢٨٥٧	القوصية
٠,٧٠	٠,٥٢	٠,٨٤	١٢٠	٢٤٢	٢٧٩٣٤	٣٤٤٣٧	٢٨,٠٥٢	٣٤٦٦٩	٥٠,٥٠	٥٥٥٧	٢٣,٠٤٩	٢٩,٠٩٠	٩٨	٢٣٦	٢٢٩٥١	٢٨٨٥٤	ديروط
٠,١٦	٠,١٣	٠,١٨	١٠	١٧	٩٢٤٤	١١١,٠٤	٩٢,٥٥	١١١٢١	١٥٩١	١٧٤٨	٧٦٦٣	٩٣٧٣	٢	٢	٧٦٦١	٩٣٧١	صفدا
٠,٦٧	١,١٨	٠,٢٨	٢١٠	٦٧	٢٢٤٩٢	٢٨١٦٢	٢١٧,٢	٢٨٢٢٩	٣٨٦١	٤٦١٦	١٧٨٤١	٢٣٦١٣	٨٥	٣٥	١٧٧٥٦	٢٣٥٧٨	منقروط
٠,١٤	٠,٠٤	٠,٢٢	٥	٣٢	١٤١,٠٩	١٧١٨٣	١٤١١٤	١٧١٦٢	٢٤٥٨	٢٨٦٤	١١٦٥٦	١٤٢٩٨	٩٧	٥٠	١١٥٥٩	١٤٢٤٨	الفتح
٠,٤٠	٠,٣٧	٠,٤١	٦١٧	٨٣١	٢٠٠,٢١٥	٢٤٠,٨١٦	٢٠٠,٨٢٩	٢٤١,٦٤٧	٣٥١١٧	٣٩٧٧٦	١٦٥٧١٢	٢,٠١٨٧١	٤١٩	٥٩٢	٣٦٥٢٩٣	٢,٠١٢٧٩	المحافظة
			١٤٤٨												٣٦٦,٥٧٢		

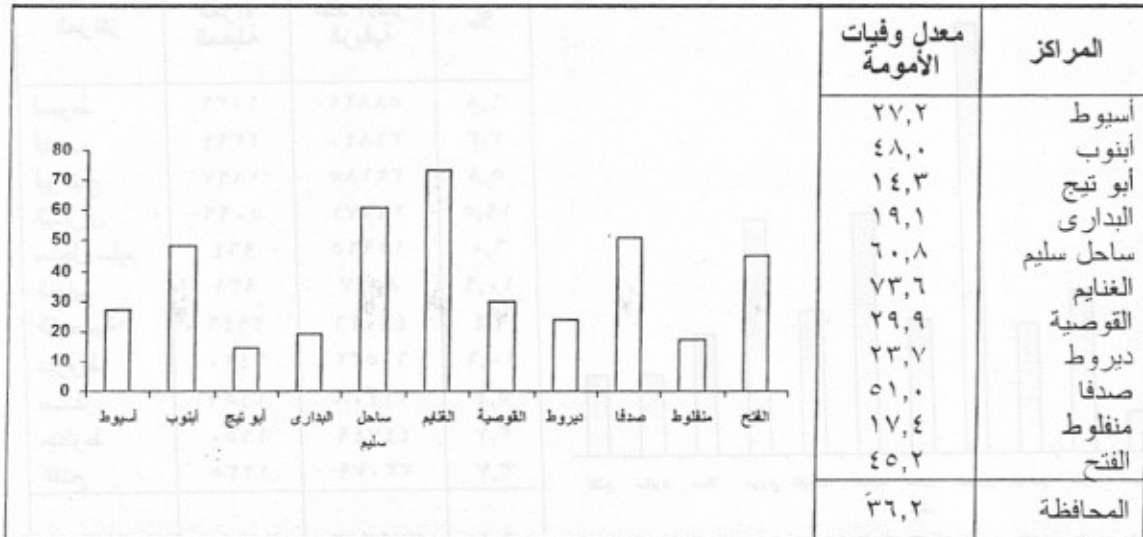
المصدر : محافظة أسيوط، مديرية التربية والتعليم، إدارة الإحصاء، ٢٠٠٥.

جدول رقم ٧. عدد الأطباء بوزارة الصحة لكل ١٠٠٠٠ نسمة بمحافظة أسيوط عام ٢٠٠١



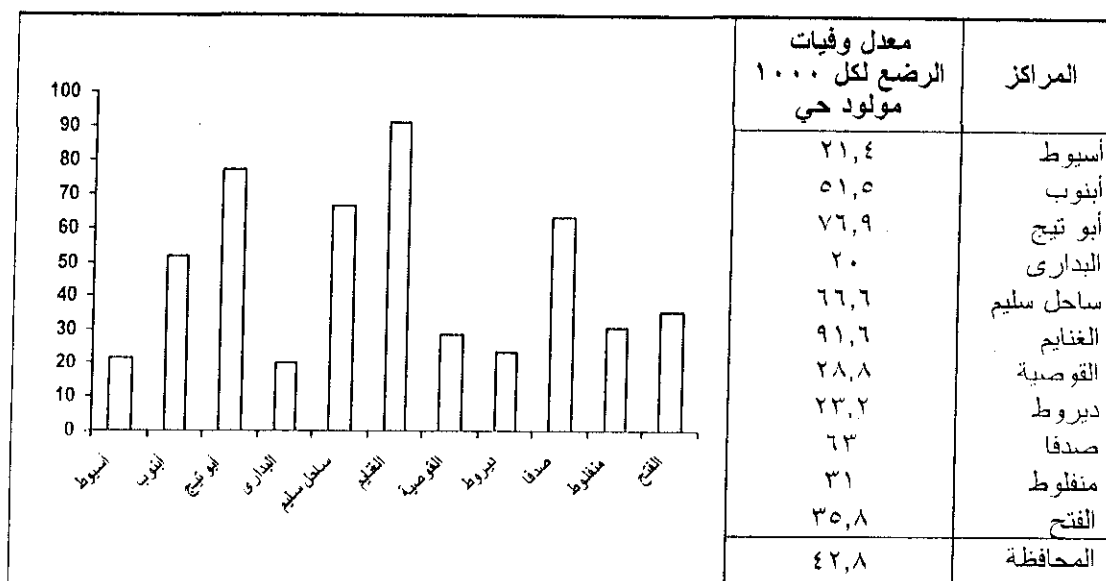
المصدر : أسيوط، تقرير التنمية البشرية ، وزارة التنمية المحلية، جهاز بناء وتنمية القرية المصرية، ٢٠٠٣.

جدول رقم ٨. معدل وفيات الأمومة لكل ١٠٠ ألف مولود حي بمحافظة-أسيوط عام ٢٠٠١



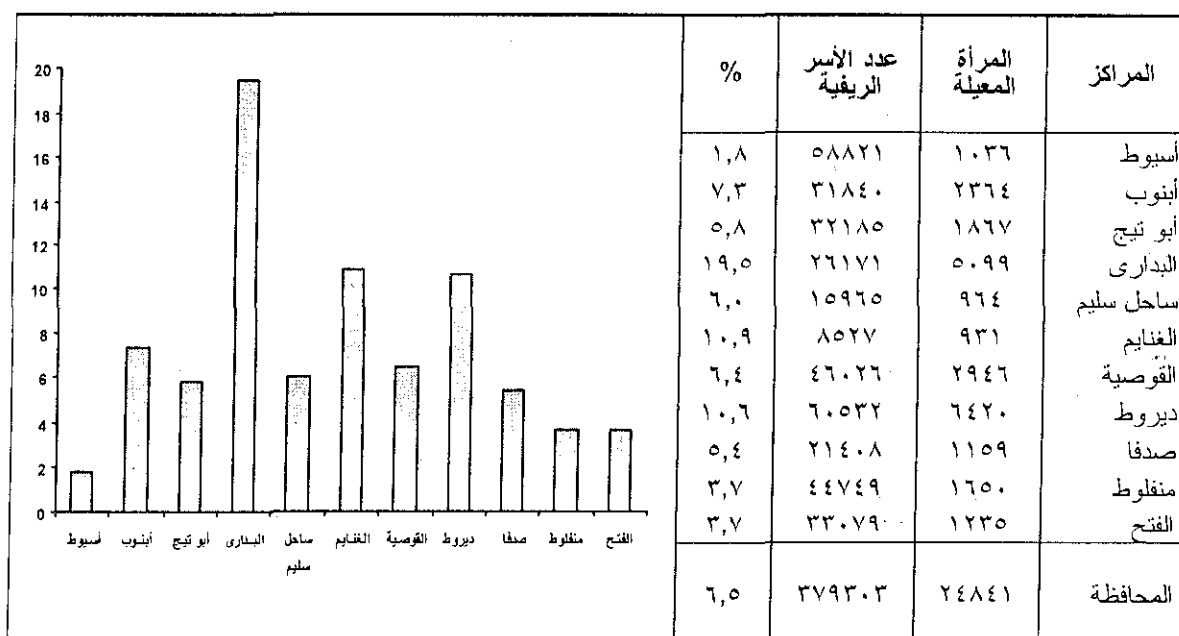
المصدر : أسيوط، تقرير التنمية البشرية ، وزارة التنمية المحلية، جهاز بناء وتنمية القرية المصرية، ٢٠٠٣.

جدول رقم ٩. معدل وفيات الرضع لكل ١٠٠٠ مولود حي بمحافظة أسيوط عام ٢٠٠١



المصدر: أسيوط، تقرير التنمية البشرية ، وزارة التنمية المحلية، جهاز بناء وتنمية القرية المصرية، ٢٠٠٣

جدول رقم ١٠. حصر المرأة المعيلة بمحافظة أسيوط عام ٢٠٠٤



المصدر : وزارة التنمية المحلية، جهاز بناء وتنمية القرية المصرية، مركز المعلومات، ٢٠٠٥ .

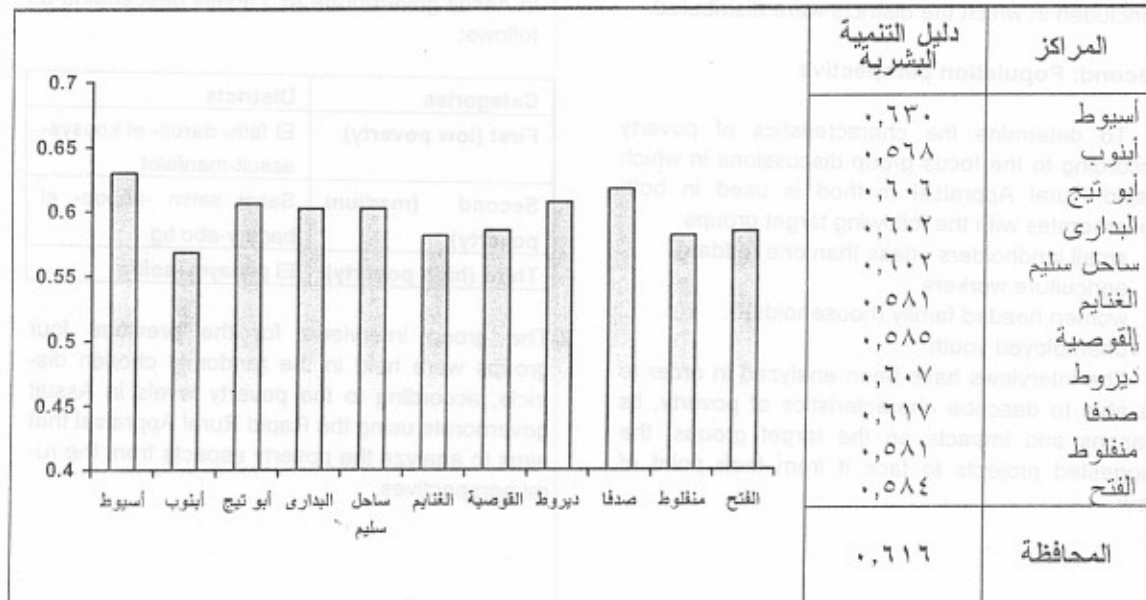
جدول رقم ١١. أعداد الثروة الحيوانية بالآلاف بمراكز محافظة أسيوط عام ٢٠٠٣

جملة الوحدات الحيوانية*	أغنام وماعز		الماشية			المراكز
	وحدات حيوانية*	عدد	وحدات حيوانية*	جاموس	أبقار	
٩٧,٨٨	٢٥,٤	١٢٧	٧٢,٤٨	٣١,٦	٣١,٤	أسيوط
٩٥,٢٢	٣٢,٥٦	١٦٢,٨	٦٢,٦٦	٢٧,٢	٢٧,٣	أبنوب
٦٦,٨	٢٠,١٨	١٠٠,٩	٤٦,٦٢	١٧,٤	٢٤	أبو تيج
٤٥,٢٩	١٥,٧٨	٧٨,٩	٢٩,٥١	١٢,٧	١٣	البدارى
٣٨,٥٦	١١,٤٦	٥٧,٣	٢٧,١	١٢	١١,٥	ساحل سليم
٣٧,١٤	١١,١٦	٥٥,٨	٢٥,٩٨	١٢,٦	٩,٦	الغنايم
٧٠,٣٨	١٨,٠٢	٩٠,١	٥٢,٣٦	٢١,٢	٢٤,٨	القوصية
٨١,٥٩	٢٠,٥٤	١٠٢,٧	٦١,٠٥	٢١,٥	٣٣,١	ديروط
٦٢,٤٨	١٧,٣٤	٨٦,٧	٤٥,١٤	٢١,٨	١٦,٨	صدفا
٨٧,٣٥	٢٢,٧٨	١١٣,٩	٦٤,٥٧	٢٥,٩	٣٠,٩	منفلوط
٧٢,٣١	٢٤,٠٨	١٢٠,٤	٤٨,٢٣	٢٨,١	١١,٧	الفتح
٧٥٥	٢١٩,٣	١.٠٩٦,٥	٥٣٥,٧	٢٣٢	٢٣٤,١	إجمالي المحافظة

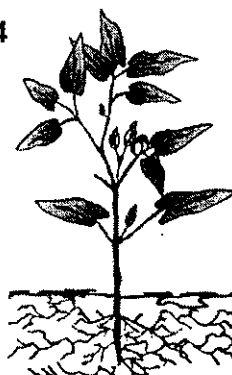
المصدر : وزارة الزراعة واستصلاح الأراضي، بيانات غير منشورة ، ٢٠٠٣.

* الوحدات الحيوانية: حسبت وفقا لمعايير معهد بحوث الإنتاج الحيواني ج.م.ع.

جدول رقم ١٢. دليل التنمية البشرية بمراكز محافظة أسيوط عام ٢٠٠١



المصدر : أسيوط، تقرير التنمية البشرية ، وزارة التنمية المحلية، جهاز بناء وتنمية القرية المصرية، ٢٠٠٣.



TOWARD A NEW METHOD IN DETERMINING POVERTY IN RURAL ASSUIT GOVERNORATE

[2]

Mazen, M. Barakat¹ and Ahmed, E. Hosein¹

1- Department of Rural Sociology and Agricultural Extension, Faculty of Agriculture, Ain Shams University, Cairo, Egypt

ABSTRACT

The recent Paper aims to determine the characteristics of poverty in Assuit governorate depending on two main perspectives:

First: Geographical perspective

To determine the poorest locations considering the social and economic map description in the governorate, indicators describing poverty are concluded in which the districts were distributed.

Second: Population perspective

To determine the characteristics of poverty according to the focus group discussions in which Rapid Rural Appraisal method is used in both governorates with the following target groups:

1. small landholders (less than one feddan)
2. agriculture workers
3. women headed family (households)
4. unemployed youth

The interviews have been analyzed in order to be able to describe characteristics of poverty, its reasons and impacts on the target groups, the suggested projects to face it from their point of view

The report used the social survey depending on two sources:

1. secondary data available in the governorate beside the data published on the national level
2. data of the group interviews used in registration method

Research Results

- 1- The poverty indicator was built and the districts were distributed according to the poverty levels in Assuit governorate to 3 levels descending as follows:

Categories	Districts
First (low poverty)	El fath- daruit- el kousya- assuit-manfalot
Second (medium poverty)	Sahel selim -abnob- el badary-abo tig
Third (high poverty)	El ganaym -sefda

- 2-The group interviews for the previous four groups were held in the randomly chosen districts, according to the poverty levels in Assuit governorate using the Rapid Rural Appraisal that aims to analyze the poverty aspects from the rural perspectives:

(Received December 20, 2009)
(Accepted March 20, 2010)

تحكيم: أ.د إبراهيم سعد الدين محرم
أ.د عماد مختار الشافعي