

تقييم وإدارة المياه الجوفية المسحوبة للزراعة في مديرية همدان-اليمن

عبد الله محمد يابه

الملخص

البحث هدف إلى تقييم وإدارة المياه الجوفية المسحوبة للزراعة في مديرية همدان. من خلال اخذ عينة عشوائية لقراءة وقياس البيانات المطلوبة للابار الزراعية في همدان، ثم مقارنة بيانات المياه الجوفية المستخدمة مع كل من المتطلبات المائية الفعلية التي تم حسابها للمحاصيل والمياه الجوفية المتجددة التي تم تقديرها في المديرية. حيث تم تقدير كل من الاحتياجات المائية الفعلية، احتياجات الري و جدولته باستخدام نظم الري بالتنقيط والسطحي في المديرية بالاعتماد على البيانات المناخية والزراعية لمديرية همدان، والعوامل الخاصة بكل محصول ونوعية التربة باستخدام برنامج كمبيوتر (الفاو). وقد اظهرت النتائج على سبيل المثال لا الحصر ان: في مديرية همدان، ان حجم المياه الجوفية المتجددة السنوية كانت 3.341 مليون م³/سنة، بينما حجم المياه الجوفية المسحوبة من جميع الابار الزراعية فقط في المديرية كانت تزيد عن 99 مليون م³/سنة لري 5737 هكتار/سنة. وبذلك فان حجم المياه الجوفية المسحوبة كانت اكثر من 29 ضعف متوسط المياه الجوفية المتجددة في المديرية، لذلك فان معدل انخفاض منسوب المياه الجوفية في المديرية كانت 3.4 متر/سنة. كما ان 40% من الابار كانت المسافة بينهم لا تزيد عن 500 متر، بينما متوسط المسافة بين الابار في كل اتجاه في المديرية كانت 710 متر. كما ان حصة الهكتار الواحد المستخدمة من المياه الجوفية المسحوبة كانت اكثر من ضعفين ونصف متوسط احتياجات الري الفعلية بالري بالتنقيط، وايضا حوالي ضعف متوسط احتياجات الري الفعلية بالري الغمر. وبالتالي عند استخدام نظام ري بالتنقيط في المديرية فانه كان سيوفر 47 مليون م³/سنة، حوالي 50% من المياه الجوفية المسحوبة حاليا. الفترة الزمنية للري الواحدة كانت تقل بمقدار 3 اضعاف عن المتوسط الفعلي المحسوب للفترة الزمنية للري الواحدة. كما ان كمية الري الواحدة كانت تزيد بمقدار 7% ، و 38% عن الكمية الفعلية المحسوبة للري الواحدة لكل من نظام الري السطحي والري بالتنقيط على التوالي. كما بينت النتائج ان هناك قدرة مضخة زائدة عن المطلوب (مهذورة) كانت تعادل 54 كيلوات/مضخة، وبذلك كانت هناك قدرة فائضة تعادل اكثر من 900 مضخة بقدرة 43 كيلوات يمكن توفيرها من مضخات المديرية. وفي نفس الوقت ايضا كانت هناك قدرة محرك زائدة عن الحاجة تعادل 40 كيلوات لكل محرك، وبذلك كانت هناك قدرة مهذورة تعادل اكثر من 500 محرك بقدرة 58 كيلوات. كما ان 42% من عدد الاسر في المديرية كانت لديهم ملكية في بئر ارتوازي زراعي، بينما 58% من تعداد السكان في المديرية (غير مالكين ابار) كانوا يستفيدون من الابار الزراعية.

الكلمات المفتاحية: احتياجات مائية - جدولة الري - إدارة وتقييم المياه الجوفية - همدان.

أستاذ مشارك، قسم الهندسة الزراعية، كلية الزراعة، جامعة صنعاء، اليمن.

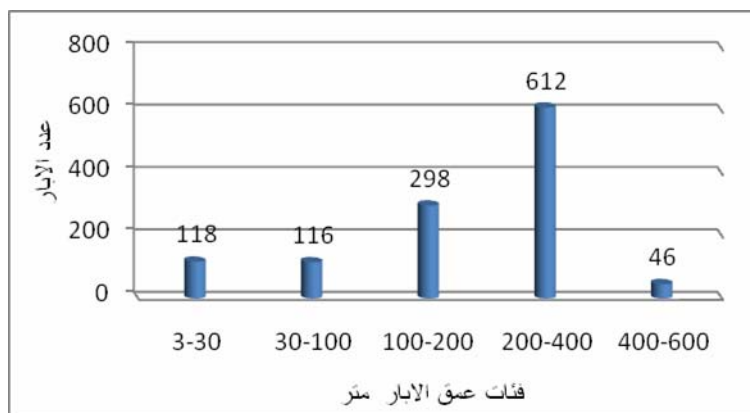
abdallayaya87@yahoo.com

مقدمة

تقع مديرية همدان ضمن مديريات حوض صنعاء المائي، يبلغ عدد سكان المديرية 84882 نسمة حسب تعداد عام 2004م. مساحتها الكلية 174 كيلومتر مربع، واجمالي المساحة المزروعة تبلغ 15469 هكتار. تزرع في المديرية كل من محاصيل الحبوب (القمح - الذرة - الشعير- العدس، الخ) بمساحة قدرها 9143 هكتار بالاعتماد على الامطار بشكل رئيسي، في حين تزرع محاصيل الخضروات (الطماطم - البطاط - البصل ، الخ) وبمساحة قدرها 1951 هكتار، ومحاصيل الفواكه (الخوخ - العنب - التين العربي، الخ) بمساحة قدرها 1529 هكتار، والمحاصيل النقدية مثل القات الذي يزرع بمساحة بمقدارها 4528 هكتار، جميعها تعتمد على المياه الجوفية، كمصدر رئيسي للري، بواسطة الري السطحي التقليدي (الغمر) بكفاءة ري منخفضة جدا. يوجد في مديرية همدان اكثر من 1190 بئر، من خلالها يتم السحب الجائر للمياه الجوفية، لذلك هناك تسارع في معدلات الانخفاض لمنسوب المياه الجوفية في المديرية. ومن هنا كانت هناك حاجة ماسة لدراسة مشكلة المياه الجوفية في المديرية. لذلك فإن هذا البحث يهدف إلى تقييم وادارة المياه الجوفية المسحوبة للزراعة مع مقارنتها مع كل من المتطلبات المائية الفعلية للمحاصيل المروية والمياه الجوفية المتجددة في مديرية همدان.

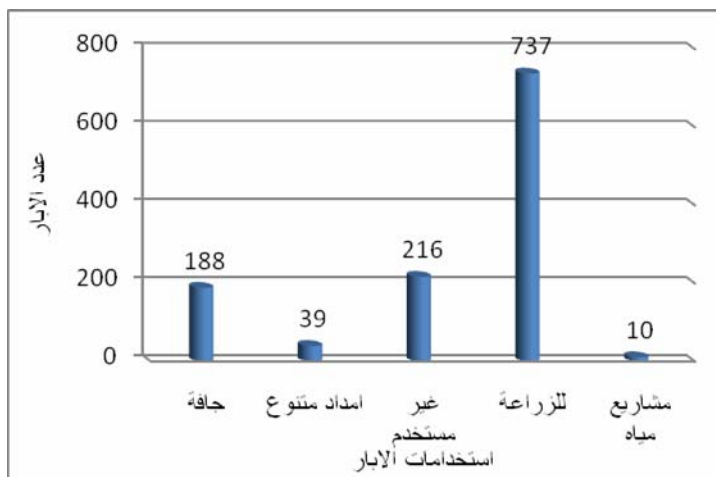
مواد وطرق الدراسة

مديرية همدان احد مديريات محافظة صنعاء، وتقع شمال امانة العاصمة صنعاء، وتبعد عنها بحوالي 20 كيلومتر، تقع الابار المدروسة في المديرية بين خطي طول 393819-414616 درجة شرقا وخطي عرض 1695025-1730079 درجة شمالا، يبلغ متوسط ارتفاع المديرية عن سطح البحر 2250 متر، مناخ المديرية شبه جاف حيث معدل سقوط الأمطار 320 مم/سنة.



شكل (1): فئات واعداد الآبار في مديرية همدان

يوجد في المديرية 1190 بئر، يتراوح اعماقها بين 3-600 متر حيث يبين الشكل (1) تصنيف اعماقها واعدادها. كما يوجد منها 737 بئر ارتوازي للزراعة ويبين الشكل (2) تصنيف استخداماتها واعدادها.



شكل (2): استخدامات الآبار في مديرية همدان.

لغرض تنفيذ البحث في البداية تم اختيار عينة مكونة من خمسين بئر ارتوازي، لكن نظرا لعدم توفر امكانية اخذ القياسات منها جميعا فقد تم تخفيض العينة الى خمسة عشر بئر ارتوازي والتي يمكن اخذ جميع القراءات والقياسات منها وجميعها مخصصة للزراعة، حيث كانت العينة ممثلة لمناطق المديرية، بواقع بئرين تم اخذها عشوائيا في كل من منطقة الجاهلية، الحاوري، مدام، شمالان، ضلاع، العرة، ثم بئر واحد في طوظان.

اولا: تقدير معدل حجم إعادة الشحن للمياه الجوفية السنوي في مديرية همدان:

العديد من دراسات تبين انه عند حساب حجم إعادة الشحن للمياه الجوفية السنوي في الأقاليم الجافة باستخدام نظام توازن كتلة الكلورايد فإنها تقترح أن معدل إعادة الشحن يكون حوالي 10% من متوسط سقوط الأمطار السنوي (Ting et al. 1998; Bazuhair et al., 2002; Edmonds, 2002; Subyani, 2004).

وبالتالي فان معدل حجم إعادة الشحن للمياه الجوفية في مديرية همدان يمكن ان يتم حسابه من المعادلة التالية:

$$\text{معدل حجم إعادة الشحن للمياه الجوفية السنوي} =$$

= متوسط سقوط الأمطار السنوي × المساحة الفعالة × معدل إعادة الشحن.
المساحة الفعالة المنبسطة لحوض همدان تعتبر متوسطة حوالي 60%، عند مقارنة نسبة مساحات المرتفعات العالية الى المساحة المنبسطة التي فيها معظم سقوط الأمطار السنوية.

$$\therefore \text{معدل حجم إعادة الشحن للمياه الجوفية في همدان} =$$

$0.320 = 0.1 \times (0.6) \times 2 \times 610 \times 174$ م/سنة = 3.341 مليون م³/سنة.
ثانيا: حساب الاحتياجات المائية الفعلية وجدولة الري للمحاصيل المزروعة في مديرية همدان:

تم الحساب إعتقاداً على كل من البيانات المناخية للمديرية (درجة حرارة الهواء العظمى والصغرى، سرعة الرياح، ساعات السطوع، رطوبة الهواء و سقوط الأمطار من محطة العرة للأرصاد المناخية لفترة [5 سنة) والبيانات الزراعية (أنواع المحاصيل، المساحة المزروعة، تاريخ الزراعة ، طول فترة المحصول ومراحل النمو، التربة الملائمة، عمق الجذور الابتدائي وأقصى عمق للجذور، نسبة عمق ماء التربة الكلي المتاح المستنفذ لكل مرحلة من مراحل النمو إضافة الى معامل استجابة المحصول للجهد المائي لكل مرحلة من مراحل النمو) والبيانات الخاصة بالتربة سواء تربة خفيفة او متوسطة او ثقيلة. باستخدام برنامج كمبيوتر معتمد من قبل منظمة الفاو (CropWat 4 Windows version 4.3 (C 1996-1999, FAO, IIDS, منظمة الفاو (FAO) NWRC) مع البيانات السابقة لمديرية همدان تم حساب التالي:

- 1- المعدل الشهري للتبخر نتح اليومي للمحصول المرجعي لكل شهر في السنة لمنطقة همدان اعتماداً على بياناتها المناخية و بطريقة الفاو بنمان-مونتيت (Allen et al 1998).
- 2- معدل المطر المؤثر المتراكم لكل شهر في السنة لكل منطقة تحت الدراسة وباستخدام المعادلة التي تم تطويرها من قبل FAO/AGLW للمناخ الجاف وشبه الجاف.
- 3- الاحتياج المائي لكل محصول مروى في مديرية همدان اعتماد على البيانات الزراعية، عوامل المحاصيل و الاحتياجات المائية للمحصول المرجعي باستخدام البرنامج.
- 4- مؤشر (نسبة) الغلة المتوقع بدون ري على الأمطار فقط لكل محصول في المنطقة اعتماد على البيانات الزراعية، عوامل المحاصيل باستخدام البرنامج.
- 5- احتياجات الري و جدولة الري لكل محاصيل المنطقة اعتماداً على بيانات كل من التربة، عمق الجذور و الاحتياجات المائية للمحصول باستخدام البرنامج.

ثالثاً: اخذ القراءات والقياسات من العينة العشوائية المكونة من 50 بئر مع المضخة والمحرك، بالاضافة الى الري لكل بئر كالتالي:

- 1- البئر: تم اخذ القراءات والقياسات الخاصة بالبئر وهي تاريخ الحفر، عدد المشاركين، العمق عند الحفر، قطر الحفر، منسوب الماء عند الحفر، العمق الكلي الحالي، المنسوب الحالي، عدد المستفيدين منه، المسافة لأقرب بئر، عدد الآبار التي يمتلكها مع هذا البئر.
- 2- المضخة والمحرك: تم اخذ القراءات والقياسات الخاصة بهما لكل بئر وهي نوع المضخة، تاريخ التركيب، قدرة تشغيلها، معدل تصريفها، نوع المحرك، تاريخ التركيب، قدرة المحرك، ساعة التشغيل.
- 3- الري: تم اخذ القراءات والقياسات الخاصة بالري لكل بئر وتضم نوع المحاصيل المروية، نوع نظام الري، المساحة المروية، عدد الريات، كمية الري، الفترة بين الريات.

رابعاً: إجراء العمليات الحسابية الخاصة بالعينة والمديرية كما يلي:

- 1- حساب المتوسط لجميع القراءات والقياسات الخاصة بـ 50 بئر ومضخة ومحرك والري.
- 2- حساب المتوسط للمديرية لكل من: معدل الانخفاض السنوي في منسوب المياه الجوفية متر، عدد الآبار في كل كم²، المساحة المزروعة بالري من المياه الجوفية هكتار، كمية السحب السنوي من المياه الجوفية م³/سنة للزراعة. معدل حصة الفرد في المديرية من المياه الجوفية م³/سنة. معدل كمية المياه الجوفية م³/الهكتار في سنة. معدل كمية الري الواحدة م³/الهكتار. معدل الفترة الزمنية لكل رية يوم/رية. ومعدل عدد الريات للمحصول في الموسم او السنة.
- 3- مقارنة الوضع الحالي المستخدم في الواقع مع المتطلبات الفعلية المحسوبة للمحاصيل المروية في المديرية.

النتائج والمناقشة

أولاً: الاحتياجات المائية وجدولة الري للمحاصيل الزراعية:

تظهر النتائج في جداول (1) الاحتياجات المائية الفعلية للمحاصيل، احتياجات الري الفعلي للمحاصيل وجدولته من عدد الريات، والفترة الزمنية لكل رية وكميتها، إضافة الى كمية الري الكلية للمحصول عند استخدام أنظمة الري بالتنقيط والري السطحي للمحاصيل المروية في المديرية كما يلي.

- 1- تبين النتائج ان الاحتياجات المائية الفعلية للمحاصيل الزراعية في مديرية همدان وكانت 1195، 1006، 1000 مم/ للموسم مرتبة تنازليا لكل من محصول القات، العنب، الخوخ على التوالي. في حين ان النسبة التي تغطيها الأمطار من احتياجات الري الفعلية للمحاصيل المروية في المديرية هي 0.4، 0.37، 0.29 للموسم مرتبة تنازليا لكل من محصول العنب، الخوخ، القات على التوالي. وبذلك فان النتائج تبين ان احتياجات الري الفعلية للمحاصيل المروية في المديرية هي 850، 627، و 602مم/ للموسم مرتبة تنازليا لكل من محصول القات، الخوخ، العنب، على التوالي.
- 2- توضح النتائج ان كمية الري الفعلية وتكرارها (طول فترتها) تأثرت بكل من نوعية المحصول، والموسم الصيفي والشتوي إضافة الى عامل حساسية المحصول لنقص او زيادة الماء في منطقة الجذور، حيث كانت عدد الريات الفعلية لكل المحاصيل المروية في المديرية مرتبة تنازليا 13، 7، و 6 ريات للموسم على الترتيب لكل من محصول القات، العنب، والخواخ على التوالي. بينما متوسط كمية الري الفعلية لكل محصول مرتبة تنازليا هي 105، 86، 65 مم لكل رية على الترتيب لكل من محصول الخوخ، العنب، والقات على التوالي. في حين ان متوسط الفترة الفعلية لكل رية لمحصول الخوخ والعنب على الترتيب هي 37 و33 يوم/للرية (تتراوح من 20 يوم في الصيف الى 50 يوم للربيع والخريف)، كما ان متوسط الفترة الفعلية لكل رية لمحصول القات كانت 17يوم/للرية (تتراوح من 14 يوم في الصيف الى 22 يوم للربيع والخريف).
- 3- كمية الري الكلية الفعلية عند استخدام نظام التنقيط ونظام الري السطحي موضحة في الجداول (1)، حيث ان كمية الري الكلية الفعلية المطلوب للمحصول عند استخدام الري

السطحي للمحاصيل الزراعية في المديرية هي 14167، 10450، 10033 م³/للموسم مرتبة تنازليا لكل من محصول القات، الخوخ، و العنب على التوالي. بينما انخفضت كمية الري الكلية الفعلية للمحصول عند استخدام الري بالتنقيط حيث كانت 9444، 6967، و 6689 م³/للموسم مرتبة تنازليا لكل من محصول القات، الخوخ، و العنب على التوالي. وبذلك فان استخدام نظام الري بالتنقيط بدلا عن نظام الري السطحي لتلك المحاصيل سيوفر تقريبا 33% من المياه أي 25725432 م³ من المياه الجوفية المطلوبة فعلا لري تلك المحاصيل. كما تبين النتائج أن 83% من المياه الجوفية كانت مطلوبة لري محصول القات في المديرية.

جدول (1): الاحتياجات المائية الفعلية وجدولة الري للمحاصيل المروية في مديرية همدان

المحاصيل المروية	قات	عنب	خوخ	المتوسط
المساحة هكتار	4528	280	979	1929
الاحتياجات المائية الفعلية م/هكتار	1195	1006	1000	1067
نسبة الاحتياجات التي يغطيها المطر %	0.29	0.40	0.37	0.35
الاحتياجات المائية الفعلية م/هكتار	850	602	627	693
عدد الريات الفعلية في الموسم	13	7	6	9
متوسط كمية الري الواحدة الفعلية م	65	86	105	85
مدى الفترة من - الى/متوسط الريات ايام	14-22/17	20-50/31	22-50/37	19-41/28
مياه ري تنقيط م ³ /هكتار وكفاءة 90%	9444	6689	6967	7700
مياه ري سطحي م ³ /هكتار وكفاءة 60%	14167	10033	10450	11550
أجمالي ماء الري السطحي م ³ /للمديرية	77176296			
أجمالي ماء الري بالتنقيط م ³ /للمديرية	51450864			

ثانيا: القراءات والقياسات للعينة المكونة من خمسون بئر مع المتوسطات لكل من المضخة والمحرك، وكذلك ري المحاصيل لكل بئر في المديرية كانت كما يلي:

أ- نتائج متوسطات الآبار الارتوازية الزراعية لمناطق همدان الموضحة في الجدول (2) تبين التالي:

جدول (2): متوسطات القراءات والقياسات المأخوذة لآبار العينة في مناطق مديرية همدان

عدد المالكين	تاريخ الحفر	قطر الحفر	عمق الحفر	المنسوب عند الحفر	العمق الحالي	المنسوب الحالي	عدد المستفيدين	المساحة التابعة	عدد الآبار التي يملكها	مسافة أقرب بئر
المتوسط	1994	بوصة	متر	متر	متر	متر	شخص	هكتار	كيلومتر	
8	1994	11	237	122	266	171	69	7	2	0.71

1- تبين النتائج ان 40% من الآبار هي عبارة عن ملكية فردية، وان 13% من الآبار كان عدد المالكين 20 شخص/للبيئر الواحد، في حين كان متوسط عدد مالكي البيئر 8 اشخاص/للبيئر. كما ان 60% من مالكي الآبار لا يملكون سوى بئر واحد، بينما 27% من مالكي الآبار

لديهم بئرين، في حين كان اعلى عدد ابار يملكها مالك واحد هو 16 بئر، بينما كان متوسط عدد الابار التي يملكها شخص واحد 2.4 بئر. وهذا يعني ان الاشخاص المالكين للابار والذي يبيعون المياه الجوفية هم قلة. كما تبين النتائج ان عدد الاشخاص (غير المالكين) المستفيدين من كل بئر لا تقل عن 15 شخص/البئر، واكبر عدد مستفيدين هم 200 شخص/البئر وبينما كان متوسط عدد مستفيدين 69 شخص/البئر الواحد. وهذا يعني ان الاشخاص الذين ليس لديهم ابار بإمكانهم الحصول المياه الجوفية للزراعة بالشراء. كما تبين النتائج ايضا ان جميع الابار التي شملتها العينة كانت صالحة للشرب والزراعة.

2- توضح النتائج ان العمق الحالي لجميع الابار محصور بين 200-400متر، وان 40% من تلك الابار المدروسة تم تعميقيها، وهي جميع الابار التي عمق حفرها كان اقل من 200متر، حيث تم تعميقيها في كل مناطق المديرية، كما ان 47% من الابار تم حفرها بقطر 12 انش، و40% بقطر 10 انش، بينما كان متوسط قطر الحفر في المديرية هو 11 انش. ايضا تبين النتائج ان اقدم بئر في العينة تم حفره قبل 28 سنة وحدث بئر قبل سنتين، كما ان 33% من ابار العينة التي تم اختيارها عشوائيا تم حفرها في الثمانينات، و33% تم حفرها في التسعينات، و33% تم حفرها بعد عام 2000م، وهذا يعني انه رغم تفاقم ازمة المياه الجوفية في المديرية في بداية التسعينات، الا ان عدد الابار يتضاعف كل 10 سنوات الى اليوم.

3- تبين النتائج ان متوسط منسوب المياه عند الحفر في الثمانينات كان 94متر، وانخفض المتوسط الى 129متر في التسعينات، واصبح 142متر بعد عام 2000م. بينما منسوب المياه حاليا عام 2008م كان اقرب منسوب 150متر وخفض منسوب كان 210متر، بينما كان متوسط منسوب المياه الحالي 171متر. كما وجد ان 40% من الابار لا تزيد المسافة بينهم عن 500متر، في حين ان 33% من الابار المسافة بينهم تتراوح من 600-700متر، بينما كان متوسط المسافة بين الابار في المديرية 710متر. وهذا يعني ان اغلب الابار لا يوجد بينها المسافة الصحيحة المطلوبة.

ب- نتائج عينة المضخات والمحركات للآبار الارتوازية الزراعية والمتوسطات الموضحة في الجدول (3) تبين التالي:

جدول (3): متوسطات القراءات والقياسات المأخوذة للمضخات والمحركات للآبار في

همدان

المحرك			المضخة			المتوسط
التشغيل في اليوم	قدرة المحرك	تاريخ التركيب	تصريف المضخة	قدرة التشغيل	تاريخ التركيب	
ساعة	kw	سنة	م/3ساعة	Kw	سنة	
11	105	2000	33.52	97	1997	

1- وضحت النتائج ان اقدم مضخة مستخدمة في العينة المدروسة تم تركيبها قبل 28 سنة وحدث مضخة مستخدمة تم تركيبها قبل سنة، وان 20% من المضخات تم تركيبها في الثمانينات، 33% تم تركيبها في التسعينات، 47% تم تركيبها بعد عام 2000م، أي انه رغم

تفانم ازمة المياه الجوفية في المديرية الا ان تقريبا 50% من المضخات التي تم دراستها تم تركيبها بعد عام 2000م.

- 2- ايضا بينت النتائج ان 33% من المضخات كانت قدرتها اقل من KW100، في حين ان 66% من المضخات المستخدمة تتراوح قدرتها بين 101-143 KW، بينما متوسط قدرة المضخات المستخدمة في المديرية كانت 97 KW، بفارق قدرة كانت تزيد بـ 54 كيلوات عن متوسط قدرة المضخة المطلوبة الفعلية لتشغيل البئر وهي 43 كيلوات (متوسط التصريف في المديرية 33.5م³/ساعة و متوسط عمق ضاغط كلي 266متر).
- 3- كما بينت النتائج ان 60% من المضخات المستخدمة تعطي تصريف من 30-40 م³/ساعة، و اعلى تصريف مستخدم كان 52م³/ساعة و اقل تصريف 19.3 م³/ساعة، بينما كان المتوسط المستخدم 33.5م³/ساعة. وهذا يعني ان المتوسط السنوي المستخدم لكمية المياه الجوفية المسحوبة من كل بئر زراعي في المديرية كان 134500م³/سنة (متوسط التشغيل اليومي المستخدم في المديرية 11 ساعة/يوم).
- 4- ايضا وضحت النتائج ان 13% من المحركات المستخدمة تم تركيبها في الثمانينات، 20% تم تركيبها في التسعينات، بينما 53% تم تركيبها بعد عام 2000م، وهذا ايضا يعني انه مع ازمة المياه الجوفية في المديرية الا ان ما يزيد عن 50% من محركات الابار في العينة التي تم دراستها تم تركيبها بعد عام 2000م.
- 5- كما بينت النتائج ان 20% من المحركات المستخدمة كانت قدرتها التشغيلية اقل من KW100، في حين ان 73% من المحركات تتراوح قدرتها بين 100-151 KW، بينما كان متوسط القدرة المتوفرة في المحرك KW 105. وهذا يعني ان فارق متوسط قدرة المحرك المستخدمة كانت تزيد بمقدار 45 كيلوات عن متوسط قدرة المحرك المطلوبة الفعلية وهي 58 كيلوات (تصريف 33.5م³/ساعة و متوسط عمق بئر 266متر وكفاءة 0.75).

ج- نتائج الري الزراعي للعينة المأخوذة لمناطق همدان وكذلك المتوسطات في الجدول (4) تبين التالي:

جدول (4): متوسطات القراءات والقياسات المأخوذة من عينة الري لأبار مديرية همدان

الرقم	نوع نظام الري	المحاصيل المروية	المساحة المروية	زمن الري	كمية رية واحدة	عدد الريات	كمية الري الكلية
		محصول	هكتار	أيام	م ³ /هكتار		م ³ /هكتار
المتوسط	غمر	قات	5.28	8.67	1672	11.13	18683

- 1- بينت النتائج ان 4% فقط من المياه الجوفية المسحوبة يستخدم لزراعة العنب، و 15% يستخدم في زراعة الخوخ في حين ان 81% يستخدم في زراعة القات في المديرية. كما تبين النتائج ايضا ان حوالي 3% فقط من المزارعين يستخدموا نظام الري بالتنقيط، و 27% يستخدم نظام الري بالخطوط، بينما 70% يستخدم نظام الري بالغمر. كما ان 47% من

- الابار تروي مساحة تتراوح بين 3-6 هكتار، واعلى مساحة يروية بئر كانت 13.3 هكتار واقل مساحة كانت 1.33 هكتار، بينما كان متوسط المساحة المروية 7.13 هكتار لكل بئر.
- 2- توضح النتائج ان 80% من الفترات الزمنية المستخدمة للريّة الواحدة تتراوح بين 7-10 ايام، واعلى فترة زمنية مستخدمة للريّة كانت 15 يوم واقل فترة كانت 6 ايام، بينما كان متوسط الفترة الزمنية المستخدمة للريّة الواحدة في المديرية هي 9 ايام. اما بالنسبة لكمية الريّة الواحدة المستخدمة فان النتائج تبين ان 73% من كمية الريّة الواحدة المستخدمة تتراوح بين 1500-1800م³/للريّة الواحدة، واعلى كمية رية كانت 2023م³/للريّة الواحدة للهكتار واقل كمية كانت 1061م³/للريّة الواحدة، بينما كان متوسط كمية الريّة الواحدة المستخدمة 1672م³/للريّة الواحدة للهكتار.
- 3- كما بينت النتائج ان 60% من المحاصيل المروية كانت عدد ريات المستخدمة للمحصول تتراوح بين 10-12ريّة/للمحصول، واعلى عدد ريات مستخدمة للمحصول في الموسم كانت 13ريّة واقل عدد كانت 9ريّات، بينما كان متوسط عدد الريّات المستخدمة في الموسم للمحصول هي 11ريّات/للموسم في المديرية.
- 4- كما تبين النتائج ان 60% من المحاصيل المروية كانت كمية مياه ري المستخدمة تتراوح بين 14000-22000م³/للهكتار في السنة، واعلى كمية مياه ري مستخدمة في الموسم كانت 24276م³/هكتار في السنة واقل كمية كانت 12029م³/هكتار في السنة، بينما كان متوسط كمية مياه الري المستخدمة للمحصول في الهكتار هي 18683م³/هكتار في السنة في المديرية.

الاستنتاجات

- 1- متوسط حجم إعادة الشحن للمياه الجوفية السنوي في همدان يقدر بحوالي 3.341 مليون م³/سنة. وبالتالي فان حصة الفرد الواجب استخدامها من المياه الجوفية في مديرية همدان تكون حوالي 40م³/سنة.
- 2- متوسط حجم المياه الجوفية السنوية المستخدمة والمسحوبة من جميع الابار الزراعية (متوسط السحب السنوي 134500م³/بئر، وعددها 737 بئر) في المديرية تزيد عن 99 مليون م³/سنة. وهذا يعني ان نصيب الفرد المستخدم من المياه الجوفية المسحوبة 1166م³/سنة، وهذا يزيد اكثر من 29 ضعف عن متوسط حصة الفرد الواجب استخدامها من المياه الجوفية في مديرية همدان.
- 3- معدل انخفاض منسوب المياه الجوفية في المديرية كان 3.4متر/سنة، كما ان متوسط المسافة البيئية المستخدمة بين الابار في كل اتجاه كانت 710متر.
- 4- المياه الجوفية المسحوبة و المستخدمة في الزراعة كانت تزيد بنسبة 26% (20 مليون م³) عن احتياجات الري الفعلية المحسوبة لجميع المحاصيل المروية في المديرية والتي كانت لا تزيد عن 77مليون م³ في السنة عند استخدام نظام الري بالغمر (كفاءة 60% فقط).
- 5- المساحة الزراعية المستخدمة والمروية من المياه الجوفية كانت 5787هكتار (متوسط المساحة التابعة لكل بئر 7هكتار في عدد الابار 737)، وهذا يعني ان حصة الهكتار الواحد المستخدمة من المياه الجوفية المسحوبة كانت 18683م³/للهكتار في السنة، وهذا يقارب

- ضعف متوسط احتياجات الري الفعلية بالري السطحي (نو كفاءة 60%)، وايضا اكثر من ضعفين ونصف متوسط احتياجات الري الفعلية بالري بالتنقيط (نو كفاءة 90%).
- 6- عند استخدام نظام ري بالتنقيط (كفاءة 90%) وهو الملائم لتلك المحاصيل المروية والمزروعة في المديرية فانه سوف تقل احتياجات مياه الري الفعلية المحسوبة لجميع المحاصيل من 77 الى 52 مليون متر مكعب في السنة، وبذلك يتم توفير 47 مليون م³/سنة (حوالي 50%) من المياه الجوفية المسحوبة و المستخدمة حاليا.
- 7- عدد المالكين للآبار الزراعية في المديرية هم 5896 شخص (متوسط عدد المالكين لكل بئر زراعي 8 اشخاص في عدد الابار 737بئر)، مما يعني ان 42% ممن عدد الاسر في المديرية لديهم ملكية في بئر (متوسط عدد أفراد الأسرة في المديرية 7 أشخاص وتعداد السكان المديرية 84882 نسمة).
- 8- عدد الافراد المستفيدين (غير المالكين) من الآبار الزراعية في المديرية هم 49379 شخص (متوسط عدد المستفيدين من كل بئر زراعي 67 شخص في عدد الابار 737بئر)، مما يعني ان 58% من تعداد السكان في المديرية يستفيدون من الابار الزراعية (تعداد السكان المديرية 84882 نسمة).
- 9- الفترة الزمنية الاعلى للرية الواحدة المستخدمة كانت 15 يوم و اقل فترة كانت 6 ايام، بينما متوسط الفترات الزمنية المستخدمة للرية الواحدة 9 ايام، وهذه الفترة المستخدمة تقل بمقدار 3 اضعاف عن المتوسط الفعلي المحسوب للفترة الزمنية للرية الواحدة (يتراوح من 19-41 يوم وبمتوسط 28يوم)، لان المحاصيل الثلاثة المروية في المديرية هي اشجار كبيرة وذات جذور عميقة وتحتاج الى كمية ريات كبيرة في فترات كبيرة.
- 10- كمية الريه الواحدة الاعلى المستخدمة كانت 2023م³/للرية الواحدة للهكتار و اقل كمية مستخدمة كانت 1061م³/للرية الواحدة للهكتار، بينما كان متوسط كمية الريه الواحدة المستخدمة 1672م³/للرية الواحدة للهكتار، وهذه الكمية للرية كانت تزيد بمقدار 15% ، و 44% عن المتوسط الفعلي المحسوب لكمية الريه الواحدة للهكتار لكل من نظام الري السطحي ونظام الري بالتنقيط على التوالي.
- 11- متوسط عدد ريات المحصول المستخدمة في الموسم كانت 11ريات/للموسم في المديرية. في حين ان المتوسط الفعلي المحسوب لعدد الريات المطلوبة كان 9ريات/للموسم. وهذا يعني ان هناك زيادة في عدد الريات المستخدمة بنسبة 18% عن المتوسط الفعلي للعدد الريات المطلوبة.
- 12- مجموع قدرة المضخات المستخدمة التي لا يتم الاستفادة منها في المديرية للابار الزراعية كانت 39794 كيلوات (متوسط 54كيلوات لكل مضخة في عدد الابار الزراعية 737)، وهذا يعني ان هناك كان مايساوي اكثر من 900 مضخة بقدرة 43 كيلوات يمكن توفيرها من مضخات المديرية.
- 13- مجموع قدرة المحركات المستخدمة التي لا يتم الاستفادة منها في المديرية للابار الزراعية كانت 29480 كيلوات (متوسط 40كيلوات لكل محرك في عدد الابار 737)، وهذا يعني ان هناك هدر للقدرة يساوي عدد محركات اكثر من 500 محرك بقدرة 58 كيلوات.

المراجع

- الهيئة العامة للطيران المدني والأرصاد الجوية (2002). ادارة المناخ ، صنعاء ،الجمهورية اليمنية .
 كتاب المسح الزراعي (2002). الإدارة العامة للإحصاء والتوثيق الزراعي، وزارة الزراعة والري، الجمهورية اليمنية.
- Agricultural Statistical Year book 2007. Agricultural Statistical & Documentation Department, Ministry of Agriculture & Irrigation, Republic of Yemen.
- Allen, R., Pereira, S. L. & Smith, M. 1998. Crop evapotranspiration "Guidelines for Computing Crop Water Requirements" FAO Irrigation. and Drain. Paper no.56, Food and Agricultural Organization of United Nation, Rome.
- Bazuhair A.S., Nassief, M.O., Al-Yamani, M.S., Sharaf, M.A., Bayumi, T.H. and Ali, S. (2002). Ground water recharge estimation in some wadi aquifers of the western Saudi Arabia. King Abdulaziz City for Science and Technology; Project No. AT-17-63, Riyadh, Saudi Arabia.
- Edmunds, W.M., Fellman, E., Goni, I.B. and Prudhomme, C. (2002). Spatial and temporal distribution of groundwater recharge in northern Nigeria. Hydrogeo Journal 10: 205-215.
- Smith, M. 1992. CROPWAT, a computer program for irrigation planning and management. FAO Irrigation and Drainage Paper 46, FAO, Rome.
- Subyani, A.M. (2004). Use of chloride mass-balance and environmental isotopes for evaluation of groundwater recharge in the alluvial aquifer, Wadi Tharad, Western Saudi Arabia. Jour. Environmental Geology , 46:741- 749.

ENGLISH SUMMARY**Management and evaluation of withdrawal ground water for agriculture in hamdan directorate-Yemen****Abdullah Mohamed Yayah**

The aim of this research was to evaluate and determine ground water withdrawal for agriculture in hamdan directorate. The research was done by using random sample to measure and read the requirements data of agricultural hamdan wells.

Associate professor, Agric. Eng. Depart., Fac. of Agric, Sana'a Univ. Yemen. abdallayaya87@yahoo.com

Annual ground water withdrawals were compared with both of annual renewable ground water and actual crops water requirement in hamdan. Actual crops water requirements and irrigation scheduling, and quantity of water to be applied using surface and drip irrigation systems were done depending on data each of hamdan climate, crop coefficients and soil type by using a computer program (FAO). The results showed – as sample:- In hamdan directorate, the volume of annual groundwater recharge was found 3.341 MCM per year, while annual withdrawals volume of groundwater from all agricultural wells was found more than 99 MCM per year for irrigating only 5737ha. Thereby annual withdrawals of ground water was exceeded the renewable ground water by 29 times, So annual decrease of ground water level was found 3.4 m/year. About 90% of wells were not increased the distance among them on 500m. The distance average among wells in all directions was found 710m. The average of ground water amount for each hectare in hamdan was found more than 2.5 twice and twice of the actual water irrigation requirement for both of drip and surface irrigation systems respectively. So if drip irrigation system will be used in hamdan, it can be kept 47 MCM per year, which is now nearly 50% of withdrawal ground water. The time period of irrigation was found three times of calculated actual irrigation period average. Amount of irrigation water was found more with 7% and 38% than calculated actual amount average of irrigation water for each of surface irrigation and drip irrigation system respectively. The result was indicated that pump power was found excrescence on request (lost) with 54 KW/pump, so there was run-over power equal more than 900 pumps with power 43 KW, which can be provided from hamdan's pumps. Also, motor's power was found excrescence on request (lost) with 40 KW/motor, so there was run-over power equal more than 500 motors with power 58 KW. 42% of families in hamdan had been owned in agricultural well, while 58% of hamdan population (not own) could be used of agricultural wells.

Keywords: water requirement, irrigation scheduling, ground water management and evaluation.