



محددات الطلب الخارجي على الأغذية المجمدة والمحفوظة المصرية

[٢١]

سمير الجزار^١ - فائزة أحمد محمد^١ - ياسر حامدي عبد اللاه^٢

١- معهد بحوث الاقتصاد الزراعي - مركز البحوث الزراعية - الجيزة - مصر

٢- المعهد العالمي للعلوم الادارية - سوهاج - مصر

مشكلة البحث

تتمثل المشكلة في أن المعدلات التصديرية للمنتجات الزراعية المصرية المصنعة من الأغذية المجمدة والمحفوظة (الخضر المجمدة والمحفوظة) مازالت متدنية، بالرغم من توفر الامكانيات الكبيرة في تصنيعها وتصديرها. إذ يكفي الإشارة إلى أن معدل التزايد للطلب العالمي على المنتجات الغذائية المصنعة يتجاوز سنوياً ٥ - ١٠% وهي معدلات مرتفعة للغاية بالمقارنة من مثيلتها للسلع الزراعية الأخرى.

هدف البحث

يهدف هذا البحث بصفة عامة إلى التعرف على إمكانيات زيادة وتنمية الصادرات من الأغذية المجمدة والمحفوظة المصرية وزيادة قدرتها التنافسية في الأسواق العالمية. والتعرف على محددات الطلب الخارجي على الأغذية المجمدة والمحفوظة كأحد المنتجات الزراعية المصرية المصنعة.

الطريقة البحثية

استخدم البحث أسلوب التحليل الوصفي، بالإضافة إلى أسلوب التحليل الكمي باستخدام بعض القياسات المختلفة مثل الاتجاه العام والارتباط والانحدار،

الكلمات الدالة: مؤشر المركز التنافسي السعري - مؤشر النصيب السوقى

الموجز

تعتبر دراسة محددات الطلب الخارجي على الصادرات من المنتجات الزراعية المصرية المصنعة والتي تمثلت في الأغذية المجمدة والمحفوظة وذلك وفقاً للأهمية النسبية للمنتجات الزراعية المصنعة المصرية فى الأسواق العالمية من الأهمية بمكان عند وضع سياسة تصديرية لتلك المنتجات، حيث تهدف دراسة محددات الطلب أساساً إلى التعرف على أهم محددات استهلاك الصادرات المصرية إلى الأسواق العالمية، ومن ثم الوقوف على أسباب التوسع وإنكماش تلك الصادرات، وتهدف إلى التعرف على بعض العوامل المؤثرة على الطلب الخارجى للمنتجات الزراعية المصنعة المصرية للأغذية المجمدة والمحفوظة (الخضر المجمدة، الخضر المجففة، البقوليات) داخل أهم أسواقها العالمية وكذلك دراسة الوضع التنافسى لها فى السوق العالمى، وذلك بالتعرف على سلوك العارضين الآخرين ومستويات الاسعار داخل هذه الاسواق، وكذلك تحديد مدى قدرة الصادرات المصرية على التكيف مع كل من المنافسين والتغيرات الاقتصادية التى يمكن حدوثها على المستويين المحلى والدولى ، وكذا مدى إمكانية تنمية الصادرات المصرية منها.

بنحو ١,٢٦ مرة لنفس العام . كما أن هذه النسبة بلغت أدنى مستوى لها عام ٢٠٠٣ حيث كان متوسط سعر تصدير الطن من الأغذية المجمدة والمحفوظة نحو ١,٠٠ من نظيرة المصري لنفس العام. وفي متوسط فترة الدراسة (١٩٩٥-٢٠١٢) تبين زيادة النسبة السعرية بين متوسط سعر تصدير الأغذية المجمدة والمحفوظة المصرية ونظيره المكسيكي عن الواحد الصحيح، حيث قدرت بنحو ١,٣٢ مما يعنى أن مصر ليست لها ميزة نسبية سعرية بالنسبة للمكسيك فى تصدير الأغذية المجمدة والمحفوظة .

أما بالنسبة للهند فقد بلغت أعلى نسبة عام ٢٠٠٦ حيث بلغت نحو ٢,٠١ أى أن متوسط سعر تصدير طن الأغذية المجمدة والمحفوظة المصرية يزيد عن نظيره الهنذى ٠,٨٩ مرة لنفس العام وفى متوسط فترة الدراسة (١٩٩٥-٢٠١٢) تبين زيادة النسبة السعرية بين متوسط سعر تصدير الأغذية المجمدة والمحفوظة المصرية ونظيره الهنذى عن الواحد الصحيح، حيث قدرت كمتوسط فترة الدراسة (١٩٩٥-٢٠١٢) بنحو ١,٥٨ مما يعنى أن مصر ليست لها ميزة سعرية نسبية للهند فى تصدير الأغذية المجمدة والمحفوظة، وإيضا بولندا قد بلغت أعلى نسبة نحو ٢,٧٦ عام ١٩٩٩ بينما بلغت ادنى قيمة عام ٢٠٠٣ حيث بلغت نحو ١,٤٨ كما تبين أن متوسط سعر تصدير طن الأغذية المجمدة والمحفوظة المصرية بالنسبة لبولندا يزيد عن الواحد الصحيح حيث قدرت كمتوسط فترة الدراسة (١٩٩٥-٢٠١٢) بنحو ١,٧٨ مما يعنى أن مصر ليست لها ميزة نسبية مع بولندا فى تصدير الأغذية المجمدة والمحفوظة.

العلاقات السعرية لمصر وأهم الدول المنافسة

للوصول إلى نتائج محددة عن أهم الدول المنافسة تصديراً، وكذا التى تتمتع بمكانة قيادية فى أسعار صادرات الأغذية المجمدة والمحفوظة فقد تم حساب مصفوفة معاملات الارتباط السعرية للعلاقات التصديرية للأغذية المجمدة والمحفوظة المصرية وأهم دول العالم المصدرة خلال فترة الدراسة (١٩٩٥-٢٠١٢) والموضحة بالجدول رقم (٢).

وبعض المؤشرات الاقتصادية لمعرفة الوضع التنافسي للمنتجات موضع الدراسة وهي مؤشر المركز التنافسي السعري، مؤشر النصيب السوقي، كما استخدمت الدراسة بعض المؤشرات الإحصائية البسيطة مثل النسب المئوية، والمتوسطات، ومعدلات النمو.

مصادر البيانات

اعتمد البحث لتحقيق أهدافه على البيانات الثانوية المنشورة وغير المنشورة من بعض الهيئات والجهات الحكومية مثل: المركز القومي للمعلومات التابع للجهاز المركزي للتعبئة العامة والإحصاء، الإدارة العامة للشئون الاقتصادية، مكتب الاستثمار الزراعي والعلاقات الخارجية، منظمة الأغذية والزراعة (FAO)، ومنظمة الامم المتحدة (UN)، والهيئة العامة للرقابة على الصادرات والواردات، بالإضافة إلى بيانات شبكة المعلومات العامة (الانترنت) .

النتائج البحثية ومناقشتها

المركز التنافسي السعري للأغذية المجمدة والمحفوظة

باستقراء بيانات الجدول (١) يتضح أن لمصر ميزة نسبية سعرية فى تصدير الأغذية المجمدة والمحفوظة بالنسبة لكل من ألمانيا، والصين، والمكسيك، وأسبانيا، وفرنسا، والهند، وبولندا، والولايات المتحدة الأمريكية حيث أن النسبة السعرية بين متوسط سعر تصدير طن الأغذية المجمدة والمحفوظة المصرية ونظيره من الدول السابقة الذكر تقل عن الواحد الصحيح معظم سنوات الدراسة.

كما يشير الجدول رقم (١) أن مصر ليست لها ميزة نسبية سعرية فى تصدير الأغذية المجمدة والمحفوظة بالنسبة للمكسيك، والهند، وبولندا حيث أن النسبة السعرية بين متوسط سعر تصدير طن الأغذية المجمدة والمحفوظة المصرية مع المكسيك والهند وبولندا تزيد عن الواحد الصحيح فى معظم سنوات الدراسة، كما أن تلك النسبة وصلت أعلى مستوى عام ٢٠٠٠ بنسبة بلغت نحو ٢,٢٦ وذلك بالنسبة للمكسيك أى أن متوسط سعر تصدير طن الأغذية المجمدة والمحفوظة المصرية يزيد عن نظيره المكسيكي

جدول ١. مؤشر المركز التنافسى السعري للأغذية المجمدة والمحفوظة وأهم الدول المنافسة خلال الفترة (١٩٩٥-٢٠١٢)

السعر بالدولار

السنوات	سعر مصر بالنسبة لسعر ألمانيا	سعر مصر بالنسبة لسعر الصين	سعر مصر بالنسبة لسعر المكسيك	سعر مصر بالنسبة لسعر أسبانيا	سعر مصر بالنسبة لسعر فرنسا	سعر مصر بالنسبة لسعر الهند	سعر مصر بالنسبة لسعر بولندا	سعر مصر بالنسبة لسعر أمريكا
١٩٩٥	٠,٣٢	١,٠٠	١,٠٠	٠,٧٨	٠,٨٢	١,٢٦	١,٥٢	٠,٤٩
١٩٩٦	٠,٤٦	١,٠١	١,٢٣	٠,٨٣	٠,٨٩	١,٥٩	١,٧٩	٠,٧٥
١٩٩٧	٠,٤٦	١,٠٠	١,٤١	٠,٨٩	٠,٩٥	١,٧٨	١,٤٧	٠,٦٨
١٩٩٨	٠,٤١	٠,٩٢	١,٤٦	٠,٤٦	٠,٩٩	١,٤٦	١,٣٩	٠,٤٣
١٩٩٩	٠,٣٩	٠,٨٩	١,٣٢	٠,٦٣	٠,٩٣	١,٨٩	١,٤٥	٠,٨٥
٢٠٠٠	٠,٤٦	١,٠٨	١,٣٥	٠,٧٨	١,٠٥	١,٦٨	١,٤٨	٠,٦٤
٢٠٠١	٠,٤٤	٠,٧٢	١,١٩	٠,٧٩	١,٢٥	٢,٠١	١,٥٥	٠,٦٨
٢٠٠٢	٠,٤٥	٠,٧٠	١,٥٣	١,٢٥	١,٥٣	١,٤١	٢,٠٨	٠,٤٨
٢٠٠٣	٠,٥١	١,١٠	١,٤١	١,٠٥	١,٥٦	١,٢١	١,٨٨	٠,٧١
٢٠٠٤	٠,٤٧	٠,٨٥	١,٥٣	١,٢٣	١,٢٩	١,٢٥	٢,٧٦	٠,٩١
٢٠٠٥	٠,٤٧	٠,٧٦	٢,٢٦	١,١٩	٠,٩٧	١,٣١	٢,٣١	٠,٧٣
٢٠٠٦	٠,٤٨	١,٠٨	١,١٩	١,٥٥	٠,٧٨	١,١٦	٢,١٩	٠,٦٨
٢٠٠٧	٠,٤٢	٠,٨١	١,٢٤	١,٣٢	٠,٦٨	١,٦١	٢,١٠	٠,٧٧
٢٠٠٨	٠,٣٧	٠,٨٢	١,٠٠	٠,٧٦	٠,٦٩	١,٥٣	١,٤٨	٠,٧٦
٢٠٠٩	٠,٤٢	٠,٩٨	١,١٤	٠,٧٩	٠,٤٩	١,٩١	١,٦٥	٠,٦٩
٢٠١٠	٠,٤١	١,٠٤	١,٠٦	٠,٧٨	٠,٦٣	١,٨٨	١,٦٠	٠,٦٥
٢٠١١	٠,٤٣	١,٠٠	١,١٢	٠,٧٥	٠,٦٥	١,٨٩	١,٦٣	٠,٦٦
٢٠١٢	٠,٤٢	١,٠١	١,١٦	٠,٧٥	٠,٧٩	١,٦٥	١,٦٥	٠,٦٤
المتوسط	٠,٤٣	٠,٩٣	١,٣١	٠,٩٢	٠,٩٤	١,٥٨	١,٧٨	٠,٦٨

المصدر : جمعت وحسبت من مظمة الأمم المتحدة ، شبكة المعلومات (الانترنت) ، قاعدة البيانات (Comtrade)

جدول رقم ٢. مصفوفة معاملات الارتباط للعلاقات السعري للأغذية المجمدة والمحفوظة وأهم الدول المنافسة خلال الفترة (١٩٩٥-٢٠١٢)

مصر	ألمانيا	الصين	المكسيك	أسبانيا	فرنسا	الهند	بولندا	أمريكا	العالم
١	٠,٢٩								
ألمانيا	١								
الصين	٠,٠٩	١							
المكسيك	٠,٩٥	٠,٠٨-	١						
أسبانيا	٠,٤٢	٠,١٥	٠,٢٤	١					
فرنسا	٠,٩٤	٠,١١	٠,٢٧	٠,٤٠	١				
الهند	٠,٨٧-	٠,٢٤-	٠,٠٤	٠,٨٧	٠,٥٧	١			
بولندا	٠,٠٩	٠,٥٤	٠,٢٩-	٠,٩٠	٠,١٩	٠,٧٨	١		
أمريكا	٠,٣٦	٠,٢٣	٠,٥٢	٠,٦٣	٠,٤١	٠,٩٣	٠,٧٨	١	
العالم	٠,٩٩	٠,٠٦	٠,٩٦	٠,٤١	٠,٩٣	٠,٦	٠,٢٦	٠,٦	١

المصدر : جمعت وحسبت من مظمة الأمم المتحدة ، شبكة المعلومات (الانترنت) ، قاعدة البيانات (Comtrade)

حوالي ٣٧,٢%، ١٣,٢%، ١١,٣%، ٧,٦% من متوسط صادرات مصر من الأغذية المجمدة والمحفوظة المصرية خلال الفترة (٢٠٠٨-٢٠١٢)، وقد اقتصر البحث على آخر خمس سنوات متاحة من البيانات وذلك لأن التغيرات الإقتصادية والإجتماعية والسياسية تكون طفيفة، وبدراسة النصيب السوقي للأغذية المجمدة والمحفوظة المصرية فى تلك الفترة والواردة بالجدول (٣) تبين أنه بلغ أعلى مستوى فى سوق المملكة العربية المتحدة " الامارات العربية " حيث بلغ ٥٢,٩% مما يعنى أن نحو ٥٣% من واردات الامارات العربية من الأغذية المجمدة والمحفوظة تحصل عليها من السوق المصرى خلال تلك الفترة حيث بلغ نحو ٨٦,٧٦%، وبلغ أعلى نسبة عام ٢٠١١ فكانت تمثل نحو ٨٦,٢٧%، بينما بلغت أدنى قيمة لها عام ٢٠٠٨ فكانت تمثل نحو ١٢,٥٦%، وجاء السوق الكويتى فى المرتبة الثانية بعد السوق الامارتى من حيث النصيب السوقي للأغذية المجمدة والمحفوظة المصرية لمتوسط الفترة (٢٠٠٨ - ٢٠١٢)، حيث تمثلت أعلى قيمة للواردات الكويتية من الأغذية المجمدة والمحفوظة عام ٢٠١٠ وبأهمية نسبية بلغت نحو ٦٨,٢٧%، بينما جاءت أدنى نسبة عام ٢٠٠٨ بنسبة بلغت نحو ١٨,٠٩% من الواردات الكويتية من الأغذية المجمدة والمحفوظة المصرية من حيث النصيب السوقي فى فترة الدراسة المشار إليها، وجاء فى المركز قبل الاخير من حيث النصيب السوقي للأغذية المجمدة والمحفوظة المصرية المملكة العربية السعودية حيث كانت أعلى مستوى لها عام ٢٠١٠ بنسبة بلغت نحو ٤٦,١٠%، بينما كانت أدنى نسبة لها عام ٢٠٠٨ بنسبة بلغت نحو ٤١,٠١%، وجاء فى المركز الاخير بعد كل من الامارات العربية، والكويت، والسعودية من حيث النصيب السوقي للأغذية المجمدة والمحفوظة خلال فترة الدراسة المشار الأردن حيث كانت أعلى مستوى لها عام ٢٠١٠ بنسبة بلغت نحو ١٧,٦٣%، بينما جاءت أدنى مستوى لها عام ٢٠١٢ بنسبة نحو ١٧,٠٨% وذلك خلال فترة الدراسة (٢٠٠٨-٢٠١٢).

حيث تبين منها وجود علاقة ارتباط ضعيفة طردية بالنسبة لأسعار تصدير كل من ألمانيا والمكسيك وفرنسا وبولندا وأمريكا وعكسية بالنسبة لأسعار الصين وأسبانيا والهند حيث بلغت قيم معاملات ارتباط أسعار تصدير تلك الدول السابق ذكرها وسعر تصدير الأغذية المجمدة والمحفوظة المصرية نحو ٠,٢٩، ٠,١٥، ٠,٥٢، ٠,٠٨، ٠,٢٠ لكل منهم على الترتيب، الامر الذى يشير إلى أن كل هذه الدول لاتعد دول منافسة لمصر فى تصدير الأغذية المجمدة والمحفوظة حيث أن هناك درجة كبيرة من عدم التجانس فيما بين الأغذية المجمدة والمحفوظة المصرية ونظيرتها من الدول السالفة الذكر، وقد يرجع السبب فى ذلك إلى اختلاف الجودة أو اختلاف مواعيد التصدير ودخول الاسواق أو اختلاف الصنف أو ما إلى ذلك. كما توضح نتائج مصفوفة معاملات الارتباطات لأسعار الأغذية المجمدة والمحفوظة التصديرية إلى أن السعر العالمى للأغذية المجمدة والمحفوظة يتحدد بدرجة كبيرة بالأسعار التصديرية للأغذية المجمدة والمحفوظة بكل من ألمانيا والمكسيك وفرنسا حيث بلغت معاملات ارتباط أسعار تصديره هذه الدول بالسعر العالمى نحو ٠,٩٩، ٠,٩٦، ٠,٩٣ لكل منهم على الترتيب.

مؤشر النصيب السوقي Market Share

فى هذا الجزء تم التعرف على مؤشر النصيب السوقي للصادرات المصرية فى أهم الأسواق المستوردة للأغذية المجمدة والمحفوظة، باعتباره أمراً ضرورياً لبيان قدرة المنتجات المصرى للنفوذ داخل تلك الأسواق وذلك عن طريق زيادة النصيب السوقي بها. من دراسة التوزيع الجغرافى لصادرات مصر من الأغذية المجمدة والمحفوظة إلى مختلف دول العالم تبين من البحث أن نحو ٦٥,٣% من تلك الصادرات تتركز فى أربع دول وهى على الترتيب الامارات العربية، والكويت، والسعودية، الأردن حيث بلغ متوسط واردات كل منهم نحو ٥,٥٩، ٦,٨٦، ٢٠,٥٠، ١٧,٩٤ ألف طن تمثل

جدول رقم ٣. مؤشر النصيب السوقى لكمية الصادرات المصرية من الأغذية المجمدة والمحفوظة إلى أهم الدول المستوردة لها خلال الفترة (٢٠٠٨-٢٠١٢)

(الكمية بالآلاف طن)

واردات أهم الدول		صادرات مصر لأهم الدول				مؤشر النصيب السوقى %		
السنوات	السعودية	الكويت	الأردن	الإمارات	السعودية	الكويت	الأردن	الإمارات
٢٠٠٨	١٨.٣٦	٨.٧٦	١٥.٠٤	٧.٥٣	٧.٥٣	١.٥٩	٢.٦٤	٠.٩٥
٢٠٠٩	١٩.٥٦	٥.٧٦	١٧.٩٠	٤.٧٤	٨.٩٢	٢.٤٩	٣.١٥	٢.٩٤
٢٠١٠	٢٠.٩٦	٦.٥٦	١٨.٥٢	٦.٣٥	٩.٦٦	٤.٥٢	٣.٢٧	٣.٠٣
٢٠١١	٢١.٦٤	٦.٦٠	١٨.٩٦	٣.٦٩	٩.٨٠	٤.٣٦	٣.٣٣	٣.١٩
٢٠١٢	٢١.٩٩	٦.٦٣	١٩.٢٦	٥.٦٣	٩.٩٨	٣.٦٥	٣.٢٩	٣.١٦
المتوسط	٢٠.٥٠	٦.٨٦٣	١٧.٩٤	٥.٥٩	٩.١٨	٣.٣٢	٣.١٣	٢.٦٥

المصدر : جمعت وحسبت من مظمة الأمم المتحدة ، شبكة المعلومات (الانترنت) ، قاعدة البيانات (Comtrade)

من الصادرات المصرية فيها كمتوسط الفترة (١٩٩٥-٢٠١٢).

أ- المتغيرات الاقتصادية المستخدمة فى دراسة دوال الطلب العالمية على الأغذية المجمدة والمحفوظة المصرية

أمكن فى هذا البحث تناول ودراسة أهم العوامل التى يعتقد تأثيرها على كمية الصادرات من الأغذية المجمدة والمحفوظة المصرية فيما يلى:

متوسط سعر تصدير الطن من الأغذية المجمدة والمحفوظة إلى العالم أو إلى الدولة المستوردة لها بالدولار، ومتوسط سعر تصدير الطن من الأغذية المجمدة والمحفوظة المصرية بالدولار فى السنة السابقة، ومتوسط السعر العالمى لصادرات الطن من الأغذية المجمدة والمحفوظة بالدولار، وإجمالى واردات أهم الدول المستوردة (الإمارات، والأردن، والسعودية، والكويت) للأغذية المجمدة والمحفوظة المصرية بالطن، وإجمالى صادرات الأغذية المجمدة والمحفوظة للدول المنافسة (ألمانيا، والصين، وبولندا، وأمريكا، والمكسيك، وفرنسا) للأغذية المجمدة والمحفوظة المصرية بالدولار، وإجمالى واردات ألمانيا من الأغذية المجمدة والمحفوظة المصرية بالطن، وإجمالى واردات الصين من الأغذية المجمدة والمحفوظة المصرية بالطن، وإجمالى واردات بولندا من الأغذية المجمدة والمحفوظة المصرية بالطن، وإجمالى واردات أمريكا من الأغذية المجمدة والمحفوظة

مما سبق يتضح وبإختصار مايلي

- ١- ارتفاع النصيب السوقى للصادرات المصرية من الأغذية المجمدة والمحفوظة فى سوقى المملكة العربية المتحدة "الإمارات" والكويت.
- ٢- وجود تذبذب واضح للنصيب السوقى للصادرات المصرية من الأغذية المجمدة والمحفوظة لجميع الأسواق الاستيرادية .
- ٣- تحسن النصيب السوقى لبعض الدول كما هو الحال فى السوق السعودى حيث ارتفع من ١٨,٣ ألف طن عام ٢٠٠٨ إلى ٢١,٩ ألف طن عام ٢٠١٢.

العوامل المؤثرة على الطلب الخارجى على الأغذية المجمدة والمحفوظة المصرية

يتناول هذا الجزء من البحث التعرف على بعض العوامل المحددة للطلب الخارجى على الأغذية المجمدة والمحفوظة المصرية، سواء كانت متعلقة بالطلب الإجمالى أو الفردي على المستوى العالمى، وكذلك على مستوى الأسواق التقليدية للصادرات المصرية من المنتجات الزراعية المصرية المصنعه، وسوف يتم دراستها من حيث التوزيع الجغرافى للتكتلات التجارية والدولية، حيث تبين من دراسة التوزيع الجغرافى لصادرات المنتجات الزراعية المصرية المصنعه أن المعليات الغذائية يتركز فى الإمارات، و الكويت، والسعودية، والأردن، حيث تتمركز أكثر من ٧٧,٢%

بالطن، والسعر النسبى (سعر تصدير مصر/سعر تصدير أمريكا)، حيث يشير معامل التحديد إلى أن نحو ٩١% من التغيرات التى تحدث فى صادرات الأغذية المجمدة والمحفوظة المصرية ترجع إلى التغير فى العوامل المستقلة التى تضمنها النموذج وذلك خلال فترة الدراسة (١٩٩٥-٢٠١٢). كما يتضح من النموذج وجود علاقة طردية بين كمية الصادرات المصرية من الأغذية المجمدة والمحفوظة، وإجمالى واردات السعودية من الأغذية المجمدة والمحفوظة المصرية بالطن، فزيادة هذا المتغير بنسبة ١% يودى إلى زيادة كمية الصادرات المصرية من الأغذية المجمدة والمحفوظة بنسبة ١,٩٦% وذلك خلال فترة الدراسة المشار إليها. كما يشير النموذج إلى وجود علاقة عكسية بين كمية الصادرات المصرية من الأغذية المجمدة والمحفوظة، والسعر النسبى (سعر تصدير مصر/سعر تصدير أمريكا)، حيث زيادة السعر النسبى بنسبة ١% تؤدى إلى تناقص كمية الصادرات المصرية من الأغذية المجمدة والمحفوظة بنسبة ٢,٨%، كما تبين من النموذج معنوية النتائج وتوافقها مع المنطق الإقتصادى.

١- السوق الأماراتى

أ- التقدير الإحصائى لمحددات طلب السوق الأماراتى من الأغذية المجمدة والمحفوظة المصرية

تعد الامارات العربية أهم الدول المستوردة للأغذية المجمدة والمحفوظة المصرية حيث استوعبت ٠,٩١٧ ألف طن، بلغت قيمتها نحو ٢,٦١٤ مليون دولار وذلك كمتوسط لفترة الدراسة (١٩٩٥-٢٠١٢). ودراسة العلاقة بين كمية صادرات الأغذية المجمدة والمحفوظة المصرية إلى السوق الاماراتى كعامل تابع، والمتغيرات التفسيرية التى يعتقد تأثيرها على المتغير التابع بالطريقة التى اتبعتها الدراسة، وتوصلت الدراسة إلى أن الصيغة اللوغاريتمية المزدوجة هى أنسب الصيغ الرياضية تمثيلاً لتلك العلاقة والتى يمكن توضيحها فى النموذج التالى:

$$\text{Log } Y_1 = -128.7 - 30.7 \text{ Log } X_{11} + 26.8 \text{ Log } X_{21} \\ (-1.23) \quad (-2.3) \quad (7.3)$$

$$R^2 = 0.96 \quad F = 322$$

$$D.W. = 2.37 \quad N = 18$$

المصرية بالطن، وإجمالى واردات المكسيك من الأغذية المجمدة والمحفوظة المصرية بالطن، وإجمالى واردات فرنسا من الأغذية المجمدة والمحفوظة المصرية بالطن ومتوسط سعر تصدير الطن من الأغذية المجمدة والمحفوظة فى الدول المنافسة بالدولار، والنسبة بين سعر تصدير مصر وأسعار تصدير الدول المنافسة، وعدد السكان فى الدول المستوردة للأغذية المجمدة والمحفوظة المصرية، والدخل القومى وإجمالى الناتج المحلى فى الدول المستوردة للأغذية المجمدة والمحفوظة المصرية بالمليون دولار.

ب- التقدير الإحصائى لمحددات الطلب الخارجى على الأغذية المجمدة والمحفوظة المصرية

بلغت كمية الصادرات المصرية من الأغذية المجمدة والمحفوظة حوالى ١١,٧٨٠ ألف طن، قدرت قيمتها بحوالى ١٨,٦٤٥ مليون دولار وذلك كمتوسط للفترة (١٩٩٥-٢٠١٢). ودراسة العلاقة بين كمية الصادرات المصرية من الأغذية المجمدة والمحفوظة بالطن كمتغير تابع، والعوامل التفسيرية التى يعتقد تأثيرها على هذا المتغير التابع بالطريقة التى سبق ذكرها، توصلت الدراسة إلى أن أفضل الصور الرياضية هى الصورة اللوغاريتمية المزدوجة تمثيلاً لتلك العلاقة والتى أمكن صياغتها فى النموذج التالى:

$$\text{Log } Y_1 = 0.69 + 1.96 \text{ Log } X_{11} - 2.8 \text{ Log } X_{21} \\ (0.42) \quad (2.7) \quad (-6.3)$$

$$R^2 = 0.91 \quad F = 127$$

$$D.W. = 1.32 \quad N = 18$$

حيث:

Y_1 : القيمة التقديرية لإجمالى صادرات الأغذية المجمدة والمحفوظة المصرية بالطن فى السنة ١
 X_{11} : إجمالى واردات السعودية من الأغذية المجمدة والمحفوظة المصرية بالطن فى السنة ١
 X_{21} : السعر النسبى (سعر تصدير مصر/سعر تصدير أمريكا) فى السنة ١

تشير نتائج هذا النموذج إلى أن أهم العوامل التى تؤثر على كمية الصادرات المصرية من الأغذية المجمدة والمحفوظة للسوق العالمى هى إجمالى واردات السعودية من الأغذية المجمدة والمحفوظة المصرية

التي يعتقد تأثيرها على المتغير التابع، توصلت الدراسة إلى أن الصورة اللوغاريتمية المزدوجة هي أنسب الصور الرياضية تمثيلاً لتلك العلاقة والتي أمكن صياغتها في النموذج التالي:

$$\text{Log } Y_1 = -28.7 - 4.6 \text{ Log } X_{II} + 28.6 \text{ Log } X_{2I}$$

(-5.89) (- 7.7) (3.17)

$$R^2 = 0.92 \quad F = 213$$

$$D.W. = 2.07 \quad N = 18$$

حيث :

Y_1 : القيمة التقديرية لمتوسط نصيب الفرد الإماراتى من صادرات مصر للأغذية المجمدة والمحفوظة إلى تلك السوق بالكيلوجرام فى السنة ١

X_{II} : متوسط سعر التصدير المصرى بالدولار / طن فى السنة ١

X_{2I} : متوسط نصيب الفرد الإماراتى من إجمالى الناتج المحلى بالدولار فى السنة ١

ويتضح من هذا النموذج أن أهم العوامل المؤثرة على متوسط نصيب الفرد الإماراتى من صادرات مصر من الأغذية المجمدة والمحفوظة تتحدد فى متوسط سعر التصدير المصرى بالدولار/طن، ومتوسط نصيب الفرد الإماراتى من الناتج المحلى بالدولار/السنة ١، حيث يشير معامل التحديد المعدل إلى أن نحو ٩٢% من التغيرات فى متوسط نصيب الفرد الإماراتى من صادرات الأغذية المجمدة والمحفوظة المصرية إلى السوق الإماراتى ترجع إلى العوامل السابقة الذكر. كما أشار النموذج إلى وجود علاقة عكسية بين المتغير التابع ومتوسط سعر التصدير المصرى بالدولار/طن، وهذا مايتفق مع المنطق الاقتصادى حيث بزيادة سعر التصدير المصرى بنسبة ١% يتناقص متوسط نصيب الفرد ذلك خلال الفترة (١٩٩٥-٢٠١٢)، كما أوضح النموذج وجود علاقة طردية بين المتغير التابع ومتوسط سعر التصدير الأمريكى داخل السوق الإماراتى بنسبة ١% يزداد متوسط نصيب الفرد الإماراتى من صادرات الأغذية المجمدة والمحفوظة المصرية إلى السوق الإماراتى بنسبة ٢٨,٦% وذلك خلال فترة الدراسة (١٩٩٥-٢٠١٢).

حيث :

Y_1 : القيمة التقديرية لإجمالى صادرات الأغذية المجمدة والمحفوظة المصرية إلى السوق الإماراتى الطن فى السنة ١

X_{II} : متوسط سعر التصدير المصرى بالدولار /طن فى السنة ١

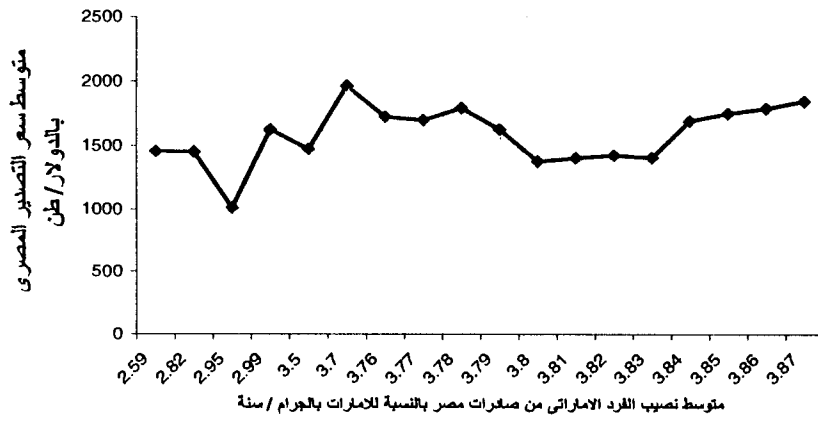
X_{2I} : متوسط سعر التصدير الأمريكى بالدولار /طن فى السنة ١

ويشير هذا النموذج إلى أن أهم العوامل المؤثرة على كمية الصادرات المصرية من الأغذية المجمدة والمحفوظة إلى السوق الإماراتى هي متوسط سعر التصدير المصرى بالدولار/طن، ومتوسط سعر التصدير الأمريكى بالدولار/طن، ويشير معامل التحديد المعدل إلى أن نحو ٩٦% من التغيرات فى كمية صادرات الأغذية المجمدة والمحفوظة إلى السوق الإماراتى ترجع إلى العوامل التفسيرية التى اشتمل عليها النموذج. كما أشار النموذج إلى وجود علاقة عكسية بين كمية صادرات الأغذية المجمدة والمحفوظة المصرية إلى الإمارات العربية ومتوسط سعر التصدير المصرى بالدولار/طن، وهذا مايتفق مع المنطق الاقتصادى، حيث بزيادة سعر التصدير المصرى بنسبة ١% تودى إلى تناقص كمية الصادرات المصرية من الأغذية المجمدة والمحفوظة إلى السوق الإماراتى ٣٠,٧% خلال فترة الدراسة (١٩٩٥-٢٠١٢). كما تبين من النموذج وجود علاقة طردية بين كمية الصادرات الأغذية المجمدة والمحفوظة المصرية إلى السوق الإماراتى ومتوسط سعر التصدير الأمريكى بالدولار/طن، وهذا مايتفق مع المنطق الاقتصادى، كما أشارت قيمة (F) المحسوبة إلى معنوية النموذج إحصائياً.

ب- التقدير الإحصائى لمحددات الطلب الخارجى على الأغذية المجمدة والمحفوظة المصرية فى السوق الإماراتى

بدراسة العلاقة بين متوسط نصيب الفرد الإماراتى من صادرات الأغذية المجمدة والمحفوظة المصرية بالجرام إلى تلك السوق كعامل تابع، والعوامل التفسيرية

شكل رقم (1)
الطلب الفردي على الخضروات المجمدة والمجفلة المصرية في السوق الاماراتي



الدراسة، كما تبين من النموذج وجود علاقة طردية بين كمية واردات المملكة العربية السعودية من الأغذية المجمدة والمحفوظة المصرية، وإجمالى الناتج المحلى السعودى بالمليون دولار، حيث زيادة هذا المتغير بنسبة ١% يؤدى ذلك إلى زيادة كمية الواردات السعودية من الأغذية المجمدة والمحفوظة المصرية بنسبة ٠.٨٧%. وذلك خلال فترة الدراسة المشار إليها. كما يشير النموذج إلى وجود علاقة عكسية بين واردات المملكة العربية السعودية من الأغذية المجمدة والمحفوظة المصرية، والسعر النسبى (سعر تصدير مصر/سعر تصدير أمريكا)، حيث زيادة السعر النسبى بنسبة ١% تؤدى إلى تناقص كمية الواردات السعودية من الأغذية المجمدة والمحفوظة بنسبة ٠.٢١%، كما تبين من النموذج معنوية النتائج وإتفاقها مع المنطق الإقتصادى.

ب- التقدير الإحصائى لمحددات الطلب الخارجى على الأغذية المجمدة والمحفوظة المصرية فى السوق السعودى

بدراسة العلاقة بين متوسط نصيب الفرد السعودى من صادرات الأغذية المجمدة والمحفوظة المصرية بالجرام إلى تلك السوق كعامل تابع، والعوامل التفسيرية التى يعتقد تأثيرها على المتغير التابع بالطريقة التى اتبعتها الدراسة، وتوصلت الدراسة إلى أن الصيغة اللوغاريتمية المزدوجة هى أنسب الصيغ الرياضية تمثيلاً لتلك العلاقة والتى أمكن توضيحها فى النموذج التالى :

$$\text{Log } Y_1 = 0.50 + 0.65 \text{ Log } X_{11} - 0.77 \text{ Log } X_{21}$$

(0.21) (1.8) (-3.2)

$$R^2 = 0.92 \quad F = 123$$

$$D.W. = 1.43 \quad N = 18$$

حيث :

Y_1 : القيمة التقديرية لمتوسط نصيب الفرد السعودى من صادرات مصر للأغذية المجمدة والمحفوظة إلى تلك السوق بالكيلوجرام فى السنة ا
 X_{11} : متوسط نصيب الفرد السعودى من إجمالى الناتج المحلى بالدولار السنة ا
 X_{21} : السعر النسبى (سعر تصدير مصر/سعر تصدير أمريكا) فى السنة ا

٢- السوق السعودى

أ- التقدير الإحصائى لمحددات الطلب السعودى من الأغذية المجمدة والمحفوظة المصرية احتلت السعودية المركز الثانى بين دول العالم استيراداً للأغذية المجمدة والمحفوظة المصرية، حيث تستوعب حوالى ٥,٤٤ ألف طن، قدرت قيمتها بحوالى ٢,٢٩ مليون دولار من الصادرات المصرية من الأغذية المجمدة والمحفوظة وذلك كمتوسط لفترة (١٩٩٥-٢٠١٢). وبدراسة العلاقة بين كمية واردات المملكة العربية السعودية من الأغذية المجمدة والمحفوظة المصرية بالطن كعامل تابع، والعوامل التفسيرية التى يعتقد تأثيرها على ذلك المتغير التابع، توصلت الدراسة إلى أن الصيغة اللوغاريتمية المزدوجة هى أنسب الصيغ الرياضية تمثيلاً لتلك العلاقة والتى أمكن كتابتها فى النموذج التالى :

$$\text{Log } Y_1 = 0.337 + 0.87 \text{ Log } X_{11} - 0.21 \text{ Log } X_{21}$$

(0.37) (4.6) (-6.3)

$$R^2 = 0.90 \quad F = 37$$

$$D.W. = 2.32 \quad N = 18$$

حيث :

Y_1 : القيمة التقديرية لإجمالى صادرات الأغذية المجمدة والمحفوظة المصرية بالطن فى السنة ا
 X_{11} : إجمالى الناتج المحلى السعودى بالمليون دولار فى السنة ا
 X_{21} : السعر النسبى (سعر تصدير مصر/سعر تصدير أمريكا) فى السنة ا

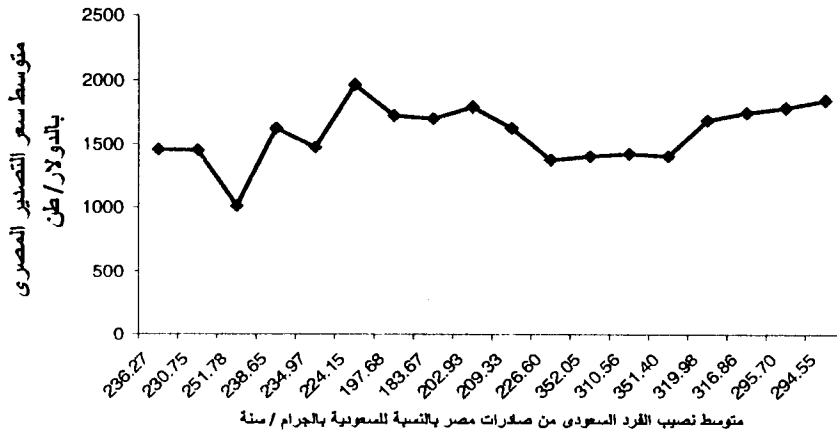
وتشير نتائج هذا النموذج إلى أن أهم العوامل التى تؤثر على واردات المملكة العربية السعودية من الأغذية المجمدة والمحفوظة المصرية هى إجمالى الناتج المحلى السعودى بالدولار فى السنة، والسعر النسبى (سعر تصدير مصر/سعر تصدير أمريكا) فى نفس العام، حيث تشير قيمة معامل التحديد المعدل إلى أن نحو ٩٠% من التغيرات التى تحدث فى كمية واردات المملكة العربية السعودية من الأغذية المجمدة والمحفوظة المصرية ترجع إلى التغير فى العوامل المستقلة التى تضمنها النموذج وذلك خلال فترة

% يزداد متوسط نصيب الفرد السعودي من وارداتها من الأغذية المجمدة والمحفوظة المصرية بمقدار ٠,٦٥% وذلك خلال الفترة (١٩٩٥-٢٠١٢). كما يشير النموذج لوجود علاقة عكسية بين المتغير التابع السعر النسبي (سعر تصدير مصر/سعر تصدير أمريكا)، أى بزيادة ذلك المتغير بمقدار ١% يتناقص متوسط نصيب الفرد السعودي من وارداتها من الأغذية المجمدة والمحفوظة المصرية بمقدار ٠,٧٧% وذلك خلال نفس فترة الدراسة المشار إليها، وأن تزايد متوسط نصيب الفرد السعودي بنسبة تبلغ نحو ٠,٣٠% من الأغذية المجمدة والمحفوظة المصرية خلال الفترة المشا إليها.

ويتضح من هذا النموذج أن أهم العوامل المؤثرة على متوسط نصيب الفرد السعودي من وارداتها من الأغذية المجمدة والمحفوظة المصرية بالكيلوجرام تتحدد فى متوسط نصيب الفرد السعودي من إجمالى الناتج المحلى بالدولار، السعر النسبى (سعر تصدير مصر/سعر تصدير أمريكا)، حيث تشير قيمة معامل التحديد المعدل إلى أن نحو ٩٢% من التغيرات فى متوسط نصيب الفرد السعودي من وارداتها من الأغذية المجمدة والمحفوظة المصرية بالجرام ترجع إلى العوامل سابقة الذكر. كما يشير النموذج لوجود علاقة طردية بين المتغير التابع ومتوسط نصيب الفرد السعودي من إجمالى الناتج المحلى بالدولار وهذا مايتفق مع المطق الاقتصادى، حيث بزيادة ذلك المتغير بمقدار بنسبة ١

شكل رقم (2)

الطلب الفردى على الأغذية المجمدة والمحفوظة المصرية فى السوق السعودى



تابع، والمتغيرات التفسيرية التى يعتقد تأثيرها على المتغير التابع بالطريقة التى اتبعتها الدراسة، وتوصلت الدراسة إلى أن الصيغة الخطية هى أنسب الصيغ الرياضية تمثيلاً لتلك العلاقة والتى أمكن توضيحها فى النموذج التالى :

$$Y_1 = 97.8 + 0.12 X_{11} - 2.85 X_{21}$$

(0.4) (4.2) (-1.6)

$$R^2 = 0.85 \quad F = 217$$

$$D.W. = 1.39 \quad N=18$$

٣- السوق الكويتى

أ- التقدير الإحصائى لمحددات طلب السوق الكويتى من الأغذية المجمدة والمحفوظة المصرية
احتلت الكويت المركز الثالث بين دول العالم استيراداً للأغذية المجمدة والمحفوظة المصرية، حيث يستوعب حوالى ٨٦,٨٣ طن، قدرت بحوالى ١,٥٨ مليون دولار من الصادرات المصرية من الأغذية المجمدة والمحفوظة وذلك خلال الفترة (١٩٩٥-٢٠١٢)، وبداية العلاقة بين كمية واردات الكويت من الأغذية المجمدة والمحفوظة المصرية بالطن كعامل

بالجرام إلى تلك السوق كعامل تابع ، والعوامل التفسيرية التي يعتقد تأثيرها على المتغير التابع ، وتوصلت الدراسة إلى أن الصيغة الخطية هي أنسب الصيغ الرياضية تمثيلاً لتلك العلاقة والتي أمكن توضيحها في النموذج التالي :

$$Y_1^{\wedge} = -13.5 + 0.10 X_{11} - 2.18 X_{21}$$

$$(-0.6) \quad (2.29) \quad (-2.7)$$

$$R^2 = 0.73 \quad F = 89$$

$$D.W. = 2.96 \quad N = 18$$

حيث :

Y_1^{\wedge} : القيمة التقديرية لمتوسط نصيب الفرد الكويتي من صادرات مصر للأغذية المجمدة والمحفوظة إلى تلك السوق بالكيلوجرام في السنة |
 X_{11} : متوسط نصيب الفرد الكويتي من إجمالي الناتج المحلي بالدولار السنة |

X_{21} : متوسط سعر التصدير من الأغذية المجمدة والمحفوظة المصرية بالدولار/طن في السنة |

ويتضح من هذا النموذج أن أهم العوامل المؤثرة على متوسط نصيب الفرد الكويتي من وارداتها من الأغذية المجمدة والمحفوظة المصرية بالكيلوجرام تتحدد في متوسط نصيب الفرد الكويتي من إجمالي الناتج المحلي بالدولار، ومتوسط سعر التصدير من الأغذية المجمدة والمحفوظة المصرية بالدولار/طن، حيث تشير قيمة معامل التحديد المعدل إلى أن نحو ٧٣% من التغيرات في متوسط نصيب الفرد الكويتي من وارداتها من الأغذية المجمدة والمحفوظة المصرية بالجرام ترجع إلى العوامل السابق ذكرها. كما يشير النموذج لوجود علاقة طردية بين المتغير التابع ومتوسط نصيب الفرد الكويتي من إجمالي الناتج المحلي بالدولار وهذا ما يتفق مع المطلق الاقتصادي، حيث بزيادة ذلك المتغير بمقدار الوحدة يزداد متوسط نصيب الفرد الكويتي من وارداتها من الأغذية المجمدة والمحفوظة المصرية بمقدار ٠,١٠ كجم وذلك خلال الفترة (١٩٩٥-٢٠١٢). كما توجد علاقة عكسية بين متوسط نصيب الفرد الكويتي من وارداتها من الأغذية المجمدة والمحفوظة المصرية ومتوسط سعر التصدير من الأغذية المجمدة والمحفوظة المصرية بالدولار/طن، أي بزيادة ذلك المتغير بمقدار الوحدة يتناقص متوسط

حيث :

Y_1^{\wedge} : القيمة التقديرية لإجمالي كمية واردات الكويت من الأغذية المجمدة والمحفوظة المصرية بالطن في السنة |

X_{11} : إجمالي الناتج المحلي الكويتي بالمليون دولار في السنة |

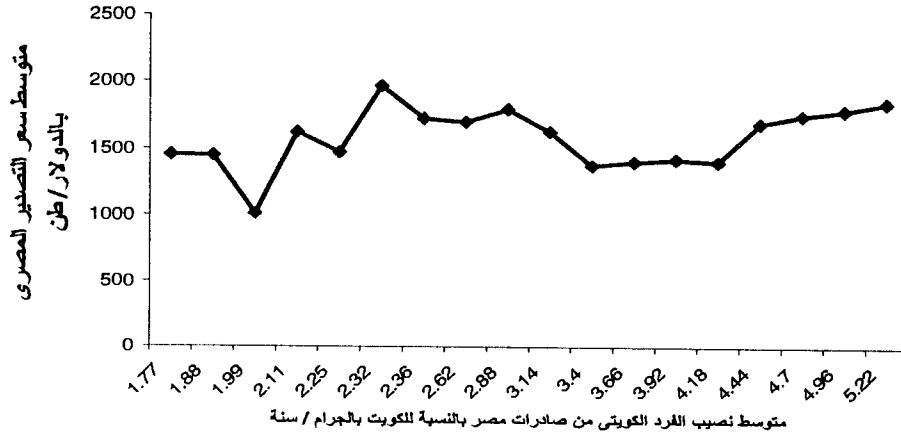
X_{21} : متوسط سعر التصدير للأغذية المجمدة والمحفوظة المصرية بالدولار/طن في السنة |

يشير هذا النموذج إلى أن أهم العوامل المؤثرة على كمية واردات الكويت من الأغذية المجمدة والمحفوظة المصرية هي إجمالي الناتج المحلي الكويتي بالمليون دولار، متوسط سعر التصدير من الأغذية المجمدة والمحفوظة المصرية بالدولار/طن وذلك خلال نفس العام. حيث تشير قيمة معامل التحديد المعدل إلى أن نحو ٨٥% من التغيرات في كمية واردات الكويت من الأغذية المجمدة والمحفوظة المصرية ترجع إلى العوامل التفسيرية التي اشتمل عليها النموذج. كما يوضح النموذج وجد علاقة طردية بين كمية واردات الكويت من الأغذية المجمدة والمحفوظة المصرية، إجمالي الناتج المحلي الكويتي بالمليون دولار في نفس العام، حيث بزيادة هذا المتغير بمقدار الوحدة تزداد كمية الواردات الكويتية من الأغذية المجمدة والمحفوظة المصرية بمقدار ٠,١٢ طن وذلك خلال الفترة (١٩٩٥-٢٠١٢)، كما توجد علاقة عكسية بين واردات الكويت من الأغذية المجمدة والمحفوظة المصرية في نفس العام، ومتوسط سعر التصدير للأغذية المجمدة والمحفوظة المصرية، حيث بزيادة هذا المتغير بمقدار الوحدة تتناقص كمية واردات الكويت من الأغذية المجمدة والمحفوظة المصرية بمقدار ٢,٨٥ طن خلال نفس الفترة المشار إليها. وأن زادت كمية واردات الكويت من الأغذية المجمدة والمحفوظة المصرية بلغت نحو ٠,١٢ طن على أثر إتفاقية تحرير التجارة العالمية وذلك خلال الفترة (١٩٩٥-٢٠١٢).

ب- التقدير الإحصائي لمحددات الطلب الخارجي على الأغذية المجمدة والمحفوظة المصرية في السوق الكويتي

بدراسة العلاقة بين متوسط نصيب الفرد الكويتي من صادرات الأغذية المجمدة والمحفوظة المصرية

شكل رقم (3)
الطلب الفردي على الخضروات المجمدة والمجففة المصرية في السوق الكويتي



$$Y^1 = 27.3 + 0.21 X_{11} - 2.03 X_{21}$$

(0.7) (6.2) (-4.3)

$$R^2 = 0.74 \quad F = 145$$

$$D.W. = 1.03 \quad N = 18$$

حيث :

Y^1 : القيمة لإجمالي كمية واردات الاردني من الأغذية المجمدة والمحفظة المصرية بالطن في السنة 1

X_{11} : إجمالي الناتج المحلي الاردني بالمليون دولار في السنة 1

X_{21} : متوسط سعر التصدير للأغذية المجمدة والمحفظة المصرية بالدولار/طن في السنة 1

يشير هذا النموذج إلى أن أهم العوامل المؤثرة على كمية واردات الاردن من الأغذية المجمدة والمحفظة المصرية هي إجمالي الناتج المحلي الاردني بالمليون دولار، متوسط سعر التصدير من الأغذية المجمدة والمحفظة المصرية بالدولار/طن وذلك خلال نفس العام. حيث تشير قيمة معامل التحديد المعدل إلى أن نحو ٧٤% من التغيرات في كمية واردات الاردن من الأغذية المجمدة والمحفظة المصرية ترجع إلى العوامل التفسيرية التي اشتمل عليها النموذج. كما يوضح النموذج وجد علاقة طردية بين كمية واردات الاردن من الأغذية المجمدة والمحفظة المصرية، إجمالي الناتج

نصيب الفرد الكويتي من وارداتها من الأغذية المجمدة والمحفظة المصرية بمقدار ٢,١٨ كجم وذلك خلال نفس فترة الدراسة المشار إليها .

ويشير الشكل (٣) إلى الطلب الفردي على الأغذية المجمدة والمحفظة المصرية في السوق الكويتي خلال الفترة (١٩٩٥-٢٠١٢) .

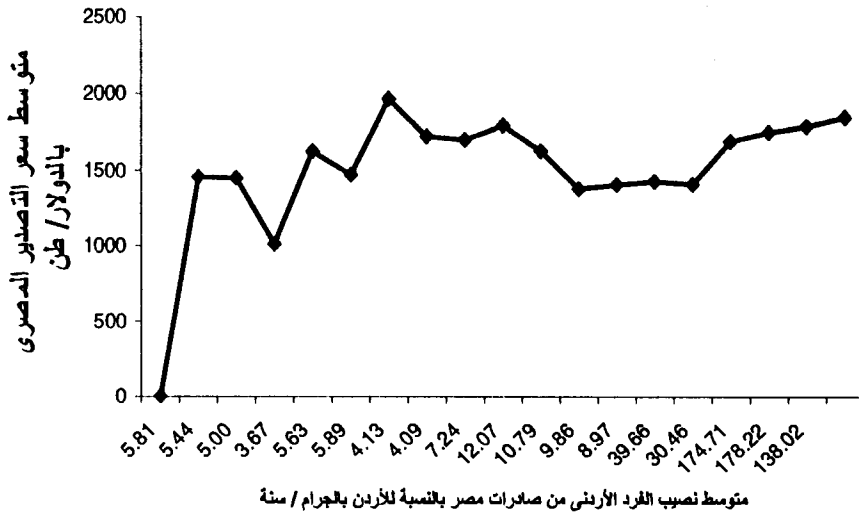
٤- السوق الاردني

٤- التقدير الإحصائي لمحددات الطلب السوق الأردني على الأغذية المجمدة والمحفظة المصرية تعد الاردن من الاسواق الرئيسية التي تستورد الأغذية المجمدة والمحفظة المصرية حيث تستوعب نحو ١,٤٥ ألف طن ، قدرت قيمتها بنحو ٥٣٩ ألف دولار، تمثل نحو ١٥,٧% ، ١٤,٤% على الترتيب من إجمالي كمية وقيمة الصادرات المصرية من الأغذية المجمدة والمحفظة المصرية منها كمتوسط لفترة الدراسة .

وبدراسة العلاقة بين كمية واردات الاردن من الأغذية المجمدة والمحفظة المصرية بالطن كعامل تابع، والعوامل التفسيرية التي يعتقد تأثيرها على ذلك المتغير التابع، توصلت الدراسة إلى أن الصيغة الخطية هي أنسب الصيغ الرياضية تمثيلاً لتلك العلاقة والتي أمكن كتابتها في النموذج التالي :

شكل رقم (4)

الطلب الفردي على الأغذية المجمدة والمجمدة المصرية في السوق الأردني



اتبعتها الدراسة، وتوصلت الدراسة إلى أن الصيغة الخطية هي أنسب الصيغ الرياضية تمثيلاً لتلك العلاقة والتي أمكن توضيحها في النموذج التالي :

$$Y_1 = -97.9 + 0.31 X_{11} - 2.24 X_{21}$$

(-0.9) (2.2) (-1.8)

$$R^2 = 0.75 \quad F = 97$$

D.W.= 1.23 N=18

حيث

Y_1 : القيمة التقديرية لمتوسط نصيب الفرد الأردني من صادرات مصر للأغذية المجمدة والمحفوظة إلى تلك السوق بالكيلوجرام في السنة ا

X_{11} : متوسط نصيب الفرد الأردني من إجمالي الناتج المحلي بالدولار السنة ا

X_{21} : متوسط سعر التصدير من الأغذية المجمدة والمحفوظة المصرية بالدولار/طن في السنة ا

ويتضح من هذا النموذج أن أهم العوامل المؤثرة على متوسط نصيب الفرد الأردني من وارداتها من الأغذية المجمدة والمحفوظة المصرية بالجرام تتحدد في متوسط نصيب الفرد الأردني من إجمالي الناتج المحلي بالدولار، ومتوسط سعر التصدير من الأغذية المجمدة والمحفوظة المصرية بالدولار/طن، حيث تشير قيمة

المحلى الأردني بالمليون دولار في نفس العام، حيث بزيادة هذا المتغير بمقدار الوحدة تزداد كمية الواردات الأردنية من الأغذية المجمدة والمحفوظة المصرية بمقدار ٠,٢١ طن وذلك خلال الفترة (١٩٩٥-٢٠١٢). كما توجد علاقة عكسية بين واردات الأردن من الأغذية المجمدة والمحفوظة المصرية في نفس العام، ومتوسط سعر التصدير للأغذية المجمدة والمحفوظة المصرية حيث بزيادة هذا المتغير بمقدار الوحدة تتناقص كمية واردات الكويت من الأغذية المحفوظة والمجمدة المصرية بمقدار ٢,٠٣ طن خلال نفس الفترة المشار إليها. وأن زادت نسبة الصادرات المصرية إلى الأردن بنسبة ٠,١٤% على أثر تطبيق تحرير إتفاقية التجارة العالمية خلال فترة الدراسة (١٩٩٥-٢٠١٢).

ب- التقدير الإحصائي لمحددات الطلب الخارجي على الأغذية المجمدة والمحفوظة المصرية في السوق الأردني

بدراسة العلاقة بين متوسط نصيب الفرد الأردني من صادرات الأغذية المجمدة والمحفوظة المصرية بالجرام إلى تلك السوق كعامل تابع، والعوامل التفسيرية التي يعتقد تأثيرها على المتغير التابع بالطريقة التي

جدول ٤. أهم النتائج المستخلصة من التقدير الإحصائى لدوال الطلب الخارجى على الصادرات المصرية من الأغذية المجمدة والمحفوظة خلال الفترة (١٩٩٥-٢٠١٢)

نوع الطلب	مرونة الطلب السعرية	أهم العوامل المؤثرة فى المتغير التابع	مستوى الطلب	الأسواق
مرن	- ٢.٨	- السعر النسبى (مصر/أمريكا) - إجمالى واردات السعودية بالطن	العالمى	العالمى
مرن	- ٣٠.٧	- سعر التصدير المصرى بالدولار/طن - سعر التصدير الأمريكى بالدولار/طن	الإجمالى	الإماراتى
مرن	- ٤.٦	- سعر التصدير المصرى بالدولار/طن - متوسط نصيب الفرد الأماراتى من إجمالى الناتج المحلى بالدولار	الفردى	الإماراتى
مرن	- ٢.٢٨	- سعر التصدير المصرى بالدولار/طن - إجمالى الناتج المحلى الكويتى بالمليون دولار	الإجمالى	الكويتى
مرن	- ٢.١٨	- سعر التصدير المصرى بالدولار/طن - متوسط نصيب الفرد الأماراتى من إجمالى الناتج المحلى بالدولار	الفردى	الكويتى
غير مرن	- ٠.٢١	- السعر النسبى (مصر/أمريكا) - إجمالى الناتج المحلى السعودى بالمليون دولار -	الإجمالى	السعودى
غير مرن	- ٠.٧٧	- السعر النسبى (مصر/أمريكا) - متوسط نصيب الفرد الأماراتى من إجمالى الناتج المحلى بالدولار	الفردى	السعودى
مرن	- ٢.٠٣	- سعر التصدير المصرى بالدولار/طن - إجمالى الناتج المحلى الادرنى بالمليون دولار	الإجمالى	الأردنى
مرن	- ٢.٢٤	- سعر التصدير المصرى بالدولار/طن - متوسط نصيب الفرد الأماراتى من إجمالى الناتج المحلى بالدولار	الفردى	الأردنى

المصدر: جمعت وحسبت من نتائج التقدير الإحصائى لدوال الطلب الخارجى على الأغذية المجمدة والمحفوظة المصرية بالدراسة

المراجع

أولاً: المراجع العربية

- ايهاب محمد صبرى ٢٠٠٩. التجارة الخارجية للمنتجات الزراعية المصنعة، رسالة ماجستير، كلية الزراعة، جامعه عين شمس.
- شريف هاشم ٢٠٠٦. التجارة الالكترونية والتجارة الدولية وتناميها، ورقة بحثية، وزارة الاتصالات والمعلومات المصرية، ٢٠٠٦.
- ممتاز ناجى محمد السباعى ٢٠٠٦. محددات الطلب الخارجى على الصادرات المصرية من بعض المنتجات الغذائية المصنعة من الخضر والفاكهة، رسالة دكتوراه، قسم الاقتصاد الزراعى، كلية الزراعة، جامعة عين شمس، القاهرة، مصر.
- هناء شداد محمد عبد اللطيف ٢٠٠٥. دراسة اقتصادية لبعض محاصيل الخضر التصديرية في مصر، رسالة دكتوراه، قسم الاقتصاد الزراعى، كلية الزراعة، جامعة عين شمس، القاهرة، مصر.

ثانياً: مراجع من على الانترنت

- سامر محمد كاظم يغمور، ندوة حوار الأربعاء بعنوان التجارة الإلكترونية، جامعه الملك عبد العزيز، موقع الانترنت،

http://islamiccenter.kaau.edu.sa/arabic/Hewar_Arb_eaa/ABS/153.HTM

- موقع منظمة التجارة العالمية، الاتجاهات الدولية لتنمية التجارة الإلكترونية، www.wto.org

معامل التحديد المعدل إلى أن نحو ٧٥% من التغيرات فى متوسط نصيب الفرد الاردنى من وارداتها من الأغذية المجمدة والمحفوظة المصرية بالكيلوجرام ترجع إلى العوامل السابق ذكرها، كما يشير النموذج لوجود علاقة طردية بين المتغير التابع ومتوسط نصيب الفرد الاردنى من إجمالى الناتج المحلى بالدولار وهذا مايتفق مع المطق الاقتصادى، حيث بزيادة ذلك المتغير بمقدار الوحدة يزداد متوسط صيب الفرد الاردنى من وارداتها من الأغذية المجمدة والمحفوظة المصرية بمقدار ٠,٣١ كجم وذلك خلال الفترة (١٩٩٥-٢٠١٢). كما توجد علاقة عكسية بين متوسط نصيب الفرد الاردنى من وارداتها من الأغذية المجمدة والمحفوظة المصرية ومتوسط سعر التصدير من الأغذية المجمدة والمحفوظة المصرية بالدولار/طن ، أي بزيادة ذلك المتغير بمقدار الوحدة يتناقص متوسط نصيب الفرد الاردنى من وارداتها من الأغذية المجمدة والمحفوظة المصرية بمقدار ٢,٢٤ كجم وذلك خلال فترة الدراسة المشار إليها .

يتبين مما سبق ومن خلال التقدير الإحصائي لدوال الطلب الخارجي على الصادرات المصرية من الأغذية المجمدة والمحفوظة خلال الفترة (١٩٩٥-٢٠١٢)، ومن الجدول (٤) أن أهم العوامل المؤثرة في الطلب الخارجي تباينت من سوق إلى سوق آخر ، كذلك اختلف معامل مرونة الطلب السعرية مما ترتب عليه ان اختلفت الأسواق في استجابتها، حيث كانت استجابة الأسواق في كل من (الإمارات - الكويت - الأردن) مرنة على المستوى الإجمالى والفردى فضلا عن الطلب العالمى، في حين أن السوق السعودى على المستوى الإجمالى والفردى كان غير مرن.



DETERMINANTS OF DEMAND FOR FROZEN AND PRESERVED EGYPTIAN FOOD

[21]

Yaser Hamdey¹; Faiza Ahmed Mohamed¹ and Samir Al-Gazar²

1- Agricultural, Economics, Research, Institute, Agric., Research, Center, Dokki, Gliza, Egypt

2- Department of Economic the High Institute of Admin Sciences, Sohage, Egypt

Keywords: Market Share

ABSTRACT

This study covers some of the aspects related to the economic and export status of each of freeze and dry Foods to identify the export's development potential of these agricultural processed and to increase its competitiveness in the international market. The study also deals with some of the competitive indicators of these products comparing them with their competing countries in the

main foreign markets; as well as studying the foreign demands indicators to these products and the main problems and challenges that stand in the way of developing these exports.

Throughout the study, it was clear that the main problems facing agricultural processed exports are the high rate of agricultural losses and the low marketing performance that have additional adverse factors. Rising foreign shipments cost, absence of market information, as well as the growing foreign markets competence together with the restrictions and conditions imposed by importing countries accentuates also such problems.